

# Деловой

## КРЕСТЬЯНИН

№ 6  
5 ИЮНЯ  
2017

Издательский дом «Крестьянин». [www.krestianin.ru](http://www.krestianin.ru)



АГРО•РИТМ



**УСЛУГИ ПО УБОРКЕ УРОЖАЯ:**  
комбайны John Deere S690  
зерновые культуры • лен • соя •  
рапс • кукуруза • подсолнечник и др.

**УСЛУГИ ПО ОБРАБОТКЕ ПОЧВЫ:**  
пахота, глубокорыхление,  
дискование, культивация,  
опрыскивание, сев.

**АГРО-РИТМ**  
группа компаний  
[www.agroritm.ru](http://www.agroritm.ru)

Ростовская область,  
Егорлыкский район  
E-mail: [agroritm@mail.ru](mailto:agroritm@mail.ru)  
[www.agroritm.ru](http://www.agroritm.ru)

Отдел продаж 8-929-815-5-000  
Директор 8-928-140-6-000  
Гл.бухгалтер 8-928-194-5-888  
Факс 8 (863) 70-45-119

# СЕЛЕСТ® МАКС

СМЕШАН В ОПТИМАЛЬНЫХ ПРОПОРЦИЯХ

УНИВЕРСАЛЬНЫЙ

ГОТОВЫЙ



 **Селест Макс**  
Формула М

**syngenta.**

СЕЛЕСТ МАКС — ГОТОВЫЙ УНИВЕРСАЛЬНЫЙ ИНСЕКТОФУНГИЦИДНЫЙ ПРОТРАВИТЕЛЬ, ОБЕСПЕЧИВАЮЩИЙ КОМПЛЕКСНУЮ ЗАЩИТУ СЕМЯН ЗЕРНОВЫХ КУЛЬТУР.

Филиал ООО «Сингента»  
344006, Ростов-на-Дону, ул. Седова, 6/3, тел./факс: (863) 204-02-55  
[www.syngenta.ru](http://www.syngenta.ru)

## Новое поколение дисковых борон производства «БДТ-АГРО»

### Бороны дисковые «Кортес»

На стойках с эластомерами.  
Захват от 1,8 м до 9 м

### Бороны дисковые «БДМ-А» 2-, 4-рядные

С обратным расположением диска.  
Захват от 1,8 м до 9 м

Используются  
необслуживаемые подшипниковые  
узлы

### Бороны дисковые «БДМ-М» 2-, 3-, 4-рядные

Рабочие органы производства «Bellota»  
Захват от 1,8 м до 9 м

ООО «РосАгро» – авторизованный дилер в Ростовской области.  
346130, Ростовская область, г. Миллерово, ул. Артиллерийская, 13.  
Тел.: +7 (86385) 3-01-66, +7 (86385) 3-01-68, +7 (928) 296-34-74  
E-mail: rosagro-trade@yandex.ru www.pocargo.pф



«НАШИ МАШИНЫ СОЗДАЮТСЯ В МОЕЙ ДУШЕ И  
СЕРДЦЕ СООТВЕТСТВЕННО ВАШИМ ПОТРЕБНОСТЯМ.»

ФИЛИПП ХОРШ



[www.horsch.com](http://www.horsch.com)

## Joker

ОБНОВЛЕННЫЙ И ДОПОЛНЕННЫЙ РЯД МНОГОФУНКЦИОНАЛЬНЫХ  
ДИСКОВЫХ БОРОН ОТ ВЕДУЩЕГО НЕМЕЦКОГО ПРОИЗВОДИТЕЛЯ

**Joker RT** с рабочей шириной 5/6/7,5/10/12 м: диски Ø 52 см, надежные необслуживаемые подшипники, стойки из ковнанной стали, долговечные резиновые демпферы в креплениях стоек, компактная конструкция шасси, большой выбор катков транспортная ширина 3,00 м.

**Joker HD** – тяжелая дисковая борона шириной захвата 6 и 7,5 м: диски Ø 62 см, усиленные необслуживаемые подшипники, мощная рама с кованными стойками, увеличенные расстояния между дисковыми батареями, двойной каток с кольцами из высокопрочной стали, простая и надежная конструкция шасси в центре машины, транспортная ширина 3,00 м.

ООО „ХОРШ Русь“  
399921 Липецкая обл.  
Чаплыгинский район п.Рощинский  
Тел.: +7 474 75 2 53 40 · Факс: +7 474 75 2 53 41  
E-mail: horsch.rus@horsch.com

# HORSCH

С ЛЮБОВЬЮ К ЗЕМЛЕ

# Как сохранить урожай? Есть решение!



## БЫСТРОВЗВОДИМЫЕ **АНГАРЫ**

Зернохранилища, Овощехранилища

Крытые токи

Коровники, Свинарники

Навесы для техники

**Срок строительства - 30 дней!**

Ангар площадью 1000м<sup>2</sup> (20x50)  
вмещает в себя 2000 тонн зерна

**Цена ангара от 2500 рублей за м<sup>2</sup>**  
**Цена навеса от 2200 рублей за м<sup>2</sup>**

Строительство "под урожай"  
Рассрочка



347939, Россия, Ростовская область,  
г. Таганрог, улица Пархоменко, дом 19.

+7 (928) 212-2219, 778-9280  
+7 (8634) 32-32-13, 38-80-74

<http://agro-teh.su>

СВЕТОДИОДНАЯ РАБОЧАЯ ФАРА GM-TRAC

*Мощная рабочая фара!*



- Заменяет 5-15 обычных фар.
- Светодиоды SAMSUNG последнего поколения на керамической подложке обеспечивают светотдачу 160 Лм/Вт.
- Мощный алюминиевый корпус-радиатор обеспечивает низкую рабочую температуру фары.
- Снижает нагрузку на аккумулятор, генератор и бортовую сеть.
- Освещает рабочую зону в радиусе 70 метров от места установки.
- Обеспечивает максимальную безопасность и комфортное освещение.
- Стабильная работа в различных климатических условиях.
- Устойчивость к механическим колебаниям, вибрации и вандализму.
- Отсутствие затрат на обслуживание и быстрая окупаемость.

**AGROMASTER**  
[www.pk-agromaster.ru](http://www.pk-agromaster.ru)

тел: 8 (85556) 2-39-08  
тел: 8 (85556) 2-43-59  
agromaster@mail.ru



26-я МЕЖДУНАРОДНАЯ АГРОПРОМЫШЛЕННАЯ  
ВЫСТАВКА-ЯРМАРКА

# АГРОРУСЬ

**ВЫСТАВКА** | 22.08 – 25.08.2017  
ПАВИЛЬОНЫ F, G

**ЯРМАРКА** | 19.08 – 27.08.2017  
РЕГИОНАЛЬНЫХ ПРОДУКТОВ  
ОТКРЫТАЯ ПЛОЩАДЬ КОМПЛЕКСА



КОНГРЕССНО-ВЫСТАВОЧНЫЙ ЦЕНТР  
**ЭКСПОФОРУМ**  
ПЕТЕРБУРГСКОЕ ШОССЕ, 64/1

0+

ОРГАНИЗАТОР

EXPOFORUM

ГЕНЕРАЛЬНЫЙ  
МЕДИАПАРТНЕР  
САНКТ-ПЕТЕРБУРГ



[www.agroforum.expoforum.ru](http://www.agroforum.expoforum.ru)  
тел. +7 (812) 240 40 40  
доб. 2231, 2234, 2235, 2188, 2281  
farmer@expoforum.ru



# ЗАВОД «ТЕХМАШ»

ПРОИЗВОДСТВО ТЕХНИКИ  
ЕВРОПЕЙСКОГО КАЧЕСТВА



ТЕХНИКА ДЛЯ ПРЕДПОСЕВНОЙ ОБРАБОТКИ ПОЧВЫ



ПОСЕВНАЯ ТЕХНИКА



ТЕХНИКА ДЛЯ ПОСПЕПОСЕВНОЙ ОБРАБОТКИ ПОЧВЫ

**ЗАВОД «ТЕХМАШ»**  
Ростовская область  
г. Шахты, пер. Сокольнический, 7В



Телефон/Факс:  
(8636) 235-553, 235-235, +7-918-544-45-89  
[www.tehmash-ug.ru](http://www.tehmash-ug.ru)

РЕКЛАМА

# СОДЕРЖАНИЕ

## ЭКОНОМИКА

Турция пугает, но покупает.....10  
Обзор зернового рынка

## ЛИДЕРЫ АГРОБИЗНЕСА

Прибыль 100 тыс./га? Реально.....12  
При помощи «капли» фермер заставил свои худшие земли работать вчетверо прибыльнее лучших

## РАСТЕНИЕВОДСТВО

Лучший сорт – новый.....16  
Что рекомендуют селекционеры для получения гарантированных урожаев пшеницы

Доходная метёлка.....18  
Зерновое сорго показало рентабельность за 222%

## ЗАКОНОДАТЕЛЬСТВО

Возмещение расходов при разъездной работе – без взносов.....20  
Консультации Николая Кана

## ЖИВОТНОВОДСТВО

Короткий рубль ферму не поднимет.....24  
Почему молочный сектор в России топчется на месте

Бурёнка двойного назначения.....26  
Фермер выбрал породу, которая хороша и для молока, и для мяса

## КРЕСТЬЯНОВЕДЕНИЕ

«Я за правду, за вас воевал».....34  
Анархист Нестор Махно — крестьянский «батко» гражданской войны

## ОХОТА И РЫБАЛКА

Строптивный натурщик.....38  
Главная картина егеря Быстрова

# Где клад зарыт

Лет 10 назад малоземельный кубанский фермер раскрыл мне простую формулу богатства. Если у тебя большие площади угодий и можно дальше их расширять, то париться над интенсификацией каждого гектара нет никакой нужды. Сей себе, как все, зерновые и наращивай прибыль за счёт прирезки полей. А вот если у тебя земли мало и прибавка не предвидится, то тут надо включать мозги. У фермера того, помнится, была всего сотня гектаров, возможность расширить клин — нулевые. Типичная для благодатной Кубани ситуация. Из двух вариантов — довольствоваться скромным достатком или попытаться разбогатеть за счёт освоения доходной ниши — он выбрал второй. Нишей для него стали ранние овощи на капельном поливе. Сперва на малых площадях, затем — всё больших. Вложения (скважина, магистральные трубы, насосы) потребовались внушительные. А какие риски и какие потери из-за поздних морозов, когда тысячи корней рассады вмиг погибали под лёгким плёночным укрытием...

Зато в удачный сезон все эти убытки разом возмещались достойной ценой московских оптовиков, подтверждая правило: кто не рискует, тот не пьёт шампанского. В результате фермер при своих 100 га действительно разбогател.

Давняя история вспомнилась мне теперь, когда оказался на землях достаточно крупного сельхозпредприятия «Рассвет» в Куйбышевском районе Ростовской области. В нём 15 тыс. га сельхозугодий, хорошие урожаи, приличная прибыль. Хозяйство считается одним из лучших в регионе, что ни год, то престижные награды и звания. И развиваться традиционным способом вроде бы есть куда. То есть вопрос ребром по поводу освоения уникальной ниши, как у того кубанского фермера, не стоит. И вдруг узнаю: директор «Рассвета» Сергей Авакян занялся капельным поливом. Да не овощей, а обычной зерновой кукурузы. К тому же на огромных, по нашим меркам, площадях (подробности читайте в публикации «Корона Донецкого края», с. 12). А самое удивительное: в результате худшие по плодородию земли стали в разы прибыльнее элитных полей хозяйства.

Какой ценой дались директору эти фантастические показатели, можно только догадываться. Ведь берясь за новое направление, Авакян не имел поддержки даже среди своего ближайшего окружения, считавшего его затею затратной авантюрой. Затраты и впрямь оказались колоссальные — втрое больше обычных в расчёте на гектар. Зато и прибыль выше в разы. А если сравнивать с полями кукурузы на богаре (которые пока тоже остаются в хозяйстве), то прибыль эта выше многократно. Как объяснил Сергей Александрович, в минувшем году богарные початки, давшие на плодородных богарных участках по 35 ц/га зерна, позволили получить лишь символическую прибыль, сработали почти по нулям.

Пример «Рассвета», на мой взгляд, показателен. В условиях нынешней нестабильности, когда цены на сельхозпродукцию шарахаются то вверх, то вниз, как на качелях, не давая шанса аграрию хоть мало-мальски спланировать свой бизнес, дальновидные руководители стремятся уходить от традиционных пока что для России вариантов экстенсивного развития. Именно в следовании традиции, ориентации на повторение уже достигнутых урожаев и доходов сегодня заложен большой риск. Потому что обрушение цен в таких случаях способно обрушить и весь бизнес.

Альтернатива — прорывные направления, позволяющие поднять планку финансовой безопасности на порядок выше. Если подойти к делу с умом, то окажется, что даже в самой заурядной земле можно клад найти.

Николай ГРИТЧИН

## Деловой

КРЕСТЬЯНИН

Учредитель: ЗАО «Издательский дом «Крестьянин»  
Главный редактор Гритчин Николай Васильевич  
Выпуск № 6. Номер подписан по графику  
31.05.2017 г. в 16.00, фактически 31.05.2017 г. в  
16.00. Выход в свет 5 июня 2017 г.  
Индекс 79386. Тираж 10 000 экз. Заказ №  
Цена свободная.  
Адрес редакции и издателя: 344018, г. Ростов-на-  
Дону, пр. Буденновский, 80, оф. 901,  
тел.: 8 (863) 282-83-13, e-mail: dk@krestianin.ru

Журнал отпечатан в типографии ИП Истратов С. В. (Lucky Pack), г. Ростов-на-Дону, ул. Мечникова, 112. Объём 12 печатных листов. Номер набран и сверстан в компьютерном центре «Крестьянин». Журнал зарегистрирован Федеральной службой по надзору за соблюдением законодательства в сфере массовых коммуникаций и охране культурного наследия. Рег. номер ПИ № ФС77-27283 от 22 февраля 2007 г.

16+

### Как подать объявление в журнале «Деловой крестьянин»

1. Разборчивым почерком напишите текст объявления. Укажите контактный телефон.  
2. Квитанцию почтового перевода об оплате и текст объявления пришлите по почте: **ул. Города Волос, 6, г. Ростов н/Д, 344000, ЗАО ИД «Крестьянин».**  
**Реквизиты ЗАО ИД «Крестьянин»:**  
р/с 40702810800000000935 в ОАО КБ «Центр-инвест» г. Ростова-на-Дону, БИК 046015762, к/с 30101810100000000762, ИНН 6162004360 КПП 616501001



## Пахарь ищет, где слаще

Площадь посевов сахарной свёклы в Краснодарском крае в этом году достигла 200 тыс. га, увеличившись на 12,9 тыс. га по сравнению с прошлым годом, сообщили в администрации региона. «Высокий уровень рентабельности прошлого года и реконструкция сахарных заводов для наших сельхозтоваропроизводителей стали стимулом для увеличения посевных площадей свёклы. В 2017 году ею засеяно почти 200 тыс. га. В целом же за последние два года мы увеличили посевы культуры более чем на 44 тыс. га», — сказал губернатор Кубани Вениамин Кондратьев, общаясь с журналистами ТАСС.

## 0,5 млрд яиц из Третьяков

Крупная птицефабрика откроется в селе Третьяки под Борисоглебском в августе нынешнего года. Речь пока о первой очереди на 700 тыс. кур-несушек, сообщили в администрации Воронежской области. А после выхода предприятия на полную мощность на фабрике будет около 1,5 млн птиц. Запланированный объём инвестиций — 900 млн рублей. По словам председателя СПК Геннадия Ширяева, птицефабрика будет производить до 0,5 млрд яиц в год. Для сравнения: во всём регионе в 2016-м, с учётом подсобных хозяйств, получили 942 млн яиц.

— Птицефабрика будет работать на несколько регионов, в том числе на Саратовскую и Волгоградскую области. С вводом этой фабрики мы почти в полтора раза увеличим производство яйца в регионе. Для Борисоглебска и всей восточной части региона это будет один из знаковых объектов, — отметил губернатор Алексей Гордеев при посещении предприятия.

На фабрике помимо птичников будет комбикормовый завод, что позволит снизить себестоимость конечной продукции. А первые партии этой продукции ожидаются уже к Новому году.

СПК Геннадия Ширяева сегодня также включает в себя маслозавод, который выпускает 41 тыс. тонн подсолнечного масла и 37 тыс. тонн шрота в год, а также современный элеватор для очистки, сушки и хранения зерновых и семян подсолнечника.

## На орехи достанется всем

В Динском районе открыли питомник орехоплодных культур стоимостью 1 млрд рублей. По данным минсельхоза Краснодарского края, объём инвестиций составил 1 млрд рублей. Проект предполагает создание питомника на площади 5,6 га, подготовку посадочного материала и высадку его в грунт на площади 1,3 тыс. га. Сроки реализации проекта — 2017-2027 годы. Производственная мощность составит 3 тыс. тонн ореха в год. Проект реализует ООО «Научно-производственное

объединение по орехоплодным культурам «Ноосфера»».

По мнению вице-губернатора Андрея Коробки, данный проект позволит развивать новый вид сельского хозяйства, в промышленных масштабах заниматься развитием орехоплодных культур.

— Уже посеяно более 20 высокоурожайных сортов фундука, около 30 уникальных форм грецкого ореха. В Краснодарский край, в Россию сегодня поставляется много орехоплодных культур из-за рубежа, в этой части импортозависимость очень высокая. Важно приложить усилия, чтобы заменить этот товар на качественный отечественный, — сказал Андрей Коробка на церемонии пуска питомника.

Заместитель главы региона добавил, что питомник станет опорным для всего края и благодаря ему будут восполнены потребности Кубани в посадочном материале орехоплодных культур.

В будущем на территории питомника планируется создать ореховый сад площадью около 1 000 га.



## Земляничные поляны Евгения Педашенко

С 4 га до 23 га увеличились площади под земляникой в КФХ Евгения Педашенко из Труновского района за шесть последних лет. Как сообщили в минсельхозе Ставрополья, в минувшем году фермер собрал 45 тонн ягод и при себестоимости 50 руб./кг продал их по 70 руб./кг. Фермерская земляника расходуется как по торговым точкам края, так и за его пределы.

Производство ягод — лишь одно из направлений развития КФХ «Педашенко». Помимо земляники фермер занимается животноводством, производством зерновых, бобовых, масличных культур, а также овощей открытого грунта. Всё это обеспечивает хозяйству постоянное расширение линейки продукции. Евгений Педашенко активно использует возможности господдержки.

— В прошлом году К(Ф)Х «Педашенко» получило 1 967 158 руб. по различным направлениям господдержки. На развитие растениеводства было выделено 410 000 руб. из бюджетов двух уровней, на производство семенного картофеля и овощей открытого грунта — 215 736 руб., на возмещение части затрат на закладку, уход и раскормку многолетних насаждений — 1 325 409 руб. Также хозяйству компенсировали часть средств по уплате процентов по кредитам на сумму 14 013 руб., — отметил руководитель управления сельского хозяйства и охраны окружающей среды администрации Труновского муниципального района Ставропольского края Павел Шейкин.

## Днём спи, ночью рули

С 1 июня по 31 августа в дневное время (с девяти утра до девяти вечера) будут закрыты трассы для большегрузов в на-

правлении Чёрного и Азовского морей на территории Краснодарского края. Соответствующее постановление подписал министр транспорта региона. Ограничение распространяется на автомобильные дороги общего пользования регионального и межмуниципального значения, которые находятся в собственности Краснодарского края, сообщили в администрации. Под ограничение попадают автомобили разрешённой максимальной массой более 12 тонн.

## Отработал три года в селе — получи 200 тыс.

С начала нынешнего года 27 молодых специалистов Волгоградской области, приехавших на работу в село, получили право на господдержку при условии отработки в течение трёх лет по трудовому договору. А всего, как сообщили в администрации региона, на рассмотрении находится 70 заявок. Особенности господдержки, которые действуют с 2017 года, предусматривают выплату обладателю вузовского диплома 200 тыс., а обладателю диплома о среднем специальном образовании — 140 тыс. рублей. Но деньги эти специалисты получают не сразу, а частями. Выпускнику вуза, например, заплатят 100 тыс. после первого года работы, 60 тыс. — после второго и 40 тыс. — после третьего года. Аналогичный расклад по долям и для выпускника среднего специального учебного заведения.

В администрации подчёркивают, что при этом молодой специалист может рассчитывать и на другие виды господдержки: к примеру, участвовать в программе по обеспечению жильём молодых семей и начинающих специалистов, проживающих в сельской местности.



## Мясной меринос Ставрополья

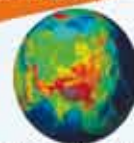
Всеобщее внимание на 18-й Российской выставке овец, прошедшей в Астрахани, привлекла презентация новой породы, выведенной недавно на Ставрополье, — российского мясного мериноса. В настоящее время численность поголовья этих животных составляет 5 227 овец, сообщили в минсельхозе края. Кроме того, овцеводы региона привезли с выставки наибольшее число наград за племенных животных: 14 медалей золотой, 9 серебряной и 7 бронзовой пробы. Первое место среди племенных хозяйств страны занял СПК «Племзавод Вторая Пятилетка» из Ипатовского района. Его председатель Игорь Сердюков в награду получил новенькую «Ниву». В настоящее время «Вторая Пятилетка» демонстрирует одни из лучших в крае показателей шерстной продуктивности: настриг шерсти на одну овцу, имевшуюся на начало года, составил 3,5 кг.

# ВОЗРОЖДЕНИЕ ЗЕМЕЛЬ РУСИ ВЕЛИКОЙ

✦ «Цивилизации не исчезают внезапно. Они не стремятся к саморазрушению сознательно. Гораздо чаще они просто делают ошибки, после чего клонятся к упадку по мере того, как от поколения к поколению тают запасы их почвы.»



**Почвообразующее  
органическое удобрение**



ПРОВЕРЕНО  
ВРЕМЕНЕМ

## «АГРОПИК-ЭКО»

новое поколение агротехнологии «Агровит-Кор»  
ВОЗРОДИТ ПЛОДОРОДИЕ  
ИСТОЩЕННЫХ И ДЕГРАДИРОВАННЫХ ПОЧВ

✦ «Расчетная скорость общемировой эрозии почв сегодня превышает темпы формирования новой почвы на 23 млрд. тонн в год, то есть ежегодно теряется без малого 1 % с/х почв согласно мировому земельному кадастру. Если не будут внедряться новые подходы, общая площадь пахотных и плодородных земель на душу населения в 2050 году будет составлять только четверть от уровня 1960 г.

Продление срока жизни нашей цивилизации потребует такой перестройки с/х, чтобы изменилось само отношение к почве, чтобы в наших глазах она перестала быть просто одной из составляющих производственного процесса, а превратилась бы в живой фундамент материального благосостояния.»

✦ Дэвид Р. Монтгомери книга «Почва: Эрозия цивилизаций», 2015 г.



**В 2013 году на ежегодной международной Конвенции В. I. D по качеству во Франфурте ООО «Терра» награждена призом IAE «International Arch of Europe» (Интернациональная Арка Европы) в категории ЗОЛОТО за Качество и Технологию**

Обладатель Золотой медали Ярмарка «Российский фермер» 1998 г.;  
Диплом «Золотой Реестр» 1998 г.;  
Медаль «За выдающиеся успехи и вклад в агрохимическую отрасль России» 2004 г.;  
Лауреат Международной премии Знак почета «Лидер национальной экономики» 2006 г.

**УНИВЕРСАЛЬНОЕ  
в жидком и сыпучем виде**

- **Формирует и управляет жизнедеятельностью почвенной биоты**
- Для использования в сельскохозяйственном производстве
- Для озеленения лесопарковых зон
- Для садоводов-любителей



**В КРАТЧАЙШИЕ СРОКИ переработаем продукты жизнедеятельности птицефабрик, свинокомплексов, ферм КРС в ЭКОЛОГИЧЕСКИ БЕЗОПАСНЫЙ ПРОДУКТ**

Удобрение испытано более 15 лет и подтверждено Научно-исследовательскими учреждениями Российской Академии сельскохозяйственных наук в различных зонах Российской Федерации

**ПРОИЗВОДИТЕЛЬ:**

ООО «ТЕРРА», 174351, г. Окуловка Новгородской области, ул. Октябрьская, 5  
тел./факс: (81657) 23-044, тел.: (81657) 23-305, 8(800) 500-1-550, e-mail: terraltd@mail.ru

**www.terraltd.ru**



Добавляется в рабочий раствор пестицидов  
и агрохимикатов

Значительно усиливает  
действие пестицидов и  
агрохимикатов

Позволяет получать  
экономия на  
обработках

Позволяет  
использовать новые  
методы и технологии  
обработок

Уменьшает  
содержание вредных  
веществ в продукции

# АТОМИК

Активатор пестицидов и  
агрохимикатов

**БЫСТРОЕ ДЕЙСТВИЕ -  
МАКСИМАЛЬНЫЙ РЕЗУЛЬТАТ!**



Краснодар: +7(918)320-0457  
+7(928)662-5020

Ростов-на-Дону: +7(863)201-8018  
+7(928)196-6330

Саратов: +7(927) 224-6243

Волгоград: +7(905) 064-9339

Новосибирск: +7(913) 910-71-75

Барнаул: +7(913) 898-2544

Нижний Новгород: +7(831) 433-3642

Куск: +7(910) 319-0101

Белгород: +7(910) 366-7649

Санкт-Петербург: +7(966) 755-0005

Ульяновск: +7(927)804-4036, +7(927)800-7787

**Aqualar**

ООО "Аквалар" (926) 225-85-90

E-mail: [ultraflus@yandex.ru](mailto:ultraflus@yandex.ru)

Зарегистрированный торговый знак ООО "Аквалар"

Разрешен к применению:  
Министерства России №192302 от 18.07.2012  
Роспотребнадзор №ФС-4С-3/5898 от 31.07.2012  
Роспотребнадзор №01/0365-12-31 от 20.08.12  
Сертифицирован

# Экспорт бьёт рекорды

Внутренние цены на зерно поддерживаются за счёт активных поставок за рубеж

Главной интригой рынка становятся цены на зерно нового урожая. На них будет влиять размер переходящих остатков зерна. К середине мая экспортный потенциал (35 млн т) освоен более чем на 90%.

## Турция пугает, но покупает

Торговая война Турции против России внесла ажиотаж на рынок пшеницы. В марте турки объявили о том, что Россия исключена из списка стран, откуда разрешён беспошлинный ввоз пшеницы (действующая пошлина в 130% носит заградительный характер). Однако появилась информация, что контракты на поставку зерна, заключённые до 15 марта, будут исполняться на прежних условиях. Российские трейдеры поспешили отгрузить зерно по этим контрактам, пока турецкое правительство не запретило поставки напроочь.

В марте 2017 г. через порты юга России было вывезено 321,9 тыс. т пшеницы (до 15 числа – 127 тыс. тонн, после 15-го – 195 тыс. тонн). За первые десять дней апреля (более свежей информации пока нет) в Турцию было отгружено ещё 132,4 тыс. тонн. К тому же появилась информация о том, что российская пшеница стала ввозиться в Турцию с документами от поставщиков из других стран.

– Наиболее крупные турецкие импортёры продолжали закупки российского зерна. Для этого они использовали схемы обхода пошлинного законодательства, суть которых пока остаётся закрытой для широкой аудитории, – рассказал Константин Гриневич, генеральный директор логистической компании «Глогос проект».

В результате за два месяца ажиотажных поставок турецкие мукомолы успели затариться впрок. В мае появилась не подтверждённая по официальным каналам информация, что турецкое правительство не будет полностью закрывать экспорт пшеницы из России, а введёт для наших экспортёров квоты в 25%. Эта новость, по-видимому, была направлена на успокоение турецких переработчиков. С одной стороны, проявили жёсткость и последовательность политического курса в отношении России, а с другой — дали понять, что



дефицита сырья не будет. – Турция становится в позу Европы, вводятся квоты — по крайней мере, об этом говорится. Но хотелось бы предупредить: юридически обязывающих документов Минсельхоз России пока не получал от турецких коллег. Пока это только разговоры, – отмечает Юрий Корнюш, эксперт по ценнообразованию Торгово-промышленной палаты Ростовской области. – Отказ от российского зерна не выгоден турецким компаниям. К нам приезжали турецкие коллеги, говорили: закупали и будем закупать. Других вариантов для них нет.

В мае, по оперативным сведениям, темпы поставок пшеницы в Турцию снизились. С 5 по 23 мая из России было отправлено 75,5 тыс. тонн пшеницы. Однако в целом сезонный пик поставок был пройден с рекордными показателями, если сравнивать с прошлыми годами.

Экспортные поставки пшеницы были оживлены не только на турецком направлении. Всего в марте из России было отгружено 2,9 млн тонн пшеницы, что примерно вдвое больше, чем в мар-

те прошлого года. Главными покупателями были Египет (36,1%), Турция (11%) и Йемен (8,7%). На общую статистику экспорта пшеницы в апреле заметно повлиял Вьетнам. Только в первую декаду месяца в эту страну было вывезено без малого 150 тыс. тонн (это больше, чем в Турции!). Обычно вьетнамцы предпочитают покупать в России кукурузу, но в этот раз проявили живой интерес и к пшенице. Поэтому в апреле на экспортном рынке пшеницы продолжался горячий сезон. Всего из России в четвёртом месяце года было вывезено около 2 млн тонн.

– Помимо Турции есть много покупателей российского зерна: прежде всего – Египет, и открываются новые рынки — например, страны Восточной Азии, в том числе Китай, есть предложения со стороны иранских коллег, – отметил Юрий Корнюш. – Иран потихоньку выходит из изоляции. Экспорт в эту страну будет возрастать. Ну, и по Венесуэле существует договорённость: Россия обязуется с нового сезона продавать в Венесуэлу практически ежемесячно около 60 тонн

зерна. То есть потихоньку, я думаю, разные страны будут способствовать развитию нашего экспорта.

Показатели объёма экспорта важны в связи с размерами переходящих остатков пшеницы на элеваторах. Если хлеб будет вывозиться высокими темпами, то остатки не будут давить на внутрироссийские цены после сбора нового урожая. По данным на 24 мая, объём экспорта пшеницы с начала сезона 2016-17 года составил 25,2 млн тонн (рост на восемь процентов к прошлому году). Экспортный потенциал России эксперты Россельхознадзора оценивают в 31,8 млн тонн.

## Цены на пшеницу успокоились

Оживление на экспортном рынке пшеницы этой весной поддержало цены. В первом квартале была заметна тенденция к понижению. Тон здесь задают котировки Чикагской биржи. С начала марта до конца апреля стоимость ближайшего контракта в Чикаго неуклонно падала

— со 158,7 доллара за тонну до 151,93. В рублёвом эквиваленте падение котировок смягчалось динамикой валютного курса. Но в целом средняя цена проданной на российском рынке пшеницы снижалась: с 9 639 рублей за тонну в начале марта до 9 353 в конце апреля (цены для 3-го кл.) по данным Минсельхоза РФ. Однако на пике турецкого обострения, в последнюю неделю марта, средняя цена сделки в южных регионах поднималась до 10 150 рублей за тонну. В мае снижение биржевых котировок приостановилось и произошёл резкий отскок до 157 долларов за тонну. К тому же рубль к доллару ещё немного укрепился. Однако ажиотаж на экспортном рынке спал. Так что отскок цен внутри России не произошло. В середине мая они остались на уровне 9 286 рублей за тонну пшеницы 3-го кл. И только в южных регионах средняя цена поднималась до уровня 10 086 рублей. К концу мая цена в южных регионах установилась на уровне 9 785 рублей за тонну.

### Новости дают семечку

В конце мая появилась новость о том, что Турция ввела импортные квоты не только на пшени-

цу из России, но и на подсолнечник. РИА Новости распространило эту информацию со ссылкой на исполнительного директора Масложирового союза Михаила Мальцева. Мальцев пояснил, что квоты составляют 15-30% и вводятся «в неофициальной плоскости». Через несколько дней то же информагентство опровергло эту информацию, ссылаясь на письменное заявление Минэкономики Турции. Однако само по себе обсуждение этой темы может оказать давление на внутрироссийские цены. Турция — крупнейший покупатель наливного масла из России, поэтому сокращение поставок гипотетически может привести к избытку сырья и падению цен на маслосемена. Впрочем, на практике о сокращении экспорта речи пока не идёт. За период с начала сезона по середине мая таможенная статистика показывает 36-процентный рост поставок за рубеж подсолнечного масла и пятикратный рост вывоза маслосемян подсолнечника. Средняя цена на семечку в ЮФО в мае остаётся стабильной: 21 256 рублей за тонну. Посевные площади под подсолнечник в этом году могут увеличиться примерно на десять процентов. К середине мая площадь

посевов уже превысила прошлогодний показатель в 6 млн га. По мнению Юрия Корнюша, верным решением для сельхозтоваропроизводителей на сегодня является диверсифицировать продукцию: выращивать не только пшеницу и подсолнечник, но и другие сельскохозяйственные культуры. — У нас в палате много заявок со стороны иностранных компаний на покупку технических культур: рапса, нута, горчицы, льна кудряш и прочее. Они востребованы, этим нужно заниматься, — отметил эксперт. — Четыре фирмы зарубежные подали заявку на покупку нута и рапса, три фирмы — на покупку горчицы. О сделках менее 10 тысяч тонн никто не разговаривает.

### Экспорт отвязался от доллара

Тренд на увеличение экспорта сырья и продуктов питания (по сравнению с прошлыми годами) наметился ещё в сентябре, когда в России был собран рекордный урожай, а доллар оставался на высокой отметке в районе 66 рублей. Локальные пики в графике объёма экспорта зерновых (пшеница, ячмень, кукуруза вместе

взятые) совпадают с отскоками доллара вверх. При этом в целом объём экспорта больше, чем в прошлом году. Прямая корреляция между курсом доллара и объёмами экспорта нарушилась в феврале. Небольшой кратковременный рост американской валюты, возможно, подтолкнул экспортёров к активным действиям. Однако затем на первый план вышли другие факторы. К примеру, сыграла свою роль ситуация на турецком рынке. Как обычно, в течение аграрного сезона мы увидели три всплеска экспортной активности. Летний пришёл на сентябрь, осенний — на ноябрь, а весенний — на март. Очевидно, что в мае весенняя волна экспорта пошла на спад. Черту под ней подвёл скачок курса доллар-рубль, произошедший в начале месяца, и дальнейшее укрепление рубля. Но даже низкий сезон в этом году может оказаться куда более заметным по объёмам продаж, нежели всплески экспортной активности в прошлых годах.

**Сергей СЫСОВЕВ**

Источники: Минсельхоз РФ — ФБГУ «Спеццентрчет в АПК», НАЭСР, РИА Новости.

## Эффективная и доступная техника от производителя



ОП-22, 2000/2500/3000л. 22/24/28м.



ОП-18, 2000/2500 л., 18 м.



ОН-12, 800л. 12/15м.



МВУ 600/1100 кг AMAZONKA



САДОВЫЙ ОПРЫСКИВАТЕЛЬ 330, 600Л



ТЕХНИКА ДЛЯ ПОДВОЗА ВОДЫ 2,5/3/4, 5/5/9/10м<sup>3</sup>



ВОРОШИТЕЛЬ СЕНА ВСН-3.7, 3.7 м



БОРОНЫ



АГРОНАВИГАТОР / 3/4ЧАСТИ К СЕЛЬХОЗТЕХНИКЕ

347939, Россия, Ростовская область, Таганрог, улица Пархоменко, дом 19.

+7 (928) 212-2219, 778-9280  
+7 (8634) 32-32-13, 38-80-74

<http://agro-teh.su>



Капельный полив – это много ручного труда

# Корона Донецкого кряжа

При помощи «капли» фермер заставил свои худшие земли работать вчетверо прибыльнее лучших

**С**ергей Авакян создал 25 лет назад своё КФХ, получив три десятка гектаров земли возле хутора Новоольховского. Его и по сей день некоторые в Куйбышевском районе называют фермером, хотя теперь он уже директор ООО «Рассвет», в составе которого 15 тыс. га сельхозугодий. Превращение начинающего предпринимателя в руководителя большого предприятия происходило, можно сказать, путём естественного отбора. Расположенные по соседству хилые хозяйства разорались, их покидали владельцы земельных долей и передавали паи фермеру, у которого каждый гектар прибылен, что позволяет день в день рассчитываться с арендодателями. В последние несколько лет ООО «Рассвет» и вовсе сделало рывок в росте эффективности агробизнеса. Самое удивительное, что произошёл этот рывок главным образом за счёт худших угодий хозяйства, которые прежде были головной болью для зем-

левладельца. Сегодня они вчетверо доходнее самых плодородных полей «Рассвета».

## Способ остудить «сковородку»

Мы загодя условились: будем говорить о кукурузе. Тем не менее Сергей Авакян взялся сперва познакомить меня со спецификой местности, полагая, что без этого не понять смысла затеянных преобразований. Он оказался прав: на такого рода риски аграрии решаются в крайне затруднительном положении, когда вопрос ребром – либо пан, либо пропал.

– Наши земли находятся на отрогах Донецкого кряжа, – начал Сергей Александрович. – Места эти радуют глаз приезжего: пересечённая местность, балки, склоны, лесочки, речка, даже каменные скалы. Живописные для глаза, они создают массу проблем для земледельца. Представьте: перепад высот на одном из на-

ших полей составляет 75 метров. А плодородный слой на некоторых пахотных участках истончён до 15 см. И под ним камень. В летнюю жару такие участки напоминают сковородку. Ещё одна особенность: конфигурация полей. Привычные для равнин прямоугольники здесь редкость. Большинство краёв венчают бесконечные загогулины, вынуждая нас тратить дополнительные средства и время на обработку. Одно из наших полей даже называли «коронай», оно действительно похоже на символ монархической власти.

Больше всего перечисленные особенности характерны в «Рассвете» для склоновых участков, примыкающих к речке. Крестьяне издавна называли эти земли «убитыми», собирая с них урожаи в полтора раза ниже, чем на выровненных полях. Большие недоборы фиксировал и Сергей Авакян, когда названные угодья перекочевали в «Рассвет». Ни высокая культура земледелия, ни кратные дозы

удобрений картину не поменяли. – И тогда у нас возникла мысль перевести эти сложные участки под орошение, – продолжает Сергей Александрович. – Но сразу же возник вопрос: как использовать дождевалки при наших «коронах», склонах, углах, завитушках? Расчёты показали: дождевальные установки не охватят до 40% этих полей из-за их сложной конфигурации. Конечно, есть ещё капельный полив, способный донести влагу до любого клочка земли. Но это же громадные затраты на гектар. Чтобы они окупились, нужно получать урожаи в несколько раз выше, чем на наших лучших полях. Возможно ли такое?

## Урожай с гарантией

Сергей Авакян вместе со своими специалистами изрядно поколесил по хозяйствам, изучая опыт применения «капли». Наиболее интересную практику нашли на Украине, в Каховке. Там успешно выращивают на капель-



Сергей Авакян заточен на эффективность

ном поливе овощи. И значительные инвестиции в насосные станции, магистральные трубы, ленту возвращают в течение нескольких лет.

— Нас особенно заинтересовала кукуруза, потому что на капельном поливе у себя мы изначально хотели выращивать зерно, — говорит Авакян. — Прошли по их плантации, подсчитали число зёрен в початках и убедились: урожайность не ниже 150 ц/га. Это нас вдохновило. Но сможем ли мы, не имея опыта, быстро выйти на такие же показатели? Сможем ли обеспечить такую же урожайность не на десятках гектаров, как у украинцев, а на сотнях? В каховской фирме «Агроанализ» нас заверили: 15 тонн/га получите в первый же год, если заключите с нашей компанией договор с условным названием «Урожай с гарантией». Это когда фирма предлагает соглашение с подробным описанием взаимных обязательств и затем контролирует каждый твой шаг по его выполнению.

Сергей Авакян нашёл в Ростовской области филиал «Агроанализа» и подписал с ним тот самый договор. Согласно документу, фирма гарантировала в первый же сезон применения капельного полива урожайность кукурузы 170 ц/га. При достижении такого показателя «Рассвет» обязан был отстегнуть гарантированную сумму. Игра стоила свеч, убеждён Сергей Александрович. Это всё равно что экстерном всего за год получить высшее образование. Договор обязывал сельхозпредприятие не только раскошелиться за фантастически высокий урожай. Специалисты «Рассвета» должны были беспрекословно следовать повседневным ука-

заниям представителей «Агроанализа» относительно доз полива, внесения тех или иных подкормок, использования средств защиты растений. Сотрудники фирмы, можно сказать, дневали и ночевали на 84-гектарном участке «Рассвета», опоясанном лентами капельного полива. Проводили тканевую диагностику, устанавливали феромоновые ловушки, брали образцы почвы...

После проведения анализов в современной лаборатории, которой располагает филиал, выдавали указания. Их передавали по телефону или в непосредствен-

ном общении со специалистами на поле, но обязательно подкрепляли сообщениями электронной почты. Там же, в переписке, уточнялись детали, проводились замены отсутствующих препаратов на аналоги и др. Электронка, таким образом, выполняла роль важного документа, подтверждающего взаимную ответственность сторон.

## Дальше – самостоятельно

— Некоторые наши специалисты до последнего не верили, что заявленная в договоре урожайность реальна. Утверждали, что мы к ней на пушечный выстрел не приблизимся, — улыбается Сергей Авакян. — Ведь на богаре мы получали в самые удачные сезоны на самых плодородных участках максимум 70 ц/га кукурузы. А тут замахнулись на вдвое большее, к тому же на убитой земле. И только когда к концу лета поливная кукуруза вымахала на четыре метра в высоту, скептики умолкли. На обещанные 170 ц/га в первый сезон выйти всё же не удалось, признаётся директор. Хотя отдельные делянки размером 2,5-5 га демонстрировали урожайность много выше — до 230 ц/га. В среднем же по полю урожайность составила 155 ц/га. Но и этот показатель в «Рассвете» сочли огромным достижением. Не стали пререкаться с фирмой по поводу недостающих 15 ц/га и полностью расплатились за предоставленные услуги. Тем более что и бюджет полученно-

го урожая оказался близок тому, который заранее спрогнозировал «Агроанализ».

Освоив таким образом за сезон целый «капельный университет», ООО «Рассвет» на следующий год уже не стало заключать затратный договор «Урожай с гарантией». Уроки, преподанные сотрудниками фирмы, позволили дальше развиваться самостоятельно. Площадь под капельной лентой расширили до 180 га и получили среднюю урожайность кукурузы 166 ц/га.

— Но контактов с фирмой мы полностью не прекратили, — отмечает Сергей Авакян. — Её лабораторную базу по-прежнему используем для проведения почвенной и листовой диагностики.

## Прибыль 100 тыс./га? Реально

Нынешний поливной сезон — четвёртый для ООО «Рассвет».

Площадь под каплей расширена в хозяйстве уже до 1 400 га. На такой участок, подсчитал Сергей Авакян, потребовалось 1 000 км одной только ленты, которая используется лишь один год.

— Уверены, что эти затраты окупятся? — спрашиваю.

— Уверен. Если, конечно, не произойдёт что-то совсем уж чрезвычайное, — отвечает Сергей Александрович. — Предыдущие три года показали, что меньше 150 ц/га кукурузы мы на капельном поливе не получаем. И такая урожайность гарантирует высокую доходность.

Самую значительную прибыль поливной кукурузный гектар дал



На фильтрационной станции

в «Рассвете» в 2015 году, рассказывает директор. Тогда урожайность, напомним, составила 166 ц/га, а продать зерно удалось по 11 руб./кг. То есть валовой доход с гектара составил 180 тыс. рублей. Затраты на тот же гектар тоже были значительные – 80 тыс. рублей. Тем не менее прибыль достигла 100 тыс./га. Это доходность, сопоставимая с доходностью овощного гектара, подчеркнул Авакян.

– Поскольку стабильных цен на сельхозпродукцию нет, то планировать такую прибыль ежегодно не имеет смысла, – комментирует Сергей Александрович. – Скажем, в минувшем году из-за урагана мы потеряли около тонны кукурузного зерна на каждом гектаре. И средняя урожайность поливных полей составила 150 ц/га. Но зерно это мы до сих пор не продали, хотя на дворе середина мая. Сейчас цена покупателей приближается к отметке 9 руб./кг. То есть она на два с лишним рубля ниже, чем год назад. Допустим, мы продадим прошлогоднюю кукурузу по девять рублей. Тогда прибыль с гектара урожая 2016 года окажется вдвое ниже, чем по итогам 2015 года. А точнее – 45 тыс./га.

– У вас затратная часть выросла?

– Да, в поливной гектар в прошлом году мы вложили 95 тыс. В основном траты выросли на борьбу с болезнями и вредителями кукурузы. То есть на сокращении прибыли сказались три фактора: снижение урожая, рост затрат на выращивание и падение цены реализации. Тем не менее и прошлогодний показатель доходности поливной кукурузы для нас наивысший в сравнении с любимыми культурами на богаре. Для сравнения: в минувшем году мы получили очень хороший урожай пшеницы – по 64 ц/га. Она у нас оказалась самой прибыльной на богарных землях, дала 40 тыс./га чистого дохода. И всё же это на 5 тыс./га меньше, чем поливная кукуруза. К тому же под пшеницу мы отводим свои самые плодородные земли.

– В чём отличие основных статей затрат на поливном поле от затрат на поле богарном?

– Отличия существенные. При поливе появляются новые статьи, которых на богаре нет вообще. Например, затраты на ленту капельного полива: 16 тыс./га. Доля ручного труда увеличивается кардинально: 17 тыс./га. В подтверждение скажу, что для обслуживания поливных земель мы приняли на работу дополнительно 40 человек. Из серьёзных затрат назову ещё расходы на удобрения (аммофос, хлористый калий, аммиачная селитра), которых при поливе требуется вдвое больше: 20 тыс./га. Наконец, не-



Вот такая кукуруза на поливе

малую долю занимает электроэнергия на прокачку воды: 10 тыс./га.

– Помимо ежегодных затрат на ленту, лайфлеты, электроэнергию, ручной труд, которые вы с лихвой возвращаете в течение сезона, есть в орошении ещё и капитальные затраты: насосные станции, магистральные трубопроводы, фильтрационные станции. В какие сроки окупятся эти затраты?

– За три-четыре года. Поскольку мы каждый сезон прибавляли площади под капель, считать надо после окончательного формирования поливного массива.

### Совка не дремлет

Кстати, нынешние 1 400 га – это и есть окончательно сформированная площадь поливного массива «Рассвета». Дальше расширять его нельзя, пояснил Сергей Авакян, поскольку хозяйство выбрало положенные лимиты воды из местного речного стока. Так что дальнейшее развитие орошаемого земледелия для хозяйства – через интенсификацию действующей сети и сокращение затрат.

за добрым десятком гибридов, выведенных как зарубежными, так и отечественными селекционерами. Те, что лучше всего проявят себя в условиях этой зоны, пропущутся на больших полях.

### Как уйти от монокультуры

– Конечно, меня беспокоит, что на орошаемых землях у нас на протяжении нескольких лет растёт монокультура, – размышляет Сергей Авакян. – Это тоже может способствовать болезням и концентрации вредителей. А кроме того высокие урожаи могут обеднять почву. Чтобы застраховаться от негативных последствий, мы заключили соглашения с несколькими научными учреждениями, в том числе с Южным научным центром РАН, по мониторингу наших поливных земель. Пока данные обследований не вызывают тревоги. Тем не менее мы ищем варианты ухода от монокультуры на поливе.

В качестве альтернативы сверхприбыльной кукурузе в «Рассвете» сегодня рассматривают сою и крупноплодный подсолнечник. Первые участки этих культур, пока небольшие – всего по несколько гектаров – появились на капельном участке «Рассвета» в нынешнем году.

– Особые надежды возлагаем на сою, – не скрывает предпочтений директор. – Она требует меньших затрат на полив, на удобрения, меньших затрат труда. Кроме того, эта бобовая – прекрасный предшественник для последующих культур, той же кукурузы. И успешный опыт выращивания сои на капельном поливе уже имеется в соседних регионах. Нынешней весной мы высеяли четыре сорта этой культуры – два импортных и два отечественных. Рассчитываем, что лучшие из них позволят получать в наших условиях урожайность за 40 ц/га и иметь не меньше 40 тыс./га прибыли.

И, конечно же, не сбрасывает со счетов Сергей Авакян и овощи. Правда, пока это направление не особенно вдохновляет предпринимателя из-за неопределённости на рынке: то закрываем импорт, то открываем, цены скачут то вверх, то вниз. Так что поливное овощеводство пока на стадии изучения возможностей. Впрочем, всё это варианты развития уже выбранного пути по эффективному использованию проблемных сельхозгодий. В том, что путь этот стратегически верен, сегодня в «Рассвете» уже никто не сомневается.

Николай ГРИТЧИН

Куйбышевский р-н, Ростовская область

Фото автора и из архива ООО «Рассвет»

# Комплексный подход к выбору кормозаготовительной техники

**З**аготовка кормов – важнейший период в животноводстве. Недостаточное техническое оснащение приводит к смещению сроков уборки и снижению рентабельности фермерских хозяйств. Решить проблему своевременной заготовки качественных кормов позволяет техника Ростсельмаш. В продуктовой линейке этого бренда каждый фермер может подобрать для себя оптимальный комплекс машин.

## Заготовка сена и соломы

Производство зелёных кормов начинается с кошения. Основное преимущество роторных косилок Ростсельмаш – надёжный режущий брус. С частотой вращения 2850-3000 оборотов в минуту он позволяет вести работу на скорости 15 км/ч. Благодаря изогнутой форме ножей ротора скошенная масса подбрасывается вверх и назад. Перед брусом не возникает заготов, и сено не режется дважды.

Наиболее экономичный вариант – косилки серии Strige. Благодаря лёгкому весу они работают с минимальным расходом топлива и безупречно копируют рельеф поля. В линейке представлено три модификации с шириной захвата 2,1, 2,4 и 2,8 м. Косилки Strige 2100/2400 скашивают и укладывают естественные и сеяные травы в прокос. Модель с шириной захвата 2,8 м формирует валок за счёт дополнительных барабанов на режущем бруске.

Полуприцепная роторная косилка Berkut 3200 с вальцевым плющильным аппаратом подходит для заготовки бобовых культур. Плющение позволяет добиться ускоренного равномерного высыхания. Berkut 3200 скашивает, разминает травяную массу, не повреждая облиственную часть, и укладывает травы в прокос. Благодаря поворотному редуктору косилка не требует отключения ВОМ трактора при поворотах. Транспортные шасси позволяют перенести свыше половины массы машины на опорные колёса. Таким образом, Berkut 3200, несмотря на свои габариты и вес, может агрегатироваться с тракторами класса 1,4 л. с. Существует модель без плющилки с валкообразователем – Berkut Uno. Она формирует валок шириной 1,3 м.

Эффективную заготовку злаковых трав и травосмесей обеспечивает косилка SapSup 2400 с V-образным кондиционером. Для сокращения времени высыхания рекомендуется впускать сено. Кондиционер позволяет снимать восковой слой со стеблей скошенной травы. Поэтому она легко укладывается в рыхлый валок.

Для валкообразования и ворошения Ростсельмаш выпускает роторные и колёсно-пальцевые грабли. Модели отличаются исполнением и объёмом выполняемых работ.

Роторные навесные грабли Kolibri 47 сгибают скошенную массу из прокосов и сдваивают валки сена. Производительность граблей составляет до 5,4 га/ч при ширине захвата 4,7 м. Тандем-подвеска и колесо на навесной системе гарантируют стабильное копирование рельефа. Возможность выбора ширины валька позволяет подстроиться под дальнейшую работу имеющегося пресс-подборщика.

Колёсно-пальцевые прицепные грабли Kolibri V отличаются небольшим весом, шириной захвата (до 6 м) и особой формой граблей – солнышек. В отличие от роторных агрегатов, не только оборачивают, сдваивают, но и ворошат валки.

Для прессования сена и соломы Ростсельмаш выпускает различные виды пресс-



подборщиков. Наиболее популярен у фермеров тьюковый пресс-подборщик Tukan 1600. Он формирует прямоугольные тьюки массой 10-50 кг. Благодаря цельной камере и поршневному механизму прессования он подходит для заготовки всех сортов сена и соломы. Надёжная система защиты узлов и механизмов позволяет работать даже на сложных агрофонах с производительностью до 10 т/ч.

Tukan Luxe расширенной комплектации оборудован вентилятором очистки узловязателей, электронной системой управления, датчиком обрыва нити, загребным колесом, увеличивающим ширину захвата до 1,9 м и фонарём для работы в тёмное время суток. Кроме того, обе модели пресс-подборщика могут комплектоваться выгрузным устройством для погрузки тьюков в рядом идущий транспорт.

Крупнопакующий пресс-подборщик Tukan Max 1270 формирует прямоугольные тьюки весом до 550 кг. Его эксплуатация оправдана при достаточно высоких объёмах кормозаготовки и при наличии трактора мощностью 85-100 л. с. Tukan Max 1270 эффективно подбирает валки, образованные широкозахватными граблями. Крупнопакующий пресс-подборщик может комплектоваться накопителем для равномерной выгрузки сразу двух тьюков.

Рулонные пресс-подборщики в линейке Ростсельмаш представлены двумя моделями – Pelikan-1200 и Pelikan Max. Машины отличаются шириной захвата 1,5 и 2 м, производительностью и типом прессовальной камеры. Отличается также и диаметр получаемых рулонов: 1,2 м формирует Pelikan-1200 – Pelikan Max. При этом обе машины подходят для прессования как сена с влажностью 15-30%, так и соломы влажностью 10-15%.

При проектировании и производстве пресс-подборщиков Ростсельмаш уделяет ключевое значение прессовальной камере, обвязывающему механизму и системе защиты узлов. Используя проверенные импортные узелязатели Rasspe, предприятие гарантирует стабильную работу пресс-подборщика Tukan-1600, качество обвязки и высокую производительность.

## Заготовка сенажа и силоса

Силос и сенаж являются наиболее ценными видами кормов, так как сохраняют максимум питательных веществ. Для их заготовки важным критерием является качество измельчения растений.

Прицепной кормоуборочный комбайн Sterh 2000 скашивает силососеваемые культуры, измельчает и загружает полученную массу в транспортное средство. Выполненные из легированной стали ножи ротора обеспечивают равномерный чистый срез. Ножи измельчителя с двумя режущими кромками позволяют добиться оптимальной фракции. При этом повреждение одного режущего элемента не требует замены детали. Достаточно повернуть нож и продолжить работу второй исправной кромкой.

Для заготовки сенажа комбайн используется дважды. При первом проходе он скашивает траву и укладывает её в валок. Когда сенаж подвялится, Sterh 2000 подбирает валок и загружает его в транспорт. Данный вид техники применяется также для заготовки подкормки и уборки картофельной и свекловичной ботвы.

Технология заготовки сенажа с последующей обмоткой в плёнку уже давно оправдала себя за рубежом и в ряде регионов России. Законсервированный в плёнке сенаж сохраняет высокую питательность, сахар и протеины долгие месяцы и позволяет повысить удои: 1 кг корма = прибавка на 1 кг молока.

Для прессования массы с влажностью сенажа подходит рулонный пресс-подборщик Pelikan 1200. Благодаря сочетанию цепочно-планчатой и вальцевой системы в его комбинированной прессовальной камере формируются рулоны равномерной плотности как в центре, так и по краю. Готовые рулоны подхватываются самогрузочным обмотчиком OPC-1200 и упаковываются в специальную стрейч-плёнку.

## Сервис

Компания ООО «Группа «Техноком»» предоставляет фермерам Ростовской области доступное гарантийное и послегарантийное обслуживание техники Ростсельмаш. Собственные склады комплектующих позволяют обеспечить оперативную поставку запасных частей. Постановка техники на сервисное обслуживание в ООО «Группа «Техноком»» – это лучший способ обеспечить её надёжность и долговечность.

*Прицепная и навесная техника, представленная в тексте статьи, выпускается АО «Клевер» под брендом Ростсельмаш.*

ООО «Группа «Техноком»»  
8-800-100-25-02

# Прибыльная метёлка

Зерновое сорго даёт под 50 тыс./га чистого дохода

На юге и юго-востоке России, в Республике Крым, отличающихся высокой продуктивностью кукурузы, в отдельные годы из-за жёстких почвенно-климатических условий кукуруза и другие кормовые культуры не дают высоких и стабильных урожаев. В таких засушливых зонах сорговые культуры, проявляя свои потенциальные возможности, благоприятно используя активную инсоляцию и фотосинтетические ресурсы, при правильном их возделывании всегда обеспечивают сравнительно высокие и стабильные урожаи. Сорго, обладающее наибольшей пластичностью и неприхотливостью, может устоять при засухе, которая на юге страны бывает раз в три-четыре года.

## Вместо кукурузы – Самба

В настоящее время валовые сборы зерна кукурузы в России приближаются к 15 млн тонн, что не удовлетворяет потребностей комбикормовой промышленности. С 2016 года правительством введён запрет на импорт сои и кукурузы из США. Актуальным решением обеспечения кормами может стать замена недостающей части кукурузы и других зерновых в рационах животных зерновым сорго с полным сохранением продуктивности и качества продукции.

По данным Росстата, в России в 2015 году посевы сорговых культур в хозяйствах всех категорий занимали 225 тыс. га, что выше уровня 2014 г. на 27%. За последние пять лет площади посева сорго в России выросли в 11 раз. По отношению к 2014 году объём производства сорговых культур в России в 2015 году увеличился на 9%. В промышленных масштабах сорго выращивается в 14 регионах России – от Поволжья до Северного Кавказа.

В 2016 году на тестовом полигоне Новокубанского филиала ФГБНУ «Росинформагротех» (КубНИИТиМ) совместно с ООО «Агроплазма» были проведены исследования технологии возделывания и уборки зернового сорго. С целью изучения приспособленности данной культуры к зоне Краснодарского края в опытах был высеян раннеспелый сорт зернового сорго Самба (рисунок 1). Самба – раннеспелый сорт, с периодом вегетации 90-100 дней. Низкорослые растения

Рисунок 1. Зерновое сорго сорта Самба



высотой 100-120 см. Одностебельные, хорошо выражены по высоте расположения метёлок. Метёлка хорошо выдвинутая, прямоствоячая, рыхлая.

Технологические операции предусматривали основную и предпосевную обработки почвы, посев, уход за посевами и уборку урожая. Система обработки почвы под зерновое сорго зависит, главным образом, от его биологических особенностей, предшествующей культуры и необходимости энергосбережения.

## Урожайность – 47,4 ц/га

В 2015 году для подготовки почвы и закладки полевых опытов на полях после уборки озимой пшеницы были проведены следующие технологические операции обработки почвы: дискование в два следа дисковой бороной Challenger 1435-26 на глубину 10 см, вспашка отвальным плугом ПНУ-8-40П на глубину 30 см. И в 2016 году ранневесенняя культивация сплошным культиватором КПМ-10 на глубину 7 см.

Для предпосевной обработки семян сорго против вредителей применяли фунгицид ТМТД с дозой 4 л на 1 000 кг.

Семена сорго были высеяны ширококорядным способом сеялкой УПС-8 с междурядьем 70 см, с нормой высева 18 шт./м.

На посевах зернового сорго были проведены следующие агротехнические операции:

- две междурядные культивации всходов агрегатом МТЗ-82+КРК-5,6 на глубину 4-6 см;
- в фазе трёх-четырёх листьев проведена обработка всходов агрегатом МТЗ-80+ОП-22 с применением гербицида «Балерина» в дозе 0,5 л/га;
- два доловотания всходов агрегатом МТЗ-82+КРК-5,6 на глубину 6-10 см;
- окуливание посевов агрегатом МТЗ-82+КРК-5,6 на глубину 12 см.

Проведение механических операций и химических обработок обеспечило полное уничтожение сорняков на посевах.

Погодные условия во время проведения опытов были не совсем типичными для зоны (за весенне-летний период осадков выпало больше нормы), что способствовало быстрому и дружному появлению всходов и такому же быстрому росту растений.

В связи с благоприятно сложившимися погодными условиями растения Самбы нарастили мощную надземную массу, не характерную для данного сорта. Высота расте-

ний на момент уборки в среднем составила 127,4 см, длина метёлки 26,6 см, соотношение зерна к незерновой части растения 1:3,7, что сказалось на высокой урожайности – 47,4 ц/га.

Влажность и твёрдость почвы к моменту уборки сорго находились в диапазонах 15,7-18,0 % и 0,3 – 0,5 МПа, что соответствовало агротехническим требованиям.

Перед уборкой Самбы была проведена предуборочная десикация растений агрегатом МТЗ-80+ОП-22 с применением препарата «Тонгара» в дозе – 2 л/га. В связи с этим влажность зерна составила 11,7%, незерновой части – 8,9%.

Зерновое сорго убирают прямым или раздельным комбайнированием зерноуборочными комбайнами, оборудованными зерновыми или очёсывающими жатками. У хорошо облиственных сортов, к которым относится исследуемый, рекомендуется срезать только метёлки. При определении сроков уборки необходимо учитывать фазу созревания растений, погодные и хозяйственные условия.

Рисунок 2. Уборка урожая зернового сорго сорта Самба



## Затраты – 14 тыс./га

Уборку урожая зернового сорго проводили прямым комбайнированием зерноуборочным комбайном Дон-1500Б+ЖУ-7 (рисунок 2).

Расчёты по определению показателей экономической оценки технологии возделывания и уборки сорго проведены с помощью программного обеспечения «Технолог» в соответствии с действующим ГОСТ Р 53056-2008. Расчёты проведены на фактическую площадь возделывания и уборки сорго 30 га (таблица 1).

При возделывании сорго на площади 30 га затраты труда составляют 120 чел.-ч, требу-

Таблица 1. Показатели экономической оценки технологии возделывания и уборки сорго

Наименование показателя	Значение показателя	
	всего	на 1 га
Затраты труда, чел.-ч	80	4
Потребность в механизаторах, чел.	1	-
Потребность в топливе, кг	1579	79
Потребность в капитальных вложениях, тыс. руб.	21740	-
Совокупные затраты денежных средств, тыс. руб.	279,9	14,0



ется 1 механизатор, потребность в топливе составляет 2 368 кг, совокупные затраты денежных средств – 419,8 тыс. руб. Трудоёмкость механизированных работ составляет 4 чел.-ч/га, удельный расход топлива – 79 кг/га. Совокупные затраты денежных средств в расчёте на 1 га составляют 14,0 тыс. руб.

Рассмотрим структуру себестоимости сорго (таблица 2).

Как видим, себестоимость сорго сорта Самба составляет 4651,5 руб. В структуре себестоимости наибольшую часть составляют издержки от потерь и снижения качества продукции – более 26,1% и накладные расходы – 22,7%, затем идут затраты на горюче-смазочные материалы 14,2%, затраты на закупку средств защиты растений – 12,8%, амортизация – 12,6%, ремонт и техническое обслуживание – 8,2%. А наименьшую часть в структуре себестоимости сорго занимают затраты на оплату труда – 2,9%, затраты на закупку семян – 0,4-0,5% и затраты на охрану окружающей среды – менее 0,01%.

### Рентабельность – за 222%

Получены высокие показатели экономической эффективности технологии возделывания и уборки сорго (таблица 3).

Как видим, прибыль составляет 48,6 тыс. руб./га и 10,3 тыс. руб./т, рентабельность – выше 222%. Норма прибыли равна 6,7%, это обусловлено тем, что расчёт проведён на небольшую площадь – 30 га, и стоимость машинно-тракторного парка превышает 21 млн руб. В крупных коллективных хозяйствах площадь возделывания сорго может составить не менее 100 га. Трудоёмкость производства сорго составила 0,9 чел.-ч/т.

Следует учесть, что при проведённых в КубНИИТИМ полевых исследованиях технологии возделывания сорго не вносились минеральные удобрения. То есть даже без внесения минеральных удобрений получен хороший урожай, обеспечивший высокую рентабельность культуры.

Анализ результатов проведённых исследований технологии возделывания и уборки зернового сорго сорта Самба позволяет сделать следующие выводы:

– для выполнения технологических операций

Таблица 2. Структура себестоимости зернового сорго сорта Самба

Производственные затраты	Значение показателя			
	руб.	%	руб./т	руб./га
Оплата труда	12728	2,9	135,4	636,4
Горюче-смазочные материалы	62102	14,2	660,7	3105,1
Ремонт и техническое обслуживание	35646	8,2	379,2	1782,3
Амортизация	55270	12,6	588,0	2763,5
Издержки от потерь и снижения качества продукции	114116	26,1	1214,0	5705,8
Затраты на охрану окружающей среды	14,2	0,0	0,2	0,7
Затраты на закупку семян	1920	0,4	20,4	96,0
Затраты на закупку средств защиты растений	56000	12,8	595,7	2800,0
Накладные расходы, 60 %	99448	22,7	1058,0	4972,4
Итого:	437245	100,0	4651,5	21862,3

Таблица 3. Показатели экономической эффективности технологии возделывания и уборки сорго

Наименование показателя	Значение показателя
Урожайность, т/га	4,7
Стоимость реализованной продукции, тыс. руб.	1410
Оборотные фонды (всего), руб., в том числе:	120022
- топливо	62102
- семена	1920
- средства защиты растений	56000
Затраты труда, чел.-ч	80
Себестоимость производства продукции, руб.	437245
Прибыль, руб.	972759
Рентабельность культуры, %	222
Прибыль, руб./га	48638
Прибыль, руб./т	10349
Норма прибыли, %	6,7
Затраты труда, чел.-ч/т	0,9

по возделыванию и уборке зернового сорго достаточно комплекса машин для возделывания зерновых и пропашных культур, имеющих в типичном хозяйстве Краснодарского края;

– благоприятные природно-климатические условия и соблюдение вышеуказанных агротехнических мероприятий позволяют получать урожаи зерна, обеспечивающие высокую рентабельность культуры.

Таким образом, зерновое сорго имеет определённые перспективы возделывания при благоприятных погодных условиях и удачной рыночной конъюнктуре.

*Светлана СВИРИДОВА, ведущий научный сотрудник,  
Ольга НЕГРЕБА, научный сотрудник,  
Юлия ЮЗЕНКО, инженер*

Новокубанский филиал  
ФГБНУ «Росинформагротех» (КубНИИТИМ)  
Краснодарский край



Интерес к кубанским сортам огромен

# Лучший сорт — новый

Что рекомендуют селекционеры для получения гарантированных урожаев пшеницы

**В** России на базе Краснодарского НИИ сельского хозяйства и Аграрного научного центра «Донской» впервые прошёл Международный передвижной семинар по озимой пшенице, который в предыдущие 10 лет принимали Турция, Украина, Болгария, Румыния, Узбекистан, Азербайджан и Грузия. Центральным событием мероприятия стало посещение делегациями 19 стран опытных участков КНИИСХ и производственных полей партнёров института, а также обмен опытом с ведущими селекционерами Кубани.

## Экскурс в историю

Поскольку КНИИСХ имеет более чем столетнюю историю, мне было интересно узнать, какими же урожаями радовали кубанских казаков местные чернозёмы в начале прошлого века. Как сообщил директор института академик РАН Александр Романенко, в 1914 году здесь собирали в среднем по 9 ц/га пшеницы. А в целом три житницы юга России — Кубань, Дон и Ставро-



Алексеич — одна из перспективных новинок

полье — намолачивали чуть более 3 млн тонн главной продовольственной культуры. Сегодня Краснодарский край получает по 6 т/га пшеницы, а валовой сбор этой культуры в трёх названных регионах превышает 22 млн тонн.

Кубанские селекционеры попытались доказать, что восхождение к нынешним вершинам связано прежде всего с созданием

новых высокоурожайных сортов. В этом смысле экскурс в историю был для меня довольно любопытным. Например, созданная в 1955 году академиком Павлом Лукьяненко (чьё имя сегодня носит институт) знаменитая Безостая 1 позволила в короткие сроки поднять урожайность озимой пшеницы на Кубани до 30-40 ц/га. Но, пожалуй, ещё убедительнее следующий аргумент.

До 1990 года рост урожайности в крае сопровождался увеличением дозы внесённых минеральных удобрений. Затем, в 1990-е, объёмы подкормки на гектар рухнули. Но уже в 2005 году, когда доза удобрений была всё ещё в 2,5 раза ниже дореформенной, урожайность озимой пшеницы в главной житнице страны превзошла показатель 1990 года. Кстати, на объёмы подкормки 27-летней давности Кубань не вышла по сей день, а имеет намолоты пшеницы, которые в ту пору и не снились. Вот что значат новые сорта.

— Современные сорта превосходят Безостую 1 на 3 т/га в хороших условиях и до 1,5 т/га в самых плохих, — подсчитала зав. отделом селекции и семеноводства пшеницы и тритикале КНИИСХ академик РАН Людмила Беспалова.

## Продолжительность жизни — семь лет

По данным института, средняя продолжительность жизни современного сорта пшеницы — пять-

семь лет. Есть, конечно, долгожители – такие как Таня, Краснодарская 99, районированные ещё в 1999 году и до сих пор занимающие приличные площади сельхозугодий. Но таких сортов, как отметил Александр Романенко, единицы.

Когда иностранцы попросили Людмилу Беспалову назвать самый лучший сорт кубанской селекции, она ответила не задумываясь: «Самый хороший сорт – новый». Отсюда следует ключевая рекомендация КНИИСХ: «В современных условиях нужно отдавать предпочтение сортосмене, а не сортообновлению». Кто делает ставку на новые урожайные и устойчивые к болезням сорта, тот выигрывает. Потенциал современных сортов КНИИСХ 11-13 т/га. На что из новинок стоит обратить внимание?

– Сорта Сварок, Жива, Алексей, Безостая 100, которые вы сегодня видели, отнесены к сильным пшеницам, – ответила Беспалова. – Кроме того, наша лаборатория на устойчивость к болезням рекомендует некоторые из них как доноры устойчивости. Выделить безоговорочного лидера среди сортов, как это было во времена Безостой 1, нынешние селекционеры не могут. Слишком всё усложнилось с выходом на многотонные намолоты. Слишком тонкая система учёта различных факторов требуется для получения гарантированного урожая. Поэтому сегодня в успешном хозяйстве ставка на многосортие. Выбор для хлебороба огромен. Только КНИИСХ ежегодно предлагает к внедрению 7-10 новых сортов пшеницы и тритикале. У него безоговорочное лидерство в стране: из 320 допущенных к использованию в России озимых мягких пшениц четвертая часть – кубанские. Как крестьянину не утонуть в этом многообразии?

Совет селекционеров: сеять в каждом хозяйстве не менее семи сортов, подбирая их с учётом почвенно-климатических условий, предшественников, зимостойкости, сроков созревания и прочего. О сроках созревания зашёл на семинаре особый разговор. По продолжительности вегетационного периода сорта института отличаются на 14 дней, сообщила Беспалова. А это значит, что уборку можно проводить меньшим числом комбайнов: пока обмолотили одни поля, подспели другие. Одновременно это и дополнительный шанс получения высокого урожая в любой год, поскольку могут доминировать то одна, то другая группа спелости, в зависимости от продолжительности вегетационного периода и температур при наливе.



Опытные делянки гостям показывали академики РАН Людмила Беспалова и Александр Романенко

## Уменье ползать на коленках

Помнится, в прошлом году начальник департамента растениеводства, механизации, химизации и защиты растений минсельхоза РФ Пётр Чекмарёв, находясь на Кубани, призвал местных семеноводов по примеру иностранных коллег «ползать на коленках» по полям, доказывая достоинства своих сортов. Пожелание это относилось к семеноводам кукурузы и подсолнечника, где наша зависимость от импорта высока.

В отличие от «королевы полей» и «солнечной корзинки», свой рынок семян пшеницы мы иностранцам не отдали во многом благодаря уменье селекционеров и семеноводов ведущего зернового НИИ страны продвигать свои эффективные сорта, сопровождая каждый шаг их внедрения на полях партнёров. Доктора и кандидаты наук института проводят уйму времени на производственных плантациях разных регионов и даже стран. Закономерный результат: пластичные пшеницы КНИИСХ сегодня высевают во всех без исключения субъектах РФ, где выращивают озимую пшеницу, а кроме того, ежегодно 20 тыс. тонн кубанских семян экспортируется за рубеж.

Зная о недофинансировании аграрной науки в России, участники семинара спрашивали: как руководству института удаётся мотивировать своих сотрудников на столь впечатляющие результаты?

– Государство финансирует нас в объёме 20-25% от нашей потребности, – подтвердил Романенко. – Остальные деньги – для развития науки, выплаты зарплаты, покупки оборудования и техники – мы зарабатываем за счёт

интеллекта (роялти) и реализации семян.

Такие масштабы коммерческой деятельности для научного учреждения – явление редкое. Поэтому директора тут же засыпали уточняющими вопросами.

**Вопрос:** – Как работает система роялти?

**Романенко:** – Мы собираем роялти только за счёт реализации районированных сортов и гибридов. Заключаем лицензионные договоры. Сельхозтоваропроизводитель, произведя наш сорт и продав его другому сельхозтоваропроизводителю, платит определённый процент от продажи. Этот процент зависит от качества семян (элита, первая репродукция или оригинальные). Из поступивших роялти 40% идёт авторам, а 60% – на развитие института.

**Вопрос:** – Какова стоимость суперэлиты?

**Романенко:** – Порядка 30-35 рублей. В зависимости от сорта. Если новый перспективный сорт и его в производстве мало, то чуть дороже. Если сорт испытанный, производится несколько лет, то дешевле.

**Вопрос:** – Какой процент от проданных семян составляет роялти?

**Романенко:** – Около 15%. Продаём на 400 млн рублей, роялти получаем 25 млн.

## Каждому полю свой набор

Перспективное направление института – создание агроэкологического паспорта для каждого сорта, что открывает новые возможности для точечного его применения. Речь фактически о микроайонировании.

– У нас лозунг: «Каждому сорту –

свое поле. Каждому полю – свой набор сортов», – отметила особенность текущего момента Людмила Беспалова. Она сослалась на выводы своего коллеги доктора сельхознаук Игоря Кудряшова, который как раз и занимается паспортизацией сортов: «Никакой, даже самый высокоурожайный сорт не может конкурировать с научно подобранной системой сортов, которую мы предлагаем хозяйствам края».

Во время поездок по полям я спросил Людмилу Беспалову: насколько высока вероятность того, что наших аграриев подсадят на иностранные гибриды пшеницы? Такие гибриды на Западе уже есть, подтвердила Людмила Андреевна. С коммерческой точки зрения они нашим сельхозпроизводителям пока не интересны. Слишком дорогое удовольствие. Но поскольку западные компании умеют красиво упаковать неходовой товар и продать его в пакете с востребованными продуктами и услугами, то, скорее всего, пшеничные гибриды появятся в недалёком будущем и на наших полях. А вот сумеют ли пришельцы оттеснить отечественные сорта, победив их в конкурентной борьбе, целиком зависит от российских селекционеров. Сегодня они не дают шансов иностранцам.

Илья ИВАНЕНКО

Краснодарский край

Фото автора



# Консультант

Ведёт Николай Алексеевич Кан, kannick@rambler.ru



## Страсти по РСВ

### Покой нам только снится

Налогоплательщики и работодатели в апреле впервые сдали в ИФНС новый отчёт за первый квартал – расчёт по страховым взносам (РСВ). В целом эта кампания прошла успешно, сдаваемая информация налогоплательщикам была привычна. Тем не менее остались вопросы, оставляющие беспокойство.

Самая крупная неприятность произошла из-за нестыковки ФНС и ПФР: налоговики получили от Пенсионного фонда не все данные о лицевых счетах застрахованных лиц. Из-за этого компьютеры ИФНС отказывались принимать совершенно правильные отчёты, выдавая невнятные сообщения об ошибке в страховых номерах. Не менее двух недель понадобилось программистам ФНС, чтобы разобраться в причине ошибки. Налоговики признали свою ошибку и решили проблему двумя способами. Какие-то данные о лицевых счетах дополнительно получили от ПФР, а кроме того, разрешили приём отчётов с «ошибками» в страховых номерах.

В результате отчёты решили считать принятыми, к успокоившимся работодателям претензий нет. Однако в базах данных ФНС полученные сведения о заработ-

ке и страховых взносах некоторых работников до сих пор не занесены на недополученные лицевые счета. К чему это может привести?

Во-первых, такие работники недосчитаются в своём пенсионном капитале потерянных сумм за первый квартал, что отразится на размере будущей пенсии. Конечно, квартальные суммы – невеликая потеря, но нет гарантии, что причина этой проблемы будет быстро устранена и данные следующих отчётов будут разноситься по лицевым счетам без потерь.

Во-вторых, заложена мина под будущую отчётность СЗВ-СТАЖ, которую нужно сдать за 2017 год по его окончании. Дело в том, что в прежних отчётах РСВ-1, представляемых в ПФР, суммы заработка и периоды трудового стажа подавались совместно. При заполнении РСВ-1 работодатель раньше мог проверить, соответствуют ли друг другу месячные заработки и записи о стаже. Например, нет ли такой ситуации, когда работнику записан стаж при отсутствии заработка за эти же месяцы (или наоборот). Такое несоответствие ещё до сдачи отчёта выявляли проверяющие программы, и можно было его исправить.

В новой же форме РСВ данных о стаже нет, то есть описанную выше перекрёстную проверку сделать не получается. Ког-

да же придёт время сдавать СЗВ-СТАЖ и выяснится необходимость корректировки, то уже сданную квартальную отчётность РСВ исправить будет непросто. Потерянные налоговиками лицевые счета работников значительно усложнят эти хлопоты: ведь помимо сумм заработка у таких работников пропадут ещё и периоды стажа.

Есть надежда, что ФНС наконец получит от ПФР недостающие лицевые счета и самостоятельно разносёт на них сведения из уже принятой отчётности. Однако до сих пор налоговики для этого просили работодателей повторить отправку отчёта.

Что же делать тем, кто столкнулся с этой проблемой? Ещё до начала очередной отчётной кампании (в июле) стоит выяснить в ИФНС, получены ли там недостающие лицевые счета и занесены ли на них суммы из РСВ за первый квартал. Нужно ли для этого повторить отправку отчётности и в какой форме (первичная, корректирующая) или налоговики справятся с исправлениями без вашего участия?

### Расчёт по взносам – не декларация, счета заблокировать нельзя

В редких случаях всё же не обошлось без конфликтов ИФНС с работодателями из-за непринятых отчётов РСВ. Минфин, сдерживая налоговиков, напомнил, что основания для блокировки счёта за опоздание с отчётностью по взносам отсутствуют. Норма ст. 76 НК РФ предусматривает указанные действия банков в отношении счетов предприятий, нарушивших сроки (на 10 дней) подачи деклараций, но не

квартальных расчётов.

Это второе по счёту разъяснение финансистов на эту тему. В январе ведомство уже высказалось аналогичным образом по данному вопросу.

### Нулевой расчёт необходим

ФНС в письме от 03.04.2017 № БС-4-11/6174 разослала нижестоящим налоговым органам письмо Минфина. Он указывал: компания, которая в течение отчётного периода не вела хозяйственную деятельность и не производила выплат в пользу физлиц, обязана сдать в инспекцию расчёт по страховым взносам с нулевыми показателями. В противном случае ей грозит штраф, минимальный размер которого – 1 000 руб.

ФНС рассказала, что должно быть в таком расчёте (письмо от 12.04.2017 № БС-4-11/6940@).

Вне зависимости от осуществляемой деятельности плательщик страховых взносов должен включить в состав расчёта следующие листы:

- титульный;
- раздел 1 «Сводные данные об обязательствах плательщика страховых взносов»;
- подраздел 1.1 «Расчёт сумм страховых взносов на обязательное пенсионное страхование» приложения 1 к разделу 1;
- подраздел 1.2 «Расчёт сумм страховых взносов на обязательное медицинское страхование» приложения 1 к разделу 1;
- приложение 2 «Расчёт сумм страховых взносов на обязательное социальное страхование на случай временной нетрудоспособности и в связи с материнством» к разделу 1;
- раздел 3 «Персонифицированные сведения о застрахованных лицах».

**ООО "ДАР"**

**АНГАРЫ**

• ИЗГОТОВЛЕНИЕ • МОНТАЖ  
• ПРОЕКТИРОВАНИЕ

Тел.: 8-952-877-4777, 8-918-633-35-95,  
(86195) 3-65-68. www.dar23.ru

**КОНТЕЙНЕРНЫЕ ПЕРЕВОЗКИ  
ПО ВСЕМУ МИРУ**

- ✓ Все контейнерные порты юга России.
- ✓ Импорт, экспорт, доставка «до двери»
- ✓ Опыт и профессионализм для чёткой и своевременной доставки грузов

16.20  
logistic

**LGS1620@yandex.ru +7 928 1344955**

**Внимание! Продолжается подписка  
на журнал «Деловой крестьянин»  
на 2-е полугодие 2017 года.**

**Стоимость подписки на почте – 701 руб. 76 коп.  
Подписка через редакцию – 600 руб.  
Справки по вопросам подписки по телефону:  
(863) 282-83-12, Днепровская Наталья Николаевна**

# Налоговый вычет на лечение в санатории

Законодатели уже не первый год думают над тем, как стимулировать спрос россиян на посещение отечественных курортов. Одна из последних инициатив – ввести специальный налоговый вычет на отдых в пределах страны в размере до 120 тыс. рублей. Такая инициатива уже не первый раз поднимается, и возможно, Налоговый кодекс РФ однажды дополнится соответствующей частью. Пока же нужно ориентироваться на действующее законодательство, которое также позволяет сэкономить немного денег на отдыхе, если он проходит в санатории или здравнице и связан с получением медицинских услуг.

## Когда за лечение в санатории вернут НДФЛ

Гражданин, который платит НДФЛ по ставке 13%, может реализовать право на социальный налоговый вычет. Это означает, что можно вернуть из уплаченного налога 13% от сумм, израсходованных в санаторно-курортных учреждениях на услуги по диагностике, профилактике, лечению и медицинской реабилитации. Напомним, что каждый налогоплательщик имеет право на общий социальный вычет до 120 тысяч рублей в год в сумме на медицинские услуги и обучение.

Здравница, в которой отдыхающему оказывают медицинские услуги, должна иметь соответствующую лицензию. Конкретные виды медицинских услуг, от стоимости которых зависит сумма налогового вычета, утверждены приказом Росстандарта от 31.01.2014 № 14-ст. Расходы на лекарственные препараты, перечисленные в постановлении правительства РФ № 201 от 19.03.2001, возмещаются в случае, если они назначены лечащим врачом и приобретены за свой счет.

## Как подтверждаются расходы

Сумма вычета равняется сумме затрат как на медицинские услуги, включённые в стоимость путёвки, так и на оказанные гражданину за его счёт, но не может составлять более 120 000 рублей за календарный год (ст. 219 НК РФ). Если было потрачено больше, в следующем налоговом периоде эту часть суммы вернуть не получится (ст. 210 НК РФ), поэтому вычет можно разделить между супругами. Затраты подтверждаются справкой из санаторно-курортного учреждения, оформляемой согласно приказу Минздрава России/МНС России от 25 июля 2001 г. № 289/БГ-3-04/256. Если путёвка приобреталась в туристической фирме, справку всё равно надо получать в месте оздоровления, при этом стоимость услуг указывается без учёта комиссионных и агентских сборов, уплаченных турфирме (письмо Минфина РФ от 07.06.2006 № 03-05-01-04/146). Справка о расходах выдаётся на услуги, оказанные на-

логоплательщику, его супруге (супругу), родителям, несовершеннолетним детям.

На справке проставляется штамп учреждения с информацией о его наименовании, адресе, ИНН, лицензии (номер, дата выдачи, срок действия). В налоговой могут затребовать копию лицензии, но граждане не обязаны её предоставлять, так как если возникают сомнения в наличии лицензии, инспекция должна сама направить запрос в медицинское учреждение либо в лицензирующий орган (письмо ФНС России от 31.08.2006 № САЭ-6-04/876@). Справка выдаётся на руки налогоплательщику, корешок к справке остаётся в учреждении здравоохранения и хранится в течение трёх лет.

## Какие документы нужно подавать в налоговую

Социальный налоговый вычет на лечение в санатории может быть получен как по месту работы (в течение года), так и в налоговом органе (в конце года). Чтобы получить вычет у работодателя, правда, всё равно придётся сходить в налоговую и получить уведомление о подтверждении права на вычет. Для этого в инспекцию подаётся заявление по форме, утверждённой Письмом ФНС России от 16.01.2017 № БС-4-11/500@, и документы, подтверждающие право на вычет:

– копии документов о степени родства с лицом, лечение которого оплачивалось и (или) для которого покупались лекарства (свидетельство о рождении ребёнка, свидетельство о браке, свидетельство о рождении налогоплательщика (если он оплачивал оказание услуг родителям));

– копии документов, подтверждающие расходы на оплату санаторно-курортного лечения (договор на оказание медицинских услуг, оригинал справки об оплате медицинских услуг, справка о необходимости для проведения лечения пациенту (плательщику) за свой счёт приобрести дорогостоящие медикаменты, предусмотренные договором (для случаев, когда вычет производится по расходам на лечение с применением дорогостоящих расходных материалов), корешок санаторно-курортной путёвки (если налогоплательщик проходил реабилитацию в санаторно-курортном учреждении);

– платёжные документы на лечение и покупку медикаментов (чеки, приходные кассовые ордера, платёжные поручения и т. п. оформляются на сторону в договоре, а не на лицо, получающее лечение. Это правило не распространяется на супругов).

Вместе с оригиналами в налоговую надо подать и копии для сверки. При получении вычета также предоставляются:

- налоговая декларация (3-НДФЛ) по окончании года, в котором оплачивалось лечение;
- справка 2-НДФЛ из бухгалтерии предприятия, в котором трудоустроен налогоплательщик;
- заявление на получение налогового вычета.

**Средства защиты растений и агрохимия от производителя.**

Дополнительная информация по тел.: 8-905-439-40-19

**У**  
**ВЕСЫ**

ЗАВОД

**ЮСТИР**

8-800-700-23-68

**ПРОИЗВОДСТВО  
МОДЕРНИЗАЦИЯ  
СЕРВИС РЕМОНТ  
ПОВЕРКА ВЕСОВ**

**ДЛЯ ЖИВОТНЫХ  
ПЛАТФОРМЕННЫЕ  
АВТОМОБИЛЬНЫЕ  
СЕЛЬСКОХОЗЯЙСТВЕННЫЕ  
ПРОМЫШЛЕННЫЕ**



РАСМО  
КОД 375

www.USTIR.ru

## Закупочные интервенции в 2017 году

Приказом Минсельхоза России от 31.03.2017 № 158 с 1 июля 2017 года до 1 июля 2018 года установлен предельный уровень минимальных цен на зерно урожая 2017 года, при достижении которых в 2017-2018 годах проводятся государственные закупочные интервенции в отношении зерна урожая 2017 года:

- на мягкую продовольственную пшеницу 1-4-го классов по всем субъектам РФ – в размерах, соответственно 12 500, 11 500, 10 300, 9 000 рублей за тонну;
- на мягкую пшеницу 5-го класса по всем субъектам РФ – 7 600 рублей за тонну;
- на продовольственную рожь группы «А» по всем субъектам РФ – 7 400 рублей за тонну;
- на ячмень фуражный по всем субъектам РФ – 7 600 рублей за тонну;
- на зерно кукурузы 3-го класса по всем субъектам РФ – 7900 рублей за тонну.

## Возмещение расходов при разъездной работе — без взносов

Минфин впервые после перевода норм о страховых взносах в Налоговый кодекс заявил, что не нужно начислять страховые взносы на расходы, которые связаны со служебными поездками, в размерах, установленных локальными нормативными актами или трудовым договором (письмо Минфина России от 14.04.2017 № 03-04-06/22286). В этих документах должно быть указано, что должность сотрудника подразумевает разъездной характер работ.

В период действия Закона о страховых взносах такой вопрос рассматривал Минтруд. Он отмечал, что суммы возмещения расходов сотрудников, понесённых в служебных поездках, не облагаются страховыми взносами, если эти затраты документально подтверждены. Причём суточные, выданные работнику, не облагаются взносами в размере, установленном локальным актом организации. Указание на разъездной характер работ, по мнению Минтруда, организация должна закрепить в кол-

лективном договоре, соглашении, локальном акте или трудовом договоре с работником.

## Минтруд уточнил правила совместительства

Минтруд в письме от 26.04.2017 № 14-2/В-357 напомнил, что согласно статье 282 ТК РФ совместительство — это выполнение работником другой регулярной оплачиваемой работы на условиях трудового договора в свободное от основной работы время.

Таким образом, под другой работой понимается выполнение в свободное от основной работы время работы на условиях самостоятельного трудового договора. В трудовом договоре обязательно указание на то, что работа является совместительством. Специфика такой работы состоит в том, что её условия изначально поставлены в зависимости от наличия у работника основной работы. Трудовым законодательством возможность наличия у работника двух основных мест работы не предусмотрена.

Таким образом, при внутреннем совместительстве помимо основного трудового договора с работником должен быть заключён второй трудовой договор о работе по совместительству и издан дополнительный приказ о приёме на работу по совместительству.

## Изменения в счетах-фактурах от ИП

При выставлении счетов-фактуры индивидуальные предприниматели указывают реквизиты документа, подтверждающего факт внесения записи в ЕГРИП. До 2017 года документом, подтверждающим факт внесения записи в Единый государственный реестр индивидуальных предпринимателей, являлось свидетельство о государственной регистрации физического лица в качестве индивидуального предпринимателя по форме № Р61003. Выдача такого свидетельства с 1 января 2017 года отменена.

Минфин России в письме от 27.04.2017 № 03-07-09/25676 указал, что с указанной даты для индивидуальных предпринимателей, зарегистрированных с 1 января 2017 года, рек-

визитами, отражаемыми в счёте-фактуре, являются данные листа записи Единого государственного реестра индивидуальных предпринимателей о дате внесения записи об индивидуальном предпринимателе в ЕГРИП и ОГРНИП.

## Порядок подсчёта стажа для страховых пенсий упростили

Правительство изменило порядок подсчёта и подтверждения стажа для начисления страховых пенсий (постановление от 10.05.2017 № 546 опубликовано на сайте кабмина). В частности, теперь гражданину, ухаживающему за инвалидом I группы, ребёнком-инвалидом или человеком, достигшим 80 лет, а также трудоспособными лицами, которые получают ежемесячные выплаты, будет легче подтвердить период ухода для начисления собственной пенсии — для этого достаточно сведений индивидуального учёта. Согласно пенсионному законодательству, человеку, который ухаживает за указанными группами людей, период ухода засчитывается как страховой стаж в размере 1,8 пенсионных балла за каждый год. Это позволяет ухаживающему лицу формировать свои пенсионные права для получения страховой пенсии. Кроме того, постановлением регламентируются особенности включения периодов в страховой стаж. В частности, в него попадают те из них, когда гражданин уплачивал страховые взносы за себя или другого человека, если страхователь не делал этого сам, а также те, когда россиянин был необоснованно привлечён к уголовной ответственности и потом реабилитирован или был временно отстранён от работы. С 2015 года страховая пенсия по старости назначается только при наличии индивидуального пенсионного коэффициента. Для того чтобы его получить, нужно накопить определённое количество баллов. И это количество каждый год растёт. Если в 2016 году было достаточно набрать 9 баллов, то в 2017 году — уже 11,4. В 2018-м понадобится 13,8 и так по нарастающей — до 30 баллов в 2025 году.

## Дети-студенты увеличат пенсию родителей-пенсионеров

ПФР информирует о том, что пенсионеры, у которых есть дети до 18 лет или до 23 лет (если они учатся по очной форме), вправе получать увеличенную пенсию по старости и инвалидности. Причём если ребёнок не достиг совершеннолетия, то для получения повышенной пенсии будет достаточно подтвердить родственные связи. Если же дети старше, то необходима справка из вуза и подтверждение факта иждивения. При этом не важно, какой статус имеет образовательное учреждение и бесплатно или за деньги учится ребёнок.

## Дополнительные выходные для ухода за ребёнком-инвалидом

Работодатель не должен облагать НДФЛ суммы оплаты дополнительных выходных для ухода за ребёнком-инвалидом. Минфин в письме от 14.04.2017 № 03-04-06/22380 разъяснил, что при решении вопроса о том, нужно ли начислять НДФЛ в данной ситуации, следует руководствоваться постановлением президиума ВАС РФ 2010 года. Суд признал: НДФЛ в этом случае удерживать нельзя. Ранее Минфин с таким решением не соглашался.

## Минфин разрешил удерживать НДФЛ при выдаче аванса

При выдаче дохода налоговый агент обязан удержать налог (ст. 226 НК РФ). К доходам относится в том числе и вознаграждение за труд. При этом зарплата, как и каждая её часть, представляет собой указанное вознаграждение. Из этого Минфин в письме от 05.05.2017 № 03-04-06/28037 сделал вывод, что при выплате аванса работнику могут применяться положения ст. 226 НК РФ.

Стоит отметить, что ранее Минфин и ФНС утверждали, что налог на доходы удерживается с зарплаты только при окончательном расчёте за месяц (письма Минфина от

03.07.2013 № 03-04-05/25494, от 18.04.2013 № 03-04-06/13294, ФНС от 15.01.2016 № БС-4-11/320, от 26.05.2014 № БС-4-11/10126@).

### Экономия на пени возможна

Налогоплательщик обязан уплатить пени, когда:

- перечислил налог позже установленного срока;
- перечислил налог в срок, но в платёжном поручении допустил ошибку и не уточнил платёж.

Как этого избежать? ФНС России от 11.04.2017 № ЗН-4-22/6853 разъясняет, что налогоплательщик вправе подать в инспекцию заявление об уточнении платежа, если в документе на уплату налога неверно указал один из следующих реквизитов – основание, тип, принадлежность платежа, налоговый период или статус плательщика. Это право даёт п. 7 ст. 45 НК РФ. Исключения составляют ошибки в наименовании банка получа-

теля или в номере счёта Федерального казначейства. В этом случае налог считается неуплаченным, его необходимо перечислить повторно.

После уточнения платежа налоговый орган должен списать пени, которые числятся за налогоплательщиком с даты фактической уплаты налога до даты принятия решения об уточнении платежа. Следовательно, в этом случае пени платить не придётся.

Дополнительно специалисты налоговой службы напомнили, что при наличии оснований и заявления плательщика инспекция может зачесть переплату по одному налогу в счёт недоимки по другому. Однако в такой ситуации налог (по которому числилась задолженность) будет считаться уплаченным на дату, когда инспекция приняла решение о зачёте. Если эта дата позже срока, предусмотренного НК РФ для его перечисления, пени придётся уплатить.

Таким образом, из пояснений ФНС России следует, что:

- при ошибках в платёжном поручении следует подавать заявление об уточнении платежа, а не о зачёте переплаты (если она есть). Это поможет избежать уплаты пеней, даже если инспекция примет решение об уточнении позже крайнего срока для уплаты налога;
- при намерении зачесть имеющуюся переплату в счёт платежа по какому-либо налогу заявление об этом целесообразно представлять заблаговременно, поскольку инспекция рассматривает его в течение 10 рабочих дней (п. 6 ст. 6.1, п. 4 ст. 78 НК РФ). Пени не нужно платить, только если решение о зачёте налоговый орган вынесет не позднее даты, предусмотренной для перечисления налога.

### Будь готов к труду и гражданской обороне

Со 2 мая все организации должны проводить для новичков вводный инструктаж по гражданской обороне. Правительством в постановлении от

19.04.2017 № 470 предусмотрено для юрлиц дополнительные обязанности:

- разрабатывать программу вводного инструктажа по гражданской обороне;
- организовывать и проводить его с сотрудниками в течение первого месяца их работы;
- планировать и проводить учения и тренировки по гражданской обороне.

Заниматься подготовкой своих работников в области гражданской обороны организации должны и сейчас. В перечень обязанностей входят разработка программ обучения, его проведение, а также создание и поддержание в рабочем состоянии учебно-материальной базы. Со 2 мая эти обязанности также сохраняются, но с уточнением: речь будет идти о курсовом обучении.

За невыполнение требований и мероприятий в области гражданской обороны установлена административная ответственность – штраф от 100 тыс. до 200 тыс. руб.

## КАК ПОЛУЧИТЬ ОТ 500 000 РУБ. ДОПОЛНИТЕЛЬНОЙ ПРИБЫЛИ СО 100 ГА ПОДСОЛНЕЧНИКА?



### Обработка подсолнечника

без прилипателя

с прилипателем

Обработав посевы ПКД МиГиМ для подсолнечника с прилипателем 2 литра / га

ООО Компания «Двадцать первый век», г. Новочеркасск, ул. Михайловская, 164 «А».  
Тел.: 8-928-776-64-30. E-mail: com21vek@mail.ru www.com21vek.ru

# Короткий рубль ферму не поднимет

Почему молочный сектор в России топчется на месте

**В** рамках II Всероссийского форума продовольственной безопасности, состоявшегося в Ростове-на-Дону, прошла панельная сессия по обсуждению проблем молочной подотрасли. Выступившие на ней в роли спикеров гендиректор агрохолдинга «Степь» Константин Аверин, гендиректор фирмы «Калория» Татьяна Садовая, руководитель Центра международного агробизнеса и продовольственной безопасности Российской академии народного хозяйства и государственной службы при президенте РФ Анатолий Тихонов, главный редактор журнала «Деловой крестьянин» Николай Гритчин попытались найти ответ на вопрос: как поднять производство молока в России до объёмов, обеспечивающих потребности населения?



Константин Аверин получает 10 тонн от коровы

## «Степь» в роли государства

Как известно, молоко оказалось самым крепким орешком в перечне продуктов, определяющих уровень продовольственной безопасности России. Напомним, что в перечень этот включены восемь позиций: зерно, сахар, растительное масло, мясо и мясопродукты, молоко и молокопродукты, рыба, картофель, соль. По большинству из них мы уже перешагнули пороговые значения Доктрины продовольственной безопасности. И только молоко и соль не дотягивают до целевых отметок. Причём соль у нас, вероятно, накормят уже в ближайшее время. А вот с молоком загвоздка. Согласно официальной статистике, в 2016 году Россия обеспечила потребности собственного населения в молоке и молпродуктах лишь на 79,9%. Это на 10,1% ниже порогового значения доктрины (90%).

— Производство молока в России после распада СССР сократилось почти в два раза. Мы прыгаем на пороге около 30 млн тонн производства сырого молока. Никак не можем преодолеть тен-

денцию, — охарактеризовал ситуацию Анатолий Тихонов. — В отрасли вкачаны большие средства. Но мы не выходим на показатели доктрины продовольственной безопасности. Значит, что-то делаем не так. Себестоимость молока постоянно растёт. А рентабельность не превышает 15% (это без учёта убытков говядины и с учётом субсидий). По мнению Тихонова, состояние подотрасли сегодня таково, что приходится вести речь не о росте объёмов производства, а «о сохранении текущего положения, чтобы в следующем году ещё не упасть на 3-4%». Движение в обратную сторону от доктрины проявилось уже в минувшем году, когда доля отечественных молпродуктов на рынке сократилась по сравнению с 2015 годом на 1% с лишком.

Возможности преодолеть негативный крен есть. Об этом говорит как мировая, так и отечественная практика.

— С 2009 года наше хозяйство добилось позиции № 1 в России по производству молока с одной дойной коровы. Это на уровне 10 тыс. литров, — поделился своим опытом Константин Аверин. — И воспроизводство нетелей на

уровне 62% от численности молочного стада. Профессионалы знают, что такое 62% тёлочек. По оценке Аверина, «Степь» вышла на передовые рубежи практически за четыре года. «То есть при желании можно добиться за четыре года изменений в любом хозяйстве при наличии кадрового потенциала», — заметил он. И, конечно же, при наличии «длинных денег».

Бизнесу, считает Константин Аверин, не интересны проекты, максимальный срок окупаемости которых превышает четыре года. А в молочном деле в такой срок никак не уложиться. Поэтому «государство должно быть заинтересовано в том, чтобы вложенные средства вернулись бизнесу не позже, чем через четыре года». В молочном проекте группы компаний «Степь» функцию государства по вопросу финансирования в своё время взяло на себя руководство агрохолдинга, благодаря чему проект и вышел на высокий уровень, считает гендиректор. Но вряд ли этот опыт годится для тиражирования: немного найдётся бизнесменов, готовых консервировать свои миллиарды.

## Субсидии нет, а налог отдай

Кстати, в оценке Константином Авериным состояния отечественного молочного сектора куда меньше оптимизма, чем у статистиков.

— Если исходить из медицинских норм, в России должно производиться и потребляться 40 млн тонн молока. В настоящий момент по статистике наши предприятия перерабатывают порядка 17 млн тонн. Ещё порядка 8-9 млн тонн завозится. Поэтому дефицит не 10%, он больше, — аргументирует гендиректор агрохолдинга. — То есть нам надо научиться производить 20 млн тонн молока. Это нужно около 2 млн коров, дающих по 10 тонн молока каждая. В своё время весь Советский Союз шёл к показателю 2 млн коров порядка 20 лет. Сегодня можно эту задачу решить в течение 10-12 лет, для чего потребуется напрячься всей стране.

Прежде всего эксперты требуют выработать чёткие правила для молочной подотрасли, которые не будут меняться хотя бы 10-15 лет, без чего проблему не сдвинуть с мёртвой точки.



– Чтобы привлечь инвестора с деньгами или привлечь банки, надо иметь стабильные правила игры, – говорит Анатолий Тихонов. – Вот мы строим автозаводы и заключаем с инвесторами целые соглашения: в течение такого-то периода ситуация для них не меняется – по налогам, по господдержке и т. д. Если государство заинтересовано в безопасности и привлечении денег, почему для инвестора не создать такую привлекательность. Заключить с ним точно такое же соглашение: на период 10-15 лет сохраняем для вас правила игры неизменными. Деньги в стране есть, в том числе у банков, но ситуация нестабильная, и она порождает боязнь. Боязнь эта только подогревается нерасторопностью чиновников правительства, которые игнорируют свои обязательства даже перед теми инвесторами, которые рискнули вложиться в молочные проекты. Предусмотренные госсубсидии они не получают вовремя.

– Это значит, что предприятие не сможет обслуживать долги перед банками, становится банкротом. Но попробуй не заплати государству рубль-два по налогам – ты лишаешься господдержки. Это не партнёрские отношения, – заключает Тихонов. Руководитель центра международного агробизнеса и продовольственной безопасности обратил внимание на сокращение в этом году объёмов господдержки сельского хозяйства на 10%. Компенсировать потерю для молочного сектора могли бы длинные кредиты, которые десять лет назад по инициативе государства обязался предоставлять аграриям «Внешэкономбанк», подписавший соответствующий меморандум. За минувший период этот институт развития помог создать целые подотрасли — индейководство, мясное скотоводство. Но с 2016 года новое руководство «Внешэкономбанка» от-

казалось выдавать сельхозникам длинные дешёвые деньги, зарубив в зародыше немногочисленные молочные проекты. Приемника у «ВЭБа» не появилось. – Никто из банков не может дать деньги на 15-20 лет, – констатировал Анатолий Тихонов. – Если брать «Сбербанк» или «Россельхозбанк», то там другие процентные ставки, другой источник финансирования, другие законы. А вот институт развития мог.

### С карточкой за сыром?

Эксперты настаивают на усилении регулирующей роли государства в молочном деле, ссылаясь на опыт США, Канады, Китая, которые поддерживают свои фермы без оглядки на ВТО. К примеру, США, где сегодня наблюдается переизбыток молочной продукции, поддерживают своим аграриям убытки.

У нас ситуация осложняется ещё и низкой покупательной способностью населения. Как отмечалось на панельной сессии, медицинские нормы потребления молока в России сегодня снижены до 325 кг в год на человека. Об этом позаботилась Российская академия медицинских наук. Но даже от этой отметки мы очень далеки, поскольку потребляем лишь 240 кг. При этом население, отметил Тихонов, отходит от дорогих маржинальных продуктов к простым – молоку, кефиру. Получается дилемма: как увеличить производство молока, но сделать его доступным? Руководитель Центра международного агробизнеса предлагает в числе прочего ввести карточки для малоимущих.

В свою очередь, переработчики ратуют за рост потребления дорогих продуктов, таких как сыры с плесневыми культурами, которые наиболее полезны нашему организму. Их производство, к примеру, в фирме «Калория» подскочило в последние годы в

десять раз — до 30-40 тонн в месяц. Гендиректор фирмы Татьяна Садовая объясняет это последствиями контрсанкций и надеется на сохранение их режима на как можно больший срок. С этими надеждами «Калория» построила уже два цеха по производству сыров с плесневыми культурами суммарной мощностью 100 тонн в месяц. Для этих продуктов, заметила Садовая, требуется молоко с повышенным содержанием белка, которое дают не все породы коров. Это значит, что и фермеры, поставляющие удои своих ферм, должны подстраиваться под потребности переработчика, заводить соответствующий скот. Но что делать с этим скотом, если правила игры снова поменяются и мы опять откроем свой рынок для дешёвого молочного импорта из Европы?

### У ЛПХ своя ниша

Впрочем, для большинства наших молочников-сырьевиков эти нюансы пока не имеют решающего значения. Своего молока в стране просто не хватает, и спрос на него, судя по всему, будет оставаться высоким на протяжении многих лет. Конечно, не на любое молоко, а на высококачественное. В этом смысле вряд ли реализуемы прозвучавшие на сессии предложения учёных решить молочную проблему за счёт ЛПХ, организовав чёткую доставку и достойную оплату удоев из этого мобильного сектора. При нынешнем уровне экспресс-контроля за качеством молочного сырья сделать этот сектор интересным для серьёзного переработчика нереально. Не случайно та же фирма «Калория», закупаящая у аграриев Кубани ежедневно по 150 тонн молока, не берёт ни литра из частных подворий. Но полностью сбрасывать со счетов ЛПХ всё же не стоит. У владельцев домашних мини-

ферм, уверенных в качестве своего сырья, есть очень интересная ниша: производство разнообразных молочных продуктов домашней переработки с последующей реализацией соседям прямо с веранды. Коровы в селе нынче редки, а большинство крестьян превратились в покупателей молочной. Так что продукты эти востребованы на месте производства.

Что же касается ферм покрупнее, то всем начинающим молочникам хорошо бы взять на заметку опыт лучших из них. В ходе панельной сессии были представлены несколько категорий успешных МТФ юга России по версии Клуба агрознатков ИД «Крестьянин». Это фермы, сохраняющие в дальних хуторах рабочие места для женщин, мужья которых заполняют в хозяйствах кадровые дыры механизаторов. Это фермы с минимальной маржинальностью литра, но с хорошей суммарной доходностью за счёт большого вала. Это современные высокотехнологичные МТФ, позволяющие получать не только качественное молоко, но и эффективную органику, благодаря которой растут урожаи. Это фермы, продукцию которых перерабатывают в самом хозяйстве, реализуя затем в собственных фирменных магазинах готовые продукты. Постоянные читатели «Делового крестьянина» наверняка знают адреса таких ферм из наших публикаций.

Михаил ЗАДРАВНЫХ



## Донское фермерское движение. Точки роста

31 мая в Ростове-на-Дону состоялся V сельскохозяйственный форум «Донской фермер», который собрал на одной площадке представителей крестьянско-фермерских хозяйств и кооперативного сообщества, общественных объединений и институтов развития малого и среднего предпринимательства, а также государственных, муниципальных и законодательных органов власти Ростовской области. В работе форума приняли участие первый заместитель Губернатора Ростовской области Гончаров Виктор Георгиевич и министр сельского хозяйства и продовольствия Константин Рачаловский. Agrobook.ru традиционно провел онлайн-трансляцию отдельных мероприятий деловой программы форума.



Видеозаписи уже доступны на сайте. Не пропустите!



# Бурёнка двойного назначения

Фермер выбрал породу, которая хороша и для молока, и для мяса

**Д**ля опытного фермера Владимира Вовчука животноводство – направление не новое. Сам по специальности ветеринарный врач, Владимир Анатольевич до создания своего бизнеса успел поработать на МТФ коллективного сельхозпредприятия. И когда 20 лет назад создал КФХ, со скотом не расстался. Возле посёлка Белозёрного, где раньше жила семья Вовчуков и где располагаются основные угодья их фермерского хозяйства, по сей день пасётся стадо разномастных животных под присмотром брата фермера. На новом же месте, в окрестностях Сальска, Владимир Вовчук решил развивать животноводческий профиль на современной основе.

## Пол телёнка подскажет хвост

На семейную ферму Вовчуков я попал в разгар отёла.

– Этой ночью у нас появились на свет ещё две телочки, – обрадованно сообщил глава КФХ Владимир Вовчук, приглашая взглянуть на новорождённых. Палево-пёстрые малышки, лежавшие в самодельных деревянных боксах на соломенной подстилке, были ещё довольно слабы и тщетно пытались подняться и устоять на слабых ногах перед гостем. В возрасте несколько часов от роду сделать это довольно сложно. Зато молодёжи из соседних боксов, родившейся в предыдущие дни, не составляло труда даже порезвиться в отведённом пространстве.

– Мы уже получили первых десять телят. Пока их не взвешивали. Но они, как видите, крупненькие, это соответствует чистопородному симментальскому скоту. На вид в них примерно по 40 кило, что хорошо для первотёлки, – комментирует сын фермера Анатолий. – А на племенной ферме, где мы год назад купали поголовье телочек, увидели новорождённого телёнка весом сто килограммов. Он был от третьего или четвёртого отёла. Может, и у нас такие великаны через несколько лет появятся. Рассказывая, отец и сын периодически оглядываются на пуза-



Чистопородные симменталы

тых стельных коров, стоящих в противоположном крыле коровника. Важно не пропустить момент растёла. Первотёлке особенно трудно произвести на свет такой крупный плод. Когда роды начинаются, принимать телёнка приходят все, кто есть на ферме. Особенно важна помощь опытных доярок Екатерины Зимы и Марины Третьяковой, которые 27 лет проработали на соседней МТФ подсобного хозяйства элеватора. Теперь ту ферму забросили, и женщины работают здесь. Они, рассказывает Владимир Вовчук, умеют и ножки телёнку выровнять, и голову поправить, и развернуть его в утробе, облегчив роды.

– А ещё наши доярки безошибочно определяют пол будущего телёнка. Для этого им не требуется делать УЗИ. Признак очень простой: внешний вид хвоста, – демонстрирует Анатолий Вовчук опухавших беременных бурёнок. – Если он вот такой – вроде метёлки, то родится телочка. А если закрученный – будет бычок. Ещё ни разу не ошиблись. Так что уже сейчас мы знаем: 30 наших первотёлок принесут 18 телочек и 12 бычков. Нам как



Отец и сын Вовчук

раз больше телочки нужны – для пополнения стада.

## Здравствуй, племя младое

Впрочем, бычки в фермерском стаде тоже не лишни. Их пока выпаивают молоком, но скоро поставят на откорм, чтобы через год и три месяца получить упитанных животных весом в полтонны с лишним и сдать на мясокомбинат по высшей категории.

– Так изначально задумывалось, – поясняет Владимир Вовчук. – Решив побороться за грант на развитие семейной фермы, мы сразу определили для себя: будем заниматься и молоком, и мясом одновременно. А для этого лучше всего подходит именно симментальский скот. Найти чистопородный молодняк оказалось непросто. Год назад отец с сыном помотались по соседним регионам, прежде чем увидели то, что нужно. Напри-

мер, на знаменитых фермах Белгородчины Вовчукам не смогли предложить ничего стоящего. Хорошо, что подсказали адрес: Воронежская область, Калачеевский район, село Манино.

— Как только мы туда приехали, я сразу сказал: «Наш скот», — улыбается Владимир Анатольевич. — Глаз у меня на животных наметанный. Сразу вижу ухоженных породистых телят. А тут ещё время как нельзя подходящее для отбора: весна, когда скот у плохих хозяев выходит после зимовки тощим, измождённым. На племенной ферме в Манине коровы и телята как на подбор.

Пока директор хозяйства был в командировке, Вовчуки жили в местной гостинице, всё больше проникаясь уважением к хозяевам племфермы. Узнали про контакты местных специалистов с учёными, в содружестве с которыми ведётся улучшение породы. Узнали, что через стенку в гостинице живут фермеры из Казахстана, Азербайджана, тоже приехавшие за молодым.

— Когда директор вернулся из командировки, а это было уже вечером, он сразу зашёл к нам, что стало для нас неожиданностью, — продолжает Владимир Вовчук. — Ещё неожиданнее прозвучали его расспросы: про образование, про опыт работы с животными, про наличие базы. Но в итоге мы нашли общий язык, и он продал нам 30 тёлочек весом по 400 кг, тогда как некоторые другие покупатели уехали из хозяйства с пустыми руками: племенной молодняк нынче — дефицит.

## Лишняя прививка

За прошедший год Вовчуки ни разу не пожалели о покупке. Новосёлы хорошо освоились в отведённом им корпусе, стойко переносят летнюю жару и зимние ненастья. В сентябре прошли искусственное осеменение и вот уже приносят потомство.

— Теперь мы развиваемся вроде бы самостоятельно, но связей с племенной фермой не теряем, — подчёркивает Владимир Анатольевич. — Всегда под рукой телефоны директора, главных специалистов из Манина. Они нас при необходимости консультируют. — Какие же консультации требуются опытному ветврачу? — удивляюсь.

— А вот такие, например. Приехал к нам на ферму ветврач из района и говорит: надо сделать животным прививку. Я усомнился: нужна ли она? Ведь в паспортах у наших тёлочек большой перечень сделанных прививок. Причём среди них есть новейшие, даже названный их я прежде не слышал. Не знакомы они и приехавшему ветврачу. Звоню в Манино. А там мне отвечают: эта



С днём рождения!



Кормосмеситель — надёжный помощник

прививка тёлочкам уже сделана, повторно делать нельзя. Ветврач согласился и уехал.

Грант Вовчуки взяли не максимального размера, а всего 4,5 млн. Не потому, что деньги не нужны, поясняет глава КФХ, а потому, что своих 40% надо добавлять. А свои уже вложили в покупку и реконструкцию бывшей свинофермы. Помимо скота на средства гранта удалось оснастить переоборудованный корпус коровника, купить КУН и кормосмеситель. Последней покупкой в фермерском хозяйстве особенно дорожат. Привозной жом, свои сено, солому, концентрат обязательно пропускают через кормосмеситель и подают на кормовой стол скоту.

— Уже в прошлом году мы пересмотрели свой севооборот и посеяли на 15% площадей травы и зерносмеси, — говорит Владимир Вовчук. — А в нынешнем расширили кормовую клин до 40%. Стадо-то растёт. В предстоящую зимовку оно увеличится до 70 голов. Словом, сегодня уже 117 га из 300 га фермерской пашни работают на животноводство. В кормовом клине преобладают травы (суданка, люцерна, эспарцет), под которыми в общей сложности 80 га, а остальные 37 га отведены под зерносмесь (пшеница, ячмень, горох).

— Проблема в том, что земли нашего фермерского хозяйства расположены в 50 км отсюда, а до самого дальнего поля будут

все 70 км. Доставлять на такое расстояние корма, особенно зелёную массу, накладно. Поэтому мы взяли в аренду у здешнего сельского поселения и у крестьян ещё 120 га пастбищ и пашни. Будем расти, опираясь и на местную кормовую базу.

## Как получить доплату

Рост стада необходим для прибыльного ведения дела. В день моего приезда семейная ферма отгрузила сальскому переработчику первые 82 литра молока. Как пояснили Вовчуки, завод предложил им базовую цену 22 руб./литр при условии, что сам присылает на ферму свой молоковоз. Если показатели по жирности, белку будут высокие, то предполагается надбавка. У симменталов эти параметры обычно хорошие. Надбавка также предусмотрена за охлаждение молока. Этот момент в фермерском хозяйстве тоже предусмотрели и уже купили охладитель объёмом 1,5 тонны. Но пока не запускали его в работу. Как сказал Владимир Вовчук, охладитель можно включать при наличии в баке минимум 150 литров молока. Пока этих объёмов у Вовчуков нет. Но к ним члены КФХ активно стремятся, поскольку помимо «холодной» надбавки хотят получить от завода надбавку за объёмы сданного молока.

— Первые дойки показали, что

наши первотёлки дают от 15 до 25 литров молока в день, — делает расклад Владимир Анатольевич. — Помимо 30 симменталов на нашей ферме есть две коровы голштинской породы, которых мы приобрели для сравнения. Итого будет 32 дойных. Рассчитываем получать от них около 600 литров ежедневно. Это уже интересный для завода объём. А в перспективе хотим выйти на 100 коров дойного стада, а затем и на создание племенного производителя по симментальской породе. Обозначенные шесть центнеров сдачи молока будут реальными по завершении выпойки телят, каждый из которых сегодня потребляет по шесть литров.

Что касается производства говядины, то у Вовчуков есть сравнительная практика откорма скота — пастбищный и стойловый варианты. Пастбища, как уже говорилось, они используют у посёлка Белозёрного. Там имеются луга, скирды соломы и сена, а также сараи. Разнопородные телята пасутся вместе с коровами на подсосе. Казалось бы, при таком природном вскармливании на экологически чистых травах и мясе должно быть самым ценным.

— Но это не так, — возражает Владимир Анатольевич. — Когда привожу бычков с дальнего луга на мясокомбинат в Развильное Песчанокоспского района, то там мне сразу говорят: это степняки, у них красное мясо, высокой цены не дадим. И совсем другой вариант, когда бычки стоят на откорме и получают вволю фуража. У них мясо белое. И вес они набирают в полтора раза быстрее степняков.

Бычков на стационарном откорме Владимир Вовчук тоже выращивал, имея небольшую ферму. Сдавал их туда же, в Развильное, по высшей категории. Затем продал её, поскольку потребовались значительные средства на покупку и реконструкцию бывшего полуразрушенного свинарника, где теперь и располагается его МТФ. Как он говорит, «к 4,5 млн гранта прилипло 10 млн своих». Но теперь наступает время заняться откормом на новой базе.

...По возвращении из командировки я связался с главой семейной фермы и узнал, что лаборатория молзавода высоко оценила фермерское молоко как по критериям жирности, так и по кислотности, плотности. А стадо телят пополнилось ещё тремя малышами. Как и предсказали по хвостам доярки, родились две тёлочки и один бычок. Словом, всё намеченное сбывается.

Михаил ЗАЗДРАВНЫХ

с. Екатериновка, Сальский р-н, Ростовская область

Фото автора

# Искусство сохранять потенциал растений

**З**а прошедшие 50 лет средняя урожайность зерновых повысилась с 8-10 ц/га до 35-40 ц/га. В чём причина такого успеха? Селекция, выведение интенсивных сортов, защита от сорняков, вредителей и болезней, инновации в минеральных подкормках и обработках почвы вносят значительный вклад в получение высоких урожаев.

Выращивание сельхозкультур, нередко в экстремальных погодных условиях, становится настоящим искусством. Многочисленными факторами успеха для получения высокого урожая являются не только погодные условия, но и экономические составляющие: цена на удобрения и СЗР, семена, ГСМ.

Погодные условия во всех регионах страны нельзя отнести к стабильному фактору. Осень 2016 года в этом отношении стала крайне противоположной по сравнению с прошлыми годами. Осадков было предостаточно для того, чтобы получить дружные всходы, растения раскустились и ушли в зиму окрепшими. Свои коррективы внесли зимние месяцы. Почва ещё не успела промёрзнуть, а устойчивый снежный покров сформировался уже в начале зимы. Дальнейшие осадки в виде снега и затяжных весенних дождей привели к массовому выпреванию озимых культур, особенно пострадал ранний сев. Ситуацию усугубило очаговое проявление *снежной плесени (Fusarium nivale)* и *тифулёза (Tiphula incarnata)*. Потенциал, заложенный с осени, частично был подорван.

Такие погодные условия стали настоящим испытанием для препаратов для обработки семян. Триазольные продукты (двух- и даже трёхкомпонентные) оказались просто бессильны перед таким натиском почвенной инфекции. Если стоит задача защитить потенциал сорта от почвенных патогенов, в т. ч. и от снежной плесени, нужно выбирать продукты для защиты семян на основе флудиоксонилла – контактного действующего вещества, который малоподвижен в расте-



Вариант хозяйства (Фунгицид+инсектицид)  
Local standart (tank mix FG+IS)

**СЕЛЕСТ® МАКС**

Липецкая область. Озимая пшеница Скипетр. 4 апреля 2017.  
Выпады от снежной плесени на триазольном продукте составляют 35%.

нии, стабилен в почве, и его фунгицидная основа направлена на подавление семенной и почвенной инфекций.

Защита семян озимых культур от компании «Сингента» базируется на фунгицидных продуктах:

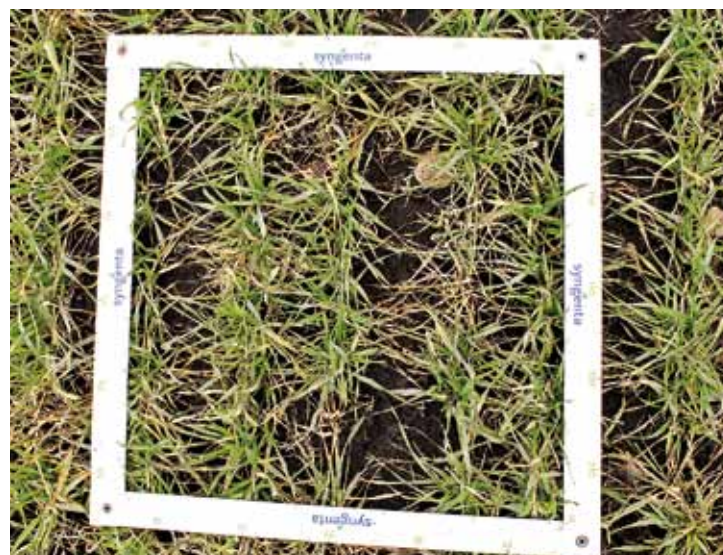
**МАКСИМ® ПЛЮС (флудиоксонил + дифеноконазол).** Двухкомпонентный фунгицидный препарат для обработки семян озимых зерновых культур, применяемый к условиям оптимальных и поздних сроков сева;

**МАКСИМ® ФОРТЕ (флудиоксонил + тебуконазол + азоксистробин).** Трёхкомпонентный фунгицидный препарат для обработки семян озимых зерновых культур с выраженным физиологическим эффектом для сниже-

ния стрессов в посеве; и инсектофунгицидных продуктов для комплексной защиты от вредителей и болезней:

**СЕЛЕСТ® ТОП (флудиоксонил + дифеноконазол + тиаметоксам).** Трёхкомпонентный инсектофунгицидный препарат для обработки семян озимых зерновых культур с пролонгированной защитой от вредителей посева;

**СЕЛЕСТ® МАКС (флудиоксонил + тебуконазол + тиаметоксам).** Трёхкомпонентный инсектофунгицидный препарат для обработки семян озимых и яровых зерновых культур с усиленной защитой против болезней посева.



Курская область. Озимая пшеница Галина. Поражение снежной плесенью на триазольном варианте (слева) составляет более 30%, на варианте СЕЛЕСТ® ТОП (справа) – менее 5%.

### Преимущество готовых инсекто-фунгицидных продуктов очевидно:

– Больше не нужно пытаться подобрать оптимальное соотношение фунгицидного и инсектицидного компонентов, всё уже сделано «Сингентой».

– При смешиваемости компонентов баковой смеси возникают ошибки. При неточности дозировок страдает эффективность продуктов в поле, а случайные передозировки могут привести к снижению полевой всхожести.

– Зачастую продукты разных компаний могут просто плохо смешиваться и выпадать в осадок в баке протравочной машины, что приводит к обработке семенного материала сначала одним продуктом, затем другим. Когда одна часть семян, обработанных только фунгицидом, и часть семян, к которым применён инсектицид, уже посеяны, очень сложно понять, почему часть посева повреждена вредителями, а часть – нет. Причина заключается в гомогенности нанесения компонентов баковой смеси. Готовый продукт исключает эти ошибки.

– Продукты для защиты семян компании «Сингента» произведены по технологии «Формула М». Стабильные полимеры «Формулы М» надёжно закрепляют продукт на поверхности зерновки и предотвращают его потерю даже при неоднократных пересыпаниях, что не только гарантирует эффективность в поле, но и позволяет сохранять затраты на продукт.

Многочисленные поля в разных частях страны, обработанные продуктами «Сингента», являются лучшим доказательством эффективности продукции компании.

Остро складывалась ситуация с пе-

резимовой и сохранностью озимых зерновых культур на юге Ростовской области и севере Краснодарского края. Погодные условия в феврале привели к значительному сокращению густоты озимой пшеницы и особенно озимого ячменя. На начало месяца глубина промерзания почвы была около 40 см. Во второй декаде была резкая оттепель с осадками в виде дождя, которые привели к сходу снега и оттаиванию верхних 10 см почвы. Позже резкое похолодание привело к превращению верхних 5 см почвы в лёд. Образовавшийся «слоёный пирог» из талой и мерзлой почвы привёл к разрыву гипокотыля и гибели растений в марте, т. к. слаборазвитая корневая система озимых, где применялись в основном дженериковые препараты для защиты семян, не смогла в полной мере обеспечить растениям возобновление вегетации.

Предугадать погодные условия практически невозможно, особенно исправить те ошибки, которые были допущены осенью. Конечно же, минеральное питание и тепло смогут частично изменить ситуацию в лучшую сторону, но шансов на весеннее кущение мало: ослабленные болезнями и изреженные снежной плесенью посевы не смогут восполнить тот потенциал, который был заложен с осени. Ранняя фунгицидная обработка, которую часто совмещают с гербицидной, в



Ростовская область. Озимая пшеница Гром. Слева – вариант СЕЛЕСТ® МАКС, справа – триазольный продукт.

основном направлена не только на подавление развития перезимовавшей инфекции (септориоза или переноспороза), но и на сохранение продуктивного стеблестоя в фазе выхода в трубку. Поля, на которых насчитывается более 600 стеблей на 1 м<sup>2</sup>, уже имеют высокие шансы на солидный урожай.

Применение таких продуктов, как СЕЛЕСТ® ТОП и СЕЛЕСТ® МАКС, – своего рода «страховка» потенциала сорта вне зависимости от погодных условий.

**Филиал ООО «Сингента»**  
344006, г. Ростов-на-Дону,  
ул. Седова, 6/3,  
тел./факс: (863) 204-02-55  
www.syngenta.ru

**syngenta**  
www.syngenta.ru

Поставщик ОАО «РОСАГРОЛИЗИНГ»



**AGRATOR**  
Широкозахватный посевной комплекс



**AGRATOR-M**  
Механический посевной комплекс



**AGRATOR-DK**  
Дискокультиваторный посевной комплекс



**COMBIDISK**  
Комбинированный посевной комплекс



**AGRATOR DISK**  
Дисковый посевной комплекс



**LANDMASTER**  
Универсальный тяжелый культиватор



**T-360**  
Колесный трактор класса 5 т.с.



**COMBIMASTER**  
Дискокультиватор



**TILLERMASTER**  
Универсальный скоростной культиватор

**AGROMASTER**

[www.pk-agromaster.ru](http://www.pk-agromaster.ru)

Европейское качество - российская цена!



# Сепараторы САД: доводим качество зерна до мукомольных стандартов

**В**данной статье представлены результаты целого ряда испытаний сепараторов САД компанией Plot Feeds Ltd., на базе национального агрономического центра Niab-Tag,



Кембридж. В частности, исследования касались влияния калибровки пшеницы на сепараторе САД на изменение числа Хагберга.

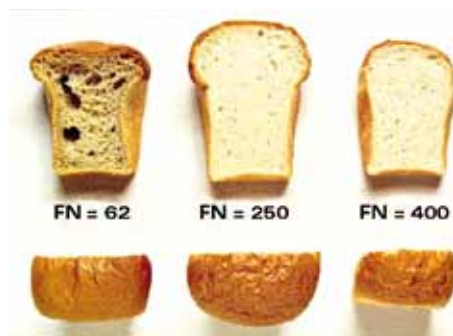
Число Хагберга, или число падения (Hagberg Falling Number, HFN, FN), – показатель качества зерна и муки. Это международный стандарт (ICC 107/1, ISO 3093-2004, AACC 56-81B), широко используемый с 60-х годов прошлого века. Используя этот метод, легко и эффективно определяется качество зерна на соответствие нужд мукомольной и хлебопекарной индустрии. Анализ проводится на приборе Хагберга — Пертена. Оптимальным значением числа Хагберга является 250. Число Хагберга в муке меньше 200 приводит к тому, что тесто становится липким, а крошки хлеба грубые, тёмные, с клейкой текстурой, а лапша или паста из такой муки хрупкая и при этом мягкая.

Исследования в Великобритании проводились на трёх сортах пшеницы: Hereward, Solstice и Cardiale.

В первом эксперименте некондиционный материал с низким числом Хагберга после первой калибровки на машине САД был улучшен в 2,3 раза, а при повторной – в 2,9 раза (см. табл. 1).

Во втором эксперименте ставилась задача: насколько максимально можно увеличить число Хагберга при помощи сепарации зерна на машине САД. Результаты показали: в 2,6 раза после первой сепарации и в 3,5 раза при повторной (см. табл. 2).

В третьем эксперименте ставилась задача получить оптимальное число Хагберга - 250. После повторной сепарации это получилось достигнуть (см. табл. 3). Выводы Niab-Tag: сепарация на машине САД - простое и высокоэффективное



средство улучшения хлебопекарных качеств зерна!

Рекомендации Niab-Tag: сепараторы САД рекомендуются к применению в технологических линиях производства муки, особенно в условиях низкого качества исходного зерна.

*Исследования в Кембридже, Великобритания  
По материалам независимых исследований Plot Feeds,  
Grimsby, UK. Оператор исследований – Niab Tag  
(<http://www.niab.com/>).*



Таблица 1

Сорт	Исходное число Хагберга	% зерна после сепарации	Число Хагберга после сепарации на САД.
Hereward	98	64%	222
Hereward	104	80%	227
Hereward повт. тест	104	50%	342
Solstice	211	50%	382
Solstice	216	72%	342

Таблица 2

Сорт	Исходное число Хагберга	% зерна после сепарации	Число Хагберга после сепарации на САД.
Hereward	116	72%	296
Hereward повт. тест	116	30%	401
Hereward	154	72%	359
Cardiale	260	64%	387
Solstice	193	76%	368
Solstice	280	86%	348
Cordiale	233	70%	350
Solstice	204	68%	304

Таблица 3

Сорт	Исходное число Хагберга	% зерна после сепарации	Число Хагберга после сепарации на САД.
Solstice	243	80%	319
Solstice повт. Тест	243	92%	250



# Стерня-12

## МИКРОБИОЛОГИЧЕСКИЙ ПРЕПАРАТ ДЛЯ ОЗДОРОВЛЕНИЯ ПОЧВЫ И РАЗЛОЖЕНИЯ РАСТИТЕЛЬНЫХ ОСТАТКОВ

Предназначен для оздоровления почвы и ускорения разложения растительных остатков зерновых, кукурузы, подсолнечника, сои и других культур.

Конечная цель - повышение плодородия почвы.

**Действующее вещество биопрепарата СТЕРНЯ–12:** консорциум грибов и бактерий, в составе 4 штамма спорообразующих бактерий *Vacillus subtilis*, 3 штамма гриба *Trichoderma*, фосфатомобилизующие, азотфиксирующие бактерии и комплекс целлюлолитических ферментов.

### Действие препарата СТЕРНЯ–12

- развивает полезную микрофлору;
- оздоравливает почву;
- ускоряет разложение растительных остатков;
- повышает плодородие почвы;
- улучшает минеральное питание растений;
- очищает почву от микробных токсинов;
- нейтрализует остатки химических пестицидов;
- повышает продуктивность с/х культур на 10-20%.







АНТИСТРЕССОВОЕ  
ВЫСОКОУРОЖАЙНОЕ ЗЕМЛЕДЕЛИЕ

**серия КЭМО и П**

**комплекс наиболее эффективных микроорганизмов,  
отселектированных и паспортизированных**

### Регламент применения:

Применяется после уборки урожая сельскохозяйственных культур.  
Вносится путем опрыскивания.

Норма расхода: 1,0-1,5 литра препарата СТЕРНЯ–12 на 1 га. Расход рабочего раствора 100 - 300 л/га.

Для усиления действия препарата желательно добавлять в рабочий раствор гуминовый препарат ГУМИ-20 из расчета 1 л/га.  
Можно применять в баковой смеси с азотными удобрениями.

**Совместим с микробиологическими средствами** защиты растений, регуляторами роста, удобрениями, химическими гербицидами и инсектицидами.

**Запрещается одновременное внесение препарата СТЕРНЯ–12 с химическими фунгицидами.**

### Технология применения:

- обработку растительных остатков проводить после уборки культуры;
- проводить обработку в вечернее или ночное время (в пасмурную погоду ограничений нет) при температуре не ниже +5°;
- после внесения препарата провести поверхностную обработку почвы (дисковыми боронами или луцильниками на глубину 4–5 см).

Биопрепарат Стерня–12 это препарат нового поколения серии КЭМОиП (комплекс наиболее эффективных микроорганизмов отселектированных и паспортизированных), соответствующий санитарно–эпидемиологическим нормам, полностью безвреден для человека и животных, безопасен для растений.

Срок хранения 12 месяцев при температуре от 0 до +35°.

Препарат СТЕРНЯ–12 полностью безопасен, не вызывает резистентности.



Регистрант и производитель: "НВП "БашИнком"  
Россия, РБ, 450015, г. Уфа, ул. К.Маркса, 37, корп. 1  
тел./факс: +7(347) 292-09-93, 292-09-85,  
e-mail: nauka-bnk@mail.ru

Официальный дистрибьютор:

ООО «Агрокультура», г. Ростов-на-Дону, ул. Портовая, 543, оф. 305, (863) 298-90-02, 8-919-88-55-000

# Крестьяноведение

Ведёт Виталий Яковлевич Набоженко, [nabojenko@krestianin.ru](mailto:nabojenko@krestianin.ru)



## «Я за правду, за вас воевал»

Нестор Махно – анархист и крестьянский «бацько» гражданской войны

«Бей красных, пока не побелеют! Бей белых, пока не покраснеют!» – этот всем известный лозунг из популярного фильма принадлежал «зелёным» повстанцам периода гражданской войны – людям, которые представляли в этой войне «третью силу». Самое известное из повстанческих движений – махновщина, шедшее под знаменем анархии.

### Анархия – мать порядка

Анархизм и анархия. Что только не понимают под этими словами – бессмысленный и беспощадный бунт, общественный хаос, стремление к беспорядку и насилию. Как это далеко от идеалов общественного течения, которое вот уже полторы сотни лет вносит свою лепту в развитие человечества...

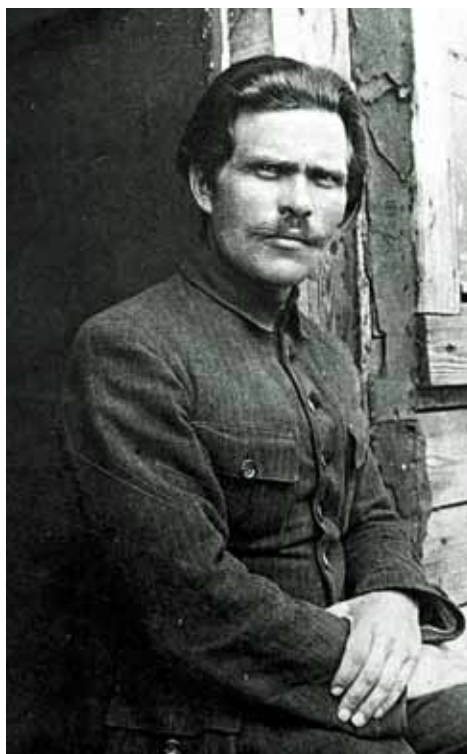
Теоретики анархизма предвосхитили многие идеи Карла Маркса, Махатмы Ганди. Анархисты Александр Герцен, Михаил Бакунин, Пётр Кропоткин и Лев Толстой занимают почётное место в этом же ряду.

Цель анархизма – анархия (безвластие), то есть свободная организация общества. Анархизм стремится к максимально возможному освобождению личности и отрицает оправданность существования государства как такового. Опыт такого рода и стало махновское движение.

### О нём написаны тома...

Нестор Иванович Махно родился в 1888 г. шестым ребёнком в крестьянской семье в селе Гуляйполе в Екатеринославской губернии. Отец умер, когда мальчику было одиннадцать месяцев. Махно закончил земскую школу, от бедности был сдан семьёй в батраки, работал на чугунолитейном заводе. В 1906 г. вступил в анархистскую организацию «Союз бедных хлеборобов». Участвовал в налётах на богатей и немецких колонистов. За соучастие в убийстве пристава арестован и приговорён к повешению. Поскольку преступление совершил несовершеннолетний, Николай II собственноручной резолюцией заменил смертную казнь на пожизненную каторгу. Махно содержался в Бутырках в кандалах. В тюрьме занимался самообразованием: «прочитал всех русских писателей» (из автобиографии). Под влиянием сокамерника-анархиста его идейные взгляды окончательно оформились.

Освобождён Февральской революцией. Вернулся в Гуляйполе, где пользовался непрекращаемым авторитетом. Избран председателем Гуляйпольского крестьянского союза, объявил о ликвидации помещичьего землевладения и начал аграрную реформу. Вместе



с единомышленниками занимался созданием «вольных коммун», замышлявших как своеобразные автономные агропромышленные хозяйства. Вскоре Украину захватили немцы, коммунары были вынуждены бежать на юг России. Сформированный Махно отряд сопровождал коммунарский эшелон в качестве охраны, постоянно вступая в бои. Весной 1918 года Махно приехал в Москву. Встретился с вождем анархистов – князем Петром Кропоткиным. Имел долгую беседу с Лениным и Свердловым. С их благословением начать партизанскую войну против немцев и гетмана Скоропадского Махно в июле 1918 года тайком вернулся в Гуляйполе.

### Грандиозная эпопея

С этого момента начинается грандиозная эпопея «махновщины». В гражданскую войну была популярна фраза: у крестьянства два пути – или с революцией, или с контрреволюцией. Но крестьянство само стихийно искало третий путь. Махновщина – один из примеров такого поиска. Войско «бацьки» из партизанского отряда выросло в многотысячную армию. За четыре океанных года он воевал против немцев, против гетмана, против Петлюры, против бе-

лых, против красных... Против всех. Несколько раз он вступал в соглашение с советской властью, его даже наградили орденом Красного Знамени № 4, но «любви и дружбы» всё равно не получалось: то красные предательски нарушали соглашения, то Махно отказывался выполнять приказы.

Последний союз Махно и большевиков был заключён в сентябре 1920 года. В победе над Врангелем махновцы сыграли одну из решающих ролей. Но вскоре Фрунзе отдал приказ: махновские части переформировать, смешать с обычными красноармейскими. Это было нарушением подписанных договорённостей. Махновцы не подчинились. В ответ нескольких их командиров предательски убили. Махно восстал вновь и был объявлен врагом советской власти. Почти год махновские отряды громили прославленных красных полководцев. Лишь за счёт невероятного перевеса в численности и жесточайшего террора против поддерживавшего Махно местного населения бацьку удалось победить.

30 октября 1921 года с последним небольшим отрядом (78 сабель) раненый Махно перешёл Днестр и оказался сначала на румынской территории, потом в Польше, в Германии.

С 1923 года Махно жил с семьёй в Париже. Они бедствовали. Вообще-то, ещё в гражданскую Махно «на чёрный день для будущего дела» закопал несколько вёдер с драгоценностями и золотом, но ОГПУ всех посланных «верных людей» перехватило и клады изъяло. Бацька зарабатывал на жизнь, работая столяром на киностудии, плёл какие-то тапочки... При этом активно участвовал в анархистском «Чёрном Интернационале», был окружён почтением многочисленных единомышленников. Умер в 1934 году в госпитале для бедных.

### Махно, которого мы не знали

В этом человеке поражает фантастическая жизненная сила. С юности у него не было одного лёгкого – в Бутырской тюрьме Махно заболел туберкулёзом, ему сделали операцию. Чахоткой страдал всю жизнь. Переболел тифом. За войну был ранен 12 (!) раз. Описание Гуляйполя как этакой бесконечной разудалой волницы не совсем верно. Сохранились воспоминания красных разведчиков, засылавшихся в «Махноград»: здесь поддерживается строгий порядок, ремонтируются тачанки и оружие, действуют лазареты – словом, нормальный центр воюющей армии. Формально в махновском войске на

время боевых действий был даже введён сухой закон – понятно, что он просто не соблюдался. Да и сами представления о махновцах как о бесшабашной орде тоже относительны. При всей своей разнородности и живописности это была действительно армия, воевавшая скоординированно, бравшая города, со штабом, с отличной разведкой. В разные периоды у махновцев была своя артиллерия, бронепоезда, одно время Махно перемещался даже на самолёте.

## По здравому смыслу

Махно был одним из немногих «полевых командиров» гражданской войны, который вёл основанную на здравом смысле национальную политику. В рядах его армии наряду с украинцами и русскими воевали греческие, болгарские и еврейские воинские формирования, дравшиеся насмерть. Да, при случае махновские командиры могли устроить погром в беззащитном местечке. Кого-то Махно за это расстреливал. Кого-то просто журил. В своих мемуарах он с гордостью писал, что «воспитал в себе глубокую ненависть к антисемитизму». Махно боролся за самостийную Украину, но украинского шовинизма не любил.

## Крестьянское царство справедливости

Города Махно ненавидел. Город – враг. Вся беда, свалившаяся на сирого крестьянина, вышла из города. Город ненасытен. От него – гибель. Город грабит. Вся власть, которая не даёт крестьянину жить божескими правилами на земле, придумана в городе, и она ненастоящая, чужая, гибельная. С городом крестья-

нину не по пути. Вот отношение Махно, жестокого практика гражданской войны, к городу и горожанину. Но он был и теоретиком. Наивным и неожиданно трогательным. Раз города не дают настоящей свободы, бросайте города. Их песенка спета, и настоящему вольному человеку там не место. Идите весело в сёла, степи и леса. Идите к батьке Махно – и мы вместе будем строить новую, лучшую, осмысленную крестьянскую жизнь. Сами и придумаем, какая у нас будет власть...

Он мечтал о вольных Советах, которые должны регламентировать жизнь махновской коммуны. О народном самоуправлении без всякого партийного влияния. В своей идеальной республике «Махновия» он просто хотел воплотить давнюю крестьянскую мечту о Беловодье – вольном справедливом царстве. Только вот строил он своё царство справедливости силой. Жестокость его также была наивна, а значит, тем более страшна. У него была постоянная мысль о крестьянской республике в Гуляйполе, и с теми, кто мешал этой мысли или сбивал с неё, он поступал люто.

## Псевдоним Скромный

Впечатления физически сильного человека батько не производил, горбился, говорил быстрым, журчащим, певучим тенорком. Фигура у батьки мелкая, хлипкая. Дунь – и переломится. Но его взгляда – он смотрел не в глаза, а куда-то поверх голов – пугались отпетые урки. А каторжный псевдоним Скромный, сохранившийся за ним до конца, говорят, вполне соответствовал внутреннему облику Махно.

Он был бескорыстным человеком. Умел оценить мужской поступок. И в то же время

жизнь человеческая мало чего стоит в его глазах.

Кем же вошёл Нестор Махно в историю? Партизаном? Мстителем? Неоценённым пророком справедливой власти? Решайте сами. Думается, не нужно популяризировать или идеализировать Махно – хотя бы потому, что любое излишнее очарование чревато разочарованием. Но отдать этой яркой фигуре должное нужно.

\*\*\*

Махно ушёл, оставив потомкам вопросы без ответа и стихотворения, далеко не графоманские.

*Проклинайте меня, проклинайте,  
Если я вам хоть слово солгал,  
Вспоминайте меня, вспоминайте,  
Я за правду, за вас воевал.*

*За тебя, угнетённое братство,  
За обманутый властью народ.  
Ненавидел я чванство и барство,  
Был со мной заодно пулемёт.*

*И тачанка, летящая пулей,  
Сабли блеск ошалелый подвись.  
Почему ж от меня отвернулись  
Вы, кому я отдал свою жизнь?*

*В моей песне ни слова упрёка,  
Я не смею народ упрекать.  
Отчего же мне так одиноко,  
Не могу рассказать и понять.*

*Вы простите меня, кто в атаку  
Шёл со мною и пулей сражён,  
Мне б о вас полагалось заплакать,  
Но я вижу глаза ваших жён.*

*Вот они вас отвоюют, отплатят  
И лампы да не станут гасить...  
Ну, а батько не может иначе,  
Он умеет не плакать, а мстить.*

**15–17 ноября**



**КРАСНОЯРСК 2017**

XXV специализированная выставка

## АГРОПРОМЫШЛЕННЫЙ ФОРУМ СИБИРИ

- Сельхозтехника и оборудование
- Растениеводство и животноводство
- Энергоэффективность и ресурсосбережение
- Агрехимия и биоэнергетика
- Агрологистика

Цифры и факты 2016 года:  
10 700 кв. м – площадь экспозиции,  
208 участников и 13 000 посетителей из различных регионов России и Китая

МВДЦ «Сибирь»,  
ул. Авиаторов, 19  
тел. (391) 22-88-611  
agro@krasfair.ru  
www.krasfair.ru

Организатор:  
ВК «Красноярская ярмарка»

Официальная поддержка:  
Министерство сельского хозяйства Красноярского края

**ВЫСТАВКА-ЯРМАРКА**

# ДАЧНЫЙ СЕЗОН

**21–24 сентября**

**ВЕДУЩЕЕ СОБЫТИЕ ВО ФЛОРИСТИЧЕСКОЙ ОТРАСЛИ ГОРОДА!**

**Собирайте урожай клиентов!**

**БОЛЕЕ 17 000 ПОСЕТИТЕЛЕЙ**

**90% ПОСЕТИТЕЛЕЙ ОСУЩЕСТВЛЯЮТ ПОКУПКИ НА ВЫСТАВКЕ**

**169 ПОСЕТИТЕЛЕЙ ПРИХОДИТСЯ НА ОДНОГО ЭКСПОНЕНТА**



Ростов-на-Дону, пр. Нагибина, 30  
Тел. (863) 268-77-33; www.donexpocentre.ru

ДОН ЭКСПО ЦЕНТР

# Урожай растёт вместе с прибылью!

Аграрии Ростовской области узнали о возможностях и скрытых резервах средств защиты растений от компании «Сингента»



Полевой город «Сингенты» стал крупнейшей демонстрационной площадкой в Ростовской области

**В** Ростовской области на полях СПК «50 лет Октября» состоялась крупнейшая демонстрация новых технологий – Полевой город «Сингенты». Мероприятие собрало около 400 гостей – представителей сельхозпредприятий и фермеров. С приветственным словом к собравшимся обратился министр сельского хозяйства и продовольствия Ростовской области Константин Рачаловский. Он отметил позитивные ожидания аграриев относительно будущего урожая.

– Будем расти в урожайности, а чтобы это происходило, необходимы вот такие Дни поля, ведь именно здесь принимаются верные решения, влияющие на результат, – сказал министр.

Директор региона «Юг» компании «Сингента» Алексей Дмитренко рассказал, что Полевой город компания проводит в СПК «50 лет Октября» третий год. С каждым годом масштаб мероприятия растёт. В этом году посетители смогли увидеть в деле все элементы технологии: помимо средств защиты растений на полях продемонстрированы новые сорта и гибриды полевых культур, а также техника и удобрения партнёров компании.

## Не мешайте семенам

Одной из важных проблем, стоящих перед сельхозтоваропроиз-

водителями, является защита семян от болезней и вредителей. В последние годы аграрии отмечают рост численности вредителей на полях, что обусловлено нарушениями севооборота и погодными условиями. Чтобы спасти будущий урожай, растениеводам приходится смешивать фунгицид и инсектицид для протравливания семян. Сотрудники компании «Сингента» наглядно продемонстрировали, что происходит в баке протравочной машины при приготовлении такой смеси.

Они взяли два наиболее распространённых протравителя: один с фунгицидной, второй – с инсектицидной составляющей и смешали их в прозрачной колбе. На дне ёмкости сразу же образовался осадок, часть препарата осела на стенках сосуда. Добиться полного растворения не удалось даже после перемешивания.

– При протравливании забор смеси происходит с нижней части бака, – прокомментировал технический эксперт «Сингенты» по обработке гибридных культур Павел Мигулев. – Получается, часть семян получают больше фунгицида, а часть – инсектицида. Неравномерное протравливание может вызывать эффект задержки роста, растение медленнее проходит наиболее уязвимую фазу 2-3 листьев, что приводит к снижению урожайности.

Директор ЗАО «Родина» Олег Горохов отметил ретардантный эффект на представленных об-

разцах растений, семена которых были обработаны баковой смесью из двух протравителей. Растения, семена которых были протравлены препаратом «Сингенты» СЕЛЕСТ® МАКС, отличались более развитой корневой системой и надземной частью. СЕЛЕСТ® МАКС – универсальный протравитель семян от компании «Сингента», обеспечивающий комплексную защиту растений как от вредителей, так и от болезней. Действующие вещества смешаны в нём в оптимальных пропорциях. Препарат хорошо растворяется в воде, не оседая на стенках и не выпадая в осадок. В этом лично убедились гости мероприятия, приготовив раствор для протравливания в прозрачной колбе.

Далее оба приготовленных раствора поместили в протравочные машины ПС-10. Образцы протравленных семян на глазах аграриев подвергли новому испытанию: Хойбах-тест. Он позволяет определить содержание пыли от осыпавшегося с обработанных семян продукта.

Тест показал, что смесь двух протравителей недостаточно хорошо держится на семенах, в отличие от препарата СЕЛЕСТ® МАКС.

Отвечая на вопрос аграриев об оптимальном выборе протравителя для озимых зерновых, представитель «Сингенты» назвал СЕЛЕСТ® МАКС универсальным решением, которое позволяет

не ломать голову даже в самых сложных ситуациях.

## Зерновым – комплексная защита

Текущие погодные условия благоприятствуют развитию такого заболевания зерновых культур, как жёлтая ржавчина. Опытным путём установлено, что при степени развития болезни 0,01% потери урожайности уже составляют 5 ц/га, а при 0,1% – 16 ц/га. О том, как эффективно защитить посевы без лишних затрат, рассказал менеджер компании «Сингента» по кампаниям на зерновых культурах Анатолий Таракановский. Основные факторы урожайности закладываются на ранних этапах развития растений (кущение – выход в трубку). В этот период особо необходимо обеспечить защиту будущего урожая. Результат применения фунгицида АМИСТАР® ЭКСТРА доказывает: при профилактической обработке его эффективность выше. Препарат контролирует прикорневые гнили, пятнистости и грибные заболевания, а также оказывает на растения физиологическое воздействие, помогая пережить стресс от абиотических факторов.

Действие АМИСТАР® ЭКСТРА, а также нового фунгицида АЛБТО® ТУРБО аграрии смогли увидеть в посевах пшеницы и ячменя: на сортах Капитан и Лилип

развитие септориоза было вовремя остановлено. Представитель «Сингенты» также обратил внимание хозяйственников на влияние регулятора роста МОДДУС®, который увеличивает толщину соломины и усиливает рост корневой системы. Эффективную защиту от вредителей озимых зерновых культур обеспечивает инсектицид ЭФОРИА®.

Защиту посевов озимой пшеницы от сорных растений на поле СПК «50 лет Октября» взял на себя гербицид ДЕРБИ™. Как пояснили специалисты, это мягкий препарат, эффективно сдерживающий рост сорняков. Важный нюанс — его необходимо применять на ранней стадии развития контролируемого объекта.

Сельхозтоваропроизводители, которые приобрели вышеперечисленные и другие продукты «Сингенты» и стремящиеся к получению урожая максимального качества, могут претендовать на приз: оригинальные швейцарские часы. Подробнее условия акции описаны на сайте производителя.

## Золотые правила работы с гербицидами

Кроме пшеницы наиболее рентабельной культурой для хозяйств юга России является подсолнечник. Значительный вред будущему урожаю наносят сорняки. Как рассказал технический эксперт по подсолнечнику Иван Афанасьев, по опыту, пять растений амброзии уносят порядка 14% урожая, 30 растений амброзии — 50%. Чтобы избежать потерь, необходимо правильно организовать защиту культурных растений. Компания «Сингента» озвучила «семь золотых правил работы с почвенными гербицидами». При выборе гербицида необходимо учитывать историю поля. Если на нём преобладают однолетние злаковые или двудольные сорняки, можно использовать почвенный гербицид. Большое значение имеют тип почвы и технология её обработки, рельеф полей, наличие растительных остатков, а также погодные условия.

ГАРДО® ГОЛД является селективным дождевым гербицидом для контроля однолетних двудольных и злаковых сорняков. Он не фитотоксичен, его возможно применять на этапе предпосевной культивации и до появления всходов. Препарат работает так называемый «экран» с периодом защитного действия до 10 недель.

Чем лучше разделка почвы и меньше растительных остатков, тем лучше распределение раство-



Образцы растений, семена которых были протравлены препаратом СЕЛЕСТ® МАКС, развиты лучше других



Фермеры воочию убедились, что протравитель СЕЛЕСТ® МАКС лучше держится на семенах, чем любой другой



Фунгициды АМИСТАР® ЭКСТРА и АЛЬТО® ТУРБО надежно защитили посевы пшеницы от заболеваний.

ра на поверхности. Не менее важен выбор распылителей: средняя капля — наиболее оптимальное решение для хозяйств, использующих почвенный гербицид.

Сотрудники «Сингенты» также познакомили аграриев с новыми формуляциями популярного десиканта бренда РЕГЛОН® СУПЕР — РЕГЛОН® ФОРТЕ и РЕГЛОН® ЭЙР. Последний предназначен для внесения авиаметодом. Десиканты позволяют не только планировать сроки убор-

ки урожая, но и сохраняют его качество за счёт контроля сорняков, предупреждения развития грибных болезней.

## «Сингента» помогла раскрыть потенциал

Фермер из Неклиновского района Андрей Коваленко посетил Полевой город «Сингенты» впервые.

— Я очень впечатлён, это очень интересное информационно на-

сыщенное мероприятие, — поделился он эмоциями. — Препаратами «Сингенты» работаю уже больше 10 лет, очень доволен. В этом сезоне испытал протравитель СЕЛЕСТ® МАКС, болезней на посевах нет, хотя на соседних полях инфекционный фон присутствует.

Директор ЗАО «Родина» Олег Горохов тоже знаком с препаратами «Сингенты»: «Это очень серьёзные, достойные продукты, конкурентоспособные на рынке пестицидов. Но несмотря на то что мы о них уже многое знаем, так как работаем с ними, такие мероприятия очень важны для нас. Здесь мы знакомимся с рекомендациями и опытом других хозяйств. Мы использовали такие препараты как СЕЛЕСТ® ТОП, МАКСИМ® ПЛЮС, ЭФОРИА®, ДЕРБИ™, АЛЬТО® ТУРБО, АМИСТАР® ЭКСТРА и ПРИМА™, они все достаточно эффективны, но нас особенно интересуют их скрытые резервы, нюансы применения».

Главный агроном ЗАО «Витязь-М» Николай Соломко переехал работать в Ростовскую область из Сибири два года назад. Он рассказал, что препаратами «Сингенты» работают и в Омской области.

— Сотрудничеством с «Сингента» мы очень довольны, специалисты приезжают, помогают правильно выбрать препараты, — рассказал агроном. — По их рекомендации мы попробовали фунгицид АЛЬТО® СУПЕР, также применяли гербициды ДЕРБИ™ и ГАРДО® ГОЛД.

— То, что вы увидели на полях — результат многолетнего совместного труда СПК «50 лет Октября» и компании «Сингента», — рассказал председатель СПК Сергей Сухомлинов. — Представленные технологии эффективны, они помогают раскрывать потенциал сельскохозяйственных культур, заложенный селекционерами. В прошлом году демонстрационные посевы, обработанные препаратами «Сингенты», показали урожайность 80 ц/га. Я желаю всем хозяйственникам получать высокие урожаи и высокую прибыль. На таких мероприятиях многие заключают предварительные договоры на выгодных для себя условиях, и это ещё один плюс посещения наших полевых демонстраций.

Филиал ООО «Сингента»  
344006, г. Ростов-на-Дону,  
ул. Седова, 6/3,  
тел./факс: (863) 204-02-55  
www.syngenta.ru

**syngenta**  
www.syngenta.ru

# Охота и рыбалка

Ведёт Николай Александрович Чачуа, nikolai.chachua@mail.ru



## Примкнувший к импрессионистам

Главная картина егеря Быстрова

**Л**ёшка Быстров работал егерем в охотхозяйстве. Высокий, худой, нескладный. Природу любил самозабвенно. Окружающим казался странноватым. Мог часами смотреть, как суетятся над гнездом кормящие потомство птички. Умилялся возне диких кабанов с полосатыми поросятами. Подолгу, лёжа на спине, слушал шум листвы дубов, трогал стволы руками и всегда удивлялся их мощи и красоте.

### Тайная мечта

Была у егеря Лёшки тайная мечта. В школе на уроках рисования у него неплохо получались вазы, кувшины и даже лошади. Он мечтал написать картину. Долго обдумывал идею. Сначала хотелось потрясти любителей живописи чистым лесным пейзажем. Потом решил наполнить сюжет динамикой. В конце концов идея картины сложилась. Это должна быть охота на фоне векового леса. Охота опасная. На дикого, неукротимого вепря. В голове он выносил каждую деталь. Идея не покидала ни днём, ни ночью. Но как только он пытался карандашом делать наброски, то всё, что выходило на бумаге, не соответствовало содержанию в голове. Лёшка страдал, едва не отчаялся. Но тут ему повезло. Как-то вечером в его ворота постучался небольшого росточка бородатый мужичок. Представился художником из краевого центра. Цель приезда в село определил странным словом: пленэр. Попросился пожить неделю в сарае. Лёшка принял художника с огромной радостью и радушием. Взялся сопровождать. Показывал самые красивые места в лесу, на речке. Петрович, так звали художника, оказался человеком общительным, компанейским и... отчаянным пьяницей. Утром гость появлялся из сарая со сплошным всклокоченным комком на плечах. Невозможно было отличить бороду от волос на голове. Умывался ледяной водой из кадлушки. Потом, стоя перед маленьким зеркальцем, большим деревянным гребнем долго расчёсывал волосы, определяя каждую прядь на соответствующее ей место. Этот процесс он называл возвращением красоты. Потом ненадолго исчезал в сарае.

### Уроки мастера

Появлялся снова уже одетый в рабочую фор-



му: испачканный красками комбинезон. От завтрака решительно отказывался, но с удовольствием принимал большую рюмку самогона. Потом они отправлялись на пленэр. Найдя удобную для себя точку, Петрович надолго застывал перед величием природы. Умилившись, пускал скую слезу в густую бороду, выпивал стаканчик из прихваченной Алексеем бутылки, начинал рисовать. Лёшка внимательно следил за каждым его движением. Примерял их к себе. Рисовал Петрович молча. Быстрыми штрихами карандашом набрасывал рисунок. Через каждые двадцать минут обязательно выпивал. Работали, пока не опустеет бутылка.

Потом шли назад. Дома ждал обед, приготовленный женой Лёхи – Натальей. Ел художник мало, зато пил и говорил много. Об искусстве, нелёгкой доле художников. Особенно много рассказывал об импрессионистах. О том, как трудно было пробиваться через непонимание Винсенту Ван Гогу, Полю Гогену, Эдгару Дега, Эдуарду Мане, Клоду Моне... Добрый впечатлительный Лёшка страдал, переживая за судьбу каждого незнакомого ему живописца, жившего во Франции в прошлом веке.

Рассказы крепко выпившего Петровича обычно заканчивались тем, что он называл сегодняшнюю стоимость картин импрессионистов. Мстительно высмеивал любителей живописи, своевременно не оценивших их

искусство. Таким же ядом поливал и критиков собственного творчества. Бил себя в сухонькую грудь, плакал. Сожалел, что не доживёт до того времени, когда за его работы буду платить миллионы. Вечер заканчивался тем, что Лёшка тащил уснувшего за столом гостя на себе в сарай.

### Первые мазки

Алексей выпивал мало, только для поддержания разговора. Уложив Петровича, сидел на крыльце: курил, обдумывал услышанное. Со временем понял главное: импрессионисты писали картины сердцем. Не копируя людей и природу, а передавая собственное впечатление от них. В результате пришёл к выводу: он настоящий импрессионист. Сердце у него есть, впечатлений навалом. А то, что деревья не получаются, не важно. Главное – передать собственное впечатление от них.

Через неделю, проведив Петровича, Алексей принялся за работу. Соорудил из досок мольберт. Выпил из фанеры палитру – круг с дыркой. Купил в городе несколько книг по живописи с репродукциями импрессионистов, рулон холста, краски, кисти. Запретил жене и дочке доступ к сараю.

И вот наступил торжественный и важный момент. Алексей выдал на самодельную палитру понемногу всех красок и встал перед туго натянутым холстом с кистью в руке. Не-

обыкновенное волнение охватило его. Долго смотрел на серый кусок грубой материи, не решаясь приступить к делу. Наконец, осторожно нанёс первый мазок в левом углу холста, откуда должен был явиться дремучий вековой лес. Мазок лёг ровно. Заблестел живой зеленью. Лёшка стал быстренько класть их один за другим лёгкими точными ударами. Длинными мазками обозначал стволы, короткими – листья, совсем мелкими – траву на поляне. Работал самозабвенно. Казалось, что поёт песню. Самую главную в жизни.

## Строптивный натурщик

Вскоре квадрат грубой ткани заполнился сплошной зеленью. Помня из прочитанного, что картину надо рассматривать на расстоянии, отошёл метра на два. И действительно, отсюда лес казался дремучей неприступной стеной. «То, что надо!» – решил Алексей и задумался. Теперь на этом фоне должна разыграться трагедия. Из чащи правого нижнего угла картины выскочит огромный секач и устремится на двух охотников. Одного из них, толстого и неловкого, Алексей решил списать со своего тестя Ивана Сергеевича. Именно его, испуганного и растерявшегося, должен был атаковать зверь. Сам же Лёшка, стройный, невозмутимый, на переднем плане, спасёт тестя от неминуемой гибели метким выстрелом.

Для большей достоверности пришлось пригласить тестя. Сергеич идею поддержал. Работать натурщиком согласился охотно. Но позировать в трезвом виде отказался категорически. Пришлось в углу сарая оборудовать стол для закуски и напитков. Работа предстояла долгая. Стимула требовалось много. За-

пустили самогонный аппарат. Выпили. Лёшка стал объяснять тестю его задачу. Дал в руки черенок от граблей. Выставил в позу. Тут выяснилось, что уже сильно выпивший тесть ни за что не хочет изображать труса и требует поменять персонажей картины местами. Напрасно Алексей пытался объяснить Ивану, что это он, Алексей, является автором картины. Ссылался на опыт импрессионистов, тыкал пальцем в репродукции. Ничего не помогало. Тесть мотивировал свой отказ тем, что всё село знает, какой он геройский мужик. В итоге обозвал зятя сопляком и заявил, что плевал он на этот «пресинизм» с коммунизмом. Для него честь превыше всего.

Лёшка решил уже отказаться от услуг строптивного натурщика. Но не тут-то было. Расходившийся Иван потребовал продолжения банкета. Сели за стол и ... наступил творческий кризис. Трое суток продолжались дебаты. В ходе которых выяснилось, что тесть по восприятию мира принадлежит к чуждому Алексею течению в живописи – символизму. Время от времени он хватал кисти и жёлтой краской беспардонно дорисовывал на зелёном фоне картины зайчиков, птичек, оленей, медведей. Причём зайцы на поляне изображались кружочками, а птички в ветвях деревьев – кружочками, медведи – большими пятнами.

## После диспута

Творческие разногласия достигли апогея, когда Сергеевич нарисовал вытянутое вверх красное пятно, из которого торчала кривая палка. Объяснил: «Не узнаёшь? Это ты на охоте. Видишь – язык высунул!» Алексей обиделся. Оставив творческие разногласия на

потом, перешли на личности. Алексей вспомнил, как тесть пропил его мотороллер. Иван в ответ безосновательно обозвал Лёху бездельником. Тот резко возражал. Перечислял свои заслуги перед семьёй. Сергеич аргументов не принимал. Старался побольнее «укусить» оппонента.

В момент, когда Лёшка решил перейти от словесной перепалки к рукоприкладству, творческий диспут прекратила Наталья. Как фурия, ворвалась в художественную мастерскую. Не вникая в суть спора, первым делом ликвидировала самогонный аппарат, тихо капающий в углу. Вытолкала во двор обожжённых спорщиков. Следом полетел измазанный краской кусок ткани. Так как мужики пытались продолжить разборки во дворе, Наталья разогнала их в разные стороны. Когда всё успокоилось, из будки вылез смущённый криками пёс Пират. Осторожно подобрался к картине и долго изучал её, осматривая и принюхиваясь. Убедившись в полной безопасности предмета, схватил его зубами и потащил в просторную конуру. Там он долго возился, скрёб холст лапами. Наконец, улёгся на сладко пахнущую маслом новую подстилку, задремал.

Утром Алексей после беседы на повышенных тонах с Натальей вышел во двор и, не глядя в сторону сарая, отправился в лес на работу. Долго сидел на берегу речки, размышляя о том, как трудно нести искусство в массы художникам-импрессионистам. На себе испытал. Особенно сожалел, что допустил к творческому процессу тестя – символиста. «Ничего, надо терпеть, – подумал Алексей, глядя в быструю воду реки. – Ван Гог вон даже ухо себе отрезал... Всё равно напишу свою картину», – твёрдо решил он.

# Биологические препараты ПОВЫШАЮТ продуктивность озимой пшеницы

Черненко В.В., кандидат сельскохозяйственных наук, Донской ГАУ  
Авдеенко А.П., доктор сельскохозяйственных наук, Донской ГАУ  
v9064259586@yandex.ru

**В** настоящее время перед земледельцами Южного федерального округа стоит задача получить высокие урожаи основной сельскохозяйственной культуры региона – озимой пшеницы. Для формирования продуктивности данной культуры используют в основном химические методы стимуляции – минеральные удобрения, пестициды, которые прямо или косвенно оказывают влияние на формирование вегетативной массы и генеративных органов.

У минеральных удобрений и пестицидов имеются неоспоримые преимущества – быстрый видимый эффект воздействия на культуру, однако, по нашему мнению, будущее стоит всё же за биологическими методами регулирования продукционного процесса – активным использованием для этого биологических препаратов с различными штаммами микроорганизмов, таких как Геостим, БФТИМ, а также удобрений на основе гуминовых кислот Гумат+7 (производитель на юге России компания «Биотехагро», г. Тимашевск).

Биологические препараты нашли широкое применение на территории Краснодарского края, однако их действие в условиях рядом расположенной, но отличающейся по природно-климатическим условиям, набору сортов, времени начала и окончания полевых работ Ростовской области недостаточно изучено.

В связи с чем тематика исследования влияния биологических препаратов и удобрений на основе гуминовых кислот на продуктивность полевых культур и интересна, и актуальна.

Изучение влияния биологических фунгицидов на продуктивность озимой пшеницы сорта Золушка проводится на полях Донского госагроуниверситета с 2014 года по схеме:

№	Обработка					
	пожнивных остатков	семян	растений (в кущение до внесения гербицида)	растений (в кущение совместно с гербицидом)	растений (в кущение через 2 недели после обработки гербицидом)	растений (флаг)
1	---	---	---	---	---	---
2	---	химия	---	химия	---	химия
3	---	---	Биология 1	---	Биология 1	Биология 1
4	---	---	Биология 2	---	Биология 2	Биология 2
5	---	---	---	Биология 1	---	Биология 1
6	---	---	---	Биология 2	---	Биология 2
7	---	---	---	Биология 3	---	Биология 3
8	Селитра 1 ц/га	---	---	---	---	---
9	КАС 75 кг/га	---	---	---	---	---
10*	Геостим	Биология	---	Биология 1	---	Биология 1
11*	Геостим	Биология	---	Биология 2	---	Биология 2
12*	Геостим	Биология	---	Биология 3	---	Биология 3

Химия – Максим КС 1 л/т, альтосупер 0,5 л/га; Биология – БФТИМ 2 л/т; Биология 1 – БФТИМ 2 л/га + Гумат+7 (1 л/га) + 10 кг/га аммиачная селитра; Биология 2 – БФТИМ 2 л/га + Гумат+7 (1 л/га) + 10 кг/га аммиачная селитра (флаг – 8 кг/га карбамид); Биология 3 – БФТИМ 3л/га + Гумат+7 (1 л/га) + 10 кг/га аммиачная селитра (флаг – 8 кг/га карбамид).

\* – полный цикл, включающий обработку пожнивных остатков, семян и вегетирующих растений биопрепаратами

**Геостим** – новый биопрепарат для растениеводства, способствующий микробиологическому обогащению ризосферы, ускорению роста и развития вегетативных органов культурных растений.

В состав препарата входит сапротрофный гриб Триходерма и ассоциативные микроорганизмы. Триходерма проявляет фунгицидные свойства по отношению к патогенам, а также ускоряет разложение пожнивных остатков.

Ассоциативные микроорганизмы, поселяясь на поверхности корневой системы, обеспечивают свободный доступ к растению элементов минерального питания, в том числе атмосферного азота, выполняют защитные функции, выделяя биологически активные вещества, стимулируют рост и развитие растения.

**БФТИМ** – бактериальный препарат на основе почвенной бактерии *Bacillus amyloliquefaciens* КС-2. В каждом миллилитре препарата содержится не менее 2 миллиардов живых бактериальных клеток и спор, которые способны активно подавлять возбудителей болезней зерновых колосовых культур: мучнистую

росу, корневые гнили, гельминтоспориоз, септориоз, пиренофороз, фузариоз, ржавчину, бактериозы.

БФТИМ обладает ростостимулирующими свойствами, способствует развитию мощной корневой системы и устойчивости к полеганию. Это более дешевый и экологически чистый препарат по сравнению с химическими фунгицидами, и в тоже время он не уступает им в эффективности.

Регулированное применение на зерновых колосовых БФТИМ в сочетании с Гуматом+7 обеспечивает сбалансированное питание, укрепление иммунного статуса, устойчивость к болезням.

Интересна выбранная схема проведения исследований – мы постарались изучить не только варианты по обработке семян, но и по срокам обработки растений озимой пшеницы в весенний период – до, совместно или после гербицидной обработки посевов, так как после гербицидных обработок наблюдаются задержка либо остановка роста основной культуры, увядание и пожелтение листьев, резко усиливается восприимчивость растений к заболеваниям, что, в свою очередь, тре-

бует дополнительных защитных фунгицидных обработок.

**Весной, в начале возобновления весенней вегетации растений пшеницы, обследование посевов показало, что обработка пожнивных остатков предшественника (озимая пшеница) биологическим препаратом Геостим и семян БФТИМ способствовало повышению коэффициента кущения с 3,1-3,2 до 5,3-5,6, т. е. почти в два раза по сравнению с остальными вариантами исследований. Применение селитры и КАС по пожнивным остаткам способствовало повышению коэффициента кущения только до 3,6-3,8.**

Таким образом, можно с уверенностью говорить о положительном влиянии биологических препаратов на рост и развитие растений озимой пшеницы как на начальном этапе её развития, так и после перезимовки.

Разрешение вопроса, когда обрабатывать растения озимой пшеницы в весенний период, имеет важное значение в понимании процессов влияния биологического препарата на закладку



и формирование генеративных органов.

Так, обработка посевов до внесения гербицида, а также через две недели после его применения (варианты 3, 4) способствовала увеличению количества продуктивных колосов озимой пшеницы с 526 до 564-566 шт/м<sup>2</sup>, что соответствует оптимальной модели озимой пшеницы по количеству продуктивного стеблестоя перед уборкой (таблица 1).

на общую площадь посева озимой пшеницы, которая может выражаться в сотнях гектаров, является весьма существенным и финансово ощутимым.

Решить данную проблему можно, используя вариант 7 (Биология 3), при котором препарат БФТИМ вносится в количестве трёх литров на гектар, здесь урожайность озимой пшеницы сопоставима с урожайностью при двойном внесении БФТИМ (таблица 2).

бицидом препаратом БФТИМ в его вариации Биология 3 (вариант 7).

Необходимым условием получения высоких урожаев является закрепление и усиление положительного результата весеннего внесения биологических препаратов – обработка посевов озимой пшеницы по флаговому листу («по флагу»).

В различных вариантах испытаний урожайность озимой пшеницы фиксировалась от 42,1

При полном цикле, включающем обработку пожнивных остатков, семян и вегетирующих растений пшеницы биологическими препаратами прибавка урожая составила 20,0-21,7 ц/га при затратах на обработку 1650-1898 руб./га (варианты 10\*, 11\*, 12\*).

Наиболее полное представление дают затраты на 1 ц прибавки урожая зерна пшеницы, которые в зависимости от варианта исследований варьировали от 81 до 1 443 руб.

Нами установлено, что биологические препараты по вегетирующим растениям озимой пшеницы показывают затраты на 1 ц прибавки в 88-113 рублей, однако наименьшие затраты отмечаются по вариантам полного цикла – 81-87 руб., а наибольшая дополнительная выручка с гектара в Варианте 12\* Биология 3 полного цикла.

Таким образом, по результатам проведённых исследований рекомендуется сельскохозяйственным предприятиям, которые нацелены на соблюдение всех технологических операций по возделыванию озимой пшеницы, обрабатывать стерню предшественника биологическим препаратом Геостим, посев проводить семенами, обработанными БФТИМом и весеннюю обработку биологическим препаратом БФТИМ проводить совместно с гербицидной обработкой в дозе 2-3 л/га, положительный результат необходимо обязательно закрепить по флагу – 2-3 л/га БФТИМ. Данная комбинация обработок в условиях Ростовской области способствует получению урожайности зерна озимой пшеницы выше 60 ц/га.

Таблица 1. Структура урожая озимой пшеницы

№ вариантов	Вариант	Количество продуктивных стеблей, шт/м <sup>2</sup>	Высота растений, см	Масса, г.	
				зерна с колоса	1000 зёрен
1	Без обработки	526	76	0,80	38,1
2	Химия	543	76	0,81	38,8
3	Биология 1	564	92	0,97	38,9
4	Биология 2	566	93	0,98	39,0
5	Биология 1	566	92	0,94	39,2
6	Биология 2	552	90	0,96	40,1
7	Биология 3	552	89	0,99	41,2
8	Селитра	530	78	0,82	39,1
9	КАС 32	541	79	0,81	40,5
10*	Полный цикл 1	559	89	1,11	42,7
11*	Полный цикл 2	560	89	1,11	42,9
12*	Полный цикл 3	561	88	1,14	43,7
	<b>Среднее</b>	<b>552</b>	<b>86</b>	<b>0,95</b>	<b>40,3</b>

Таблица 2. Урожайность и стоимость прибавки урожая озимой пшеницы

№ вариантов	Вариант	Урожайность, ц/га	Прибавка урожая, ц/га	Затраты по препаратам, руб/га	Затраты по препаратам на 1 ц прибавки урожая, руб.
1	Без обработки	42,1	---	---	---
2	Химия	44,2	2,1	3030	1443
3	Биология 1	54,9	12,8	1448	113
4	Биология 2	55,2	13,1	1448	111
5	Биология 1	53,2	11,1	976	88
6	Биология 2	53,1	11,0	976	89
7	Биология 3	54,6	12,5	1224	98
8	Селитра	43,5	1,4	1600	1143
9	КАС 32	43,8	1,7	960	565
10*	Полный цикл 1	62,1	20,0	1650	83
11*	Полный цикл 2	62,4	20,3	1650	81
12*	Полный цикл 3	63,8	21,7	1898	87

При этом повышается продуктивность одного колоса, что в совокупности с высокой кустистостью способствует получению урожайности 54,9-55,2 ц/га, что на 20-30% выше варианта с химическими обработками посевов.

Однако совместное внесение биологического препарата с гербицидом (варианты 5, 6) по сравнению с раздельным его внесением снижала урожайность по сравнению с максимальной на 3%. Для сельского производителя 3% от урожайности выливается в 1,8-2,0 ц/га, что в пересчёте

Таким образом, решая вопрос о сроках внесения биологического препарата БФТИМ на вегетирующие растения, наибольшее влияние на продуктивность озимой пшеницы проявляется при внесении препарата до и после гербицидной обработки, предпочтение необходимо отдавать вариации Биология 2 (вариант 4) как наиболее эффективной.

Если хозяйство в силу погодных, организационных или иных условий не успело обработать пшеницу до внесения гербицида, то наиболее оптимальным является совместная обработка с гер-

(контроль, без обработки) до 62,1-63,8 ц/га (варианты полного цикла). Обработка пожнивных остатков аммиачной селитрой и КАС 32 способствует получению прибавки урожая 1,4-1,7 ц/га, что ниже прибавки с химической обработкой посевов.

Применение БФТИМ в фазы кущения и по флагу позволяет получить дополнительную прибавку урожая зерна озимой пшеницы в 11,0-13,1 ц/га при затратах на препарат 976-1448 руб./га, что ниже затрат на проведение химической обработки семян и посевов.



**Получить профессиональную консультацию по вопросу применения биопрепаратов, решить вопросы поставки вы можете у специалистов ООО «Биотехагро»:**  
**Исполнительный директор Ярошенко Виктор Андреевич, тел.: 8-918-461-11-95.**  
**Главный агроном Бабенко Сергей Борисович, тел.: 8-918-094-55-77.**  
**Коммерческий отдел: тел.: 8 (861) 201 22 41, 8-918-389-93-01.**  
**www.biotechagro.ru, e-mail: bion\_kuban@mail.ru.**  
**Официальный торговый представитель ИП Воробьева Светлана Валентиновна**



При поддержке  
Правительства  
Москвы

19-я  
Российская  
агропромышленная  
**ВЫСТАВКА**



Министерство  
сельского хозяйства  
Российской Федерации

**ЗОЛОТАЯ  
ОСЕНЬ  
2017**



**МОСКВА  
ВДНХ**

**4-7  
октября  
2017**

[www.goldenautumn.moscow](http://www.goldenautumn.moscow)

**+7(495)256-80-48**

**РАБОТАЕМ НА РЕЗУЛЬТАТ**

Региональные  
продуктовые  
бренды

Зарубежные  
страны

Регионы  
России

Сельскохозяйственная  
техника и оборудование  
для АПК

Средства производства  
для растениеводства.  
Семеноводство

Оборудование для  
животноводства.  
Ветеринария. Корма

Животноводство  
и племенное дело

Научное  
обеспечение

Инвестиции,  
кредиты, лизинг

**ПОЛНЫЙ СПЕКТР  
ОТРАСЛЕЙ АПК  
НА ОДНОЙ  
ПЛОЩАДКЕ**

**ДЕМОНСТРАЦИЯ  
ДОСТИЖЕНИЙ ЛИДЕРОВ  
РОССИЙСКОГО И ЗАРУБЕЖНОГО АПК**

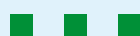
**МЕСТО ВСТРЕЧИ  
РЕГИОНАЛЬНЫХ ВЛАСТЕЙ  
И БИЗНЕСА**

Для **ПОДСОЛНЕЧНИКА**  
рапса, льна, сахарной свеклы

**МЕГАМИКС-Бор**  
жидкое минеральное удобрение

+

**БИОЛИПОСТИМ**  
биолипатель



**ЭФФЕКТИВНОСТЬ ВЫШЕ!**



г. Ростов-на-Дону  
ООО «Агрокультура»,  
(863) 298-90-02, 8-919-88-55-000  
ЗАО «БиоАгроСервис» 8 (863) 200-77-33

ст. Тацинская  
ИП Беланова  
8-928-198-50-09

п. Орловский  
ООО «Партнер-Химсервис»  
8-928-773-15-85  
ИП Литовченко А.Т. 8-928-773-15-98

ПРИГЛАШАЕМ НА  
**ДЕНЬ ПОЛЯ**  
**«ВолгоградаГРО»**

8 Демонстрационный показ сельскохозяйственной техники в полевых условиях



**СЕЛЬСКОХОЗЯЙСТВЕННАЯ ТЕХНИКА  
ОБОРУДОВАНИЕ • СЕМЕНА • УДОБРЕНИЯ  
СРЕДСТВА ЗАЩИТЫ РАСТЕНИЙ  
GPS-НАВИГАЦИЯ**

**В ПРОГРАММЕ ДНЯ ПОЛЯ:**

- Демонстрационный показ работы с/х техники в полевых условиях
- Демонстрационные посевы семян подсолнечника и кукурузы
- Презентация новейших разработок в области минеральных удобрений и средств защиты растений
- Круглые столы по самым актуальным темам

Организаторы:



Волгоградская областная  
общественная организация  
«Волгоградский фермер»  
им. В. И. Штепо



(8442) **93-43-02**

[www.volgogradexpo.ru](http://www.volgogradexpo.ru)  
[info@volgogradexpo.ru](mailto:info@volgogradexpo.ru)

**27-28**  
**ИЮЛЯ**  
**2017**

**ВОЛГОГРАДСКАЯ  
ОБЛАСТЬ**  
Новоаннинский район  
ООО «Гришиных»

Организатор оставляет за собой право вносить изменения в программу работы выставки

# 28-01

НОЯБРЯ ДЕКАБРЯ  
2017

Россия | Краснодар  
ул. Конгрессная, 1  
ВКК «Экспоград Юг»

[yugagro.org](http://yugagro.org)

## 24-я Международная ВЫСТАВКА

сельскохозяйственной техники,  
оборудования и материалов  
для производства и переработки  
растениеводческой сельхозпродукции



# ЮГАГРО

12+



Организатор



КРАСНОДАРЭКСПО  
Федеральный выставочный центр

+7 (861) 200-12-38, 200-12-34  
[yugagro@krasnodarexpo.ru](mailto:yugagro@krasnodarexpo.ru)

Стратегический спонсор

**CLAAS**

Генеральный спонсор



Генеральный партнер

**ROSTSELMASH**

Официальный партнер



Спонсор деловой программы



Официальный спонсор



Спонсоры выставки



25-27  
октября 2017

Краснодар, ул. Конгрессная, 1  
ВКК «Экспоград Юг»



# ФермаЭкспо

КРАСНОДАР

Выставка оборудования, кормов и ветеринарной  
продукции для животноводства и птицеводства



[farming-expo.ru](http://farming-expo.ru)

Организатор



КРАСНОДАРЭКСПО  
Входит в состав группы компаний ITE

+7 (861) 200-12-56, 200-12-34  
[farmingexpo@krasnodarexpo.ru](mailto:farmingexpo@krasnodarexpo.ru)

12+



# Simply. Grow. Together.

●●●●●●●●●●●●●●●●  
ПРОВЕРЕНО ВРЕМЕНЕМ,  
ДОКАЗАНО УРОЖАЕМ.  
●●●●●●●●●●●●●●●●

## ПРОСТО.РАСТЕМ.ВМЕСТЕ.



●●●●●●●●●●●●●●●●  
АДАМА РУС использует более чем 60-летний опыт мирового производства средств защиты растений ADAMA Agricultural Solutions Ltd. АДАМА РУС - надёжный, проверенный временем партнёр дистрибьюторов и сельхозпроизводителей, обеспечивающий доставку самых современных технологий со всего мира к порогу российских фермеров.

# ADAMA

ООО «АДАМА РУС» Россия, Москва, Дербенёвская набережная, д.11А  
+7(495)647-12-46 [www.adama.com](http://www.adama.com)



## Новые горизонты защиты от вредителей

Системный инсектицид для  
контроля чешуекрылых вредителей

# БЕЛТ®

- Системный ларвицид против широкого спектра чешуекрылых вредителей
- Длительная защита до 3-4 недель
- Полностью совместим с биометодом (IPM)
- Дождестойкий
- Фотостабилен
- Работает в широком диапазоне температур от +10 до 40 С°

не правах рекламы.

[www.cropscience.bayer.ru](http://www.cropscience.bayer.ru)

Представительство компании «Байер»  
по Ростовской области +7 (863) 206-20-46