



PIONEER®

МОБИЛЬНЫЙ ЭКСПЕРТ НА ЛАДОНИ



Download on the
App Store



GET IT ON
Google Play



**СКАЧАЙТЕ НАШЕ ПРИЛОЖЕНИЕ,
ЧТОБЫ АКТУАЛЬНАЯ ИНФОРМАЦИЯ
О НАШИХ ПРОДУКТАХ БЫЛА
ВСЕГДА У ВАС ПОД РУКОЙ!**

 **CORTEVA™**
agriscience

ТЕЛЕФОН БЕСПЛАТНОЙ ГОРЯЧЕЙ ЛИНИИ:
8 800 234 05 75

MEGADISK



ШИРОКОЗАХВАТНЫЙ ДИСКОВЫЙ АГРЕГАТ

AGRATOR



ШИРОКОЗАХВАТНЫЙ ПОСЕВНОЙ КОМПЛЕКС

AGRATOR DISK



ДИСКОВЫЙ ПОСЕВНОЙ КОМПЛЕКС

AGRATOR-COMBI



КОМБИНИРОВАННЫЙ ПОСЕВНОЙ КОМПЛЕКС

ТРАКТОР Т-360



КОЛЕСНЫЙ ТРАКТОР КЛАСС 5 Т. С.

TILLERMASTER



СРЕДНИЙ СКОРОСТНОЙ КУЛЬТИВАТОР

LANDMASTER



КУЛЬТИВАТОР СТЕРНЕВОЙ

COMBIMASTER



КОМБИНИРОВАННЫЙ ДИСКОКУЛЬТИВАТОР

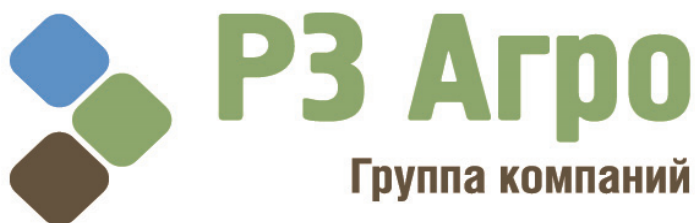
AGROMASTER
www.pk-agromaster.ru

тел.: 8(85556) 2-39-08
тел.: 8-939-396-83-44
e-mail: agromaster@mail.ru

Республика Татарстан,
с.Муслимово
улица Тукая, 33 а

Европейское качество - российская цена!





ДОНСКОЙ СЕМЕННОЙ ЗАВОД
Предлагает высококачественные
семена озимых зерновых культур

Сорт	Качество зерна	Репродукция к реализации	Цена с НДС, руб./т
Алексеич	Сильная	ЭС	18 000
Безостая-100	Сильная	ЭС	18 000
Веха	Ценная	ЭС	18 000
Гром	Ценная	ЭС	18 000
Гурт	Сильная	ЭС	18 000
Дуплет	Ценная	ЭС	18 000
Есаул	Сильная	ЭС	18 000
Таня	Ценная	ЭС	18 000
Юка	Ценная	ЭС	18 000
Граф	Ценная	ЭС	18 000
Ермак	Ценная	ЭС	18 000
Тихон	Тритикале озимая	ЭС	17 000
Иосиф	Ячмень озимый	ЭС	17 000
Одари	Пшеница твердая озимая	ЭС	18 000
Крупинка	Пшеница твердая озимая	РС2	17 000

Скидки от объема покупки этных семян озимых пшениц

объем	цена семян, с НДС	цена протравленных семян, с НДС
до 25 тонн	18 000	21 700
свыше 25 тонн	17 500	21 200
свыше 200 тонн	17 300	21 000
свыше 500 тонн	17 300	20 500

Схема протравливания Максим Форте 1,75 л/т + Кайзер 1,0 л/т
Все семена упакованы в биг-беги (1000 кг),

Отдел продаж: +7 (863) 599-72-82, +7(918) 507 37 77 E-mail: semena@rz-agro.com
Рег. Агроном РЗ Агро: +7(918) 896-49-88, E-mail: Taras.Kormanukyan@rz-agro.com



МЕГАМИКС-Семена

Применяется для обработки семян с целью реализации потенциальной урожайности и качества озимой пшеницы. Имеет сильный полифункциональный состав: N, P, K, Mg, Cu, Zn, B, Mn, Fe, Mo, Co, S, Se, Cr, Ni.

ПРЕИМУЩЕСТВА:

- Повышает полевую всхожесть и энергию прорастания.
- Создает запас питательных веществ, который позволяет легче пройти критические периоды:
 - СУХАЯ ОСЕНЬ
 - ПРОВОКАЦИОННАЯ ВЛАГА
 - ХОЛОДНАЯ МАЛОСНЕЖНАЯ ЗИМА.
- NPK на первые 2-3 недели развития.
- Обеспечивает полноценное питание всходов в начальные фазы развития.
- Значительно увеличивает накопление в **УЗЛЕ КУЩЕНИЯ: сахаров-аминокислот-водорастворимых белков-гормонов-ненасыщенных жирных кислот.** Это приводит к понижению температуры кристаллизации воды в клетках, что помогает растению переносить заморозки.
- Значительно снижается риск выпревания, поражение снежной плесенью и корневыми гнилями.
- Формирует мощную корневую систему.
- Мощные и длинные корни, с большим количеством корневых волосков, механически удерживают растение от выпирания, и повышают эффективность вносимых в почву основных удобрений.

Затраты на 1 га – не более 170 рублей.

МЕГАМИКС-Семена. Питание только для своих (растений).

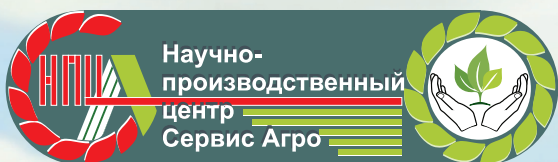
г. Ростов-на-Дону
ООО «Агрокультура»,
(863) 298-90-02, 8-919-88-55-000
ЗАО «БиоАгроСервис»
8 (863) 200-77-33
Ростовская обл., г. Зерноград
ЗАО «БиоАгроСервис»
8 (86359) 4-31-49

Ростовская обл., г. Миллерово
Филиал ЗАО «БиоАгроСервис»
8 (86385) 2-07-77

Ростовская обл., п. Орловский
ООО «Партнер-Химсервис»
8-928-773-15-85
ИП Литовченко А.Т.
8-928-773-15-98

Ростовская обл., ст. Тацинская
ИП Беланова
8-928-198-50-09

Ростовская обл., г. Семикаракорск
ООО «Агросегмент»,
тел.: 8 (86356) 4-09-91,
8-929-818-93-08



повышает использование
питательных элементов
почвы



усиливает
фотосинтез



понижает
фитотоксичность
пестицидов



повышает
засухоустойчивость



повышает
зимостойкость



*Важные особенности применения
листовых удобрений смотрите
на сайте: www.npsagro.ru*

Инновационные препараты **BATR для современного сельского хозяйства**

Производитель:

ООО «НПЦ «Сервис Агро», Республика Татарстан, г. Казань, ул. Нариманова, 15
8(987)214-07-65; 8(927)043-10-18; 8(937)777-24-19; 8(843)292-95-09; e-mail:
batr.agro@bk.ru www.npsagro.ru

Представительство:

ООО «ТД «Аверс», Краснодарский край, ст-ца Староминская, ул. Толстого, 2
(861) 201-86-29; (86153)5-77-92; (86153)5-72-43; e-mail: avers95@mail.ru

Представитель по Южному федеральному округу

Бардак Максим Сергеевич тел.: 8-938-529-02-32

СОДЕРЖАНИЕ

ЭКОНОМИКА

Сработали на «троечку».....10
Обзор рынка зерна

РАСТЕНИЕВОДСТВО

Нулевой гектар – самый прибыльный.....14
На Дне поля ноутила в Песчанокопском углубились в экономику

ЗАКОНОДАТЕЛЬСТВО

Как составить договор с перевозчиком, чтобы не платить страховые взносы.....24
Консультации Николая Кана

ЖИВОТНОВОДСТВО

Не хотите проблем по гранту? Стройте сами.....28
Заседание Клуба агрознаатоков на семейной ферме Санникова

КРЕСТЬЯНОВЕДЕНИЕ

Царь Тишайший, время бунташное.....32
Как управлялось русское государство первыми Романовыми

ОХОТА И РЫБАЛКА

Закон попере́к традиции.....34
Обратная сторона некомпетентных запретов

Дойти до сути

Считается, что сельское хозяйство – отрасль консервативная. В самом деле, где ещё тысячелетиями занимаются одним и тем же: сажают, косят, молотят, мелят, пекут. И всё же эта отрасль сегодня, как и всё кругом, стала аренной динамичных перемен. Фактически на протяжении одной человеческой жизни чумазый тракторист на глазах селян превратился в опрятного механизатора, рабочее место которого утыкано сплит-системами, компьютерами, курсоуказателями и прочими умными приборами, и сам труд которого поменялся до неузнаваемости. Молочные кубанские бурёнки, что на рекламных картинках щиплют сочную траву цветущих лугов, на самом деле давно уже этим не занимаются. Больше того, выпусти их сегодня на пастбище – они будут смотреть на подножный корм как баран на новые ворота и вряд ли прикоснутся к душистому мышинному горошку, яркому клеверу, миниатюрным метёлкам мятлика. Вся жизнь этих животных теперь – под крышей коровника и навесом выгульной площадки, а всё питание – сбалансированная кормосмесь, одинаковая по составу что зимой, что летом. Корова при такой эксплуатации долго не живёт. Через три-четыре сезона лактации её отправляют на мясокомбинат, заменяя вакантное место первотёлкой. Зато именно такое содержание, утверждают знатоки-консультанты, обеспечивает максимальную молокоотдачу.

Конечно, и простенькую сельхозтехнику можно ещё на наших полях встретить, и дояркой с подойником рядом с бурёнкой на лугу полюбоваться. Но это уже, по большому счёту, вчерашний день. Старый тракторёнок не угонится за «Джон Диром», а молоко из частных подворий нет шансов сбить на крупный молкомбинат не то что по максимальной цене – даже по самой бросовой не сдать.

Чтобы не оказаться на обочине прогресса, аграрий вынужден сегодня постоянно держать руку на пульсе перемен. Лично для меня большим откровением в этом смысле стала череда из трёх Дней поля ноутила на юге России, состоявшихся в недельном интервале друг от друга. Первый из них провёл 31 мая ИД «Крестьянин» на базе ООО «Рассвет» Песчанокопского района Ростовской области, второй – Союз сторонников прямого сева в ООО «Хлебороб» Петровского района Ставрополя, третий – профессор Николай Зеленский в КФХ Кадновых Зерноградского района Ростовской области. Во всех этих мероприятиях, несмотря на схожесть тематики, участвовало приличное количество сельхозпроизводителей. Больше того, некоторые фермеры, что называется, кочевали с одного Дня поля на другой. Побывав в «Рассвете», ехали в «Хлебороб» и к Кадновым. Ни масштабы хозяйства («Хлебороб» и «Рассвет» - подразделения агрохолдингов, у Кадновых – КФХ), ни расстояния, ни затраты времени в горячую пору не стали препятствием. У каждого адресата, подтвердили участники, был свой уникальный опыт, элементы которого можно использовать ближним и дальним коллегам. А это архиважно для технологии, которая сейчас активно внедряется, но мало изучена.

Скажем, из прозвучавшего на Дне поля в «Рассвете» (подробный репортаж «Нулевой гектар – самый прибыльный» читайте на с. 14), я отметил для себя, в частности, следующие наблюдения учёных и практиков. Кукуруза по подсолнечнику в условиях ноутила даёт выше урожайность, чем кукуруза по пшенице. Три самых эффективных в Песчанокопском районе хозяйства (критерии: прибыль с гектара, минимальная кредиторская задолженность на гектар, количество основных фондов на гектар, налоги на гектар, зарплата на гектар) – это сельхозпредприятия, работающие по технологии ноутил, во главе с «Рассветом». Донник в бинарном посеве поднимает урожайность последующей пшеницы до 1 т/га. Полный перечень аналогичных находок, конечно же, значительно длиннее.

Наглядный опыт первопроходцев – лучшая подсказка для тех, кто в поиске эффективных решений.

Николай ГРИТЧИН

Деловой

КРЕСТЬЯНИН

Учредитель: ЗАО «Издательский дом «Крестьянин»
Главный редактор Гритчин Николай Васильевич
Выпуск № 7. Номер подписан по графику
28.06.2019 г. в 16.00, фактически 28.06.2019 г. в 16.00. Выход в свет 8 июля 2019 г.
Индекс 79386. Тираж 10 000 экз. Заказ №
Цена свободная.
Адрес редакции и издателя: 344018, г. Ростов-на-Дону, пр. Буденновский, 80, оф. 901,
тел.: 8 (863) 282-83-13, e-mail: dk@krestianin.ru

Журнал отпечатан в типографии ИП Истратов С. В. (Lucky Pack), г. Ростов-на-Дону, ул. Мечникова, 112. Объём 10 печатных листов. Номер набран и сверстан в компьютерном центре «Крестьянин». Журнал зарегистрирован Федеральной службой по надзору за соблюдением законодательства в сфере массовых коммуникаций и охране культурного наследия. Рег. номер ПИ № ФС77-27283 от 22 февраля 2007 г.

16+

Как подать объявление в журнале «Деловой крестьянин»

1. Разборчивым почерком напишите текст объявления. Укажите контактный телефон.
2. Квитанцию почтового перевода об оплате и текст объявления пришлите по почте: **ул. Города Волос, 6, г. Ростов н/Д, 344000, ЗАО ИД «Крестьянин».**
Реквизиты ЗАО ИД «Крестьянин»:
р/с 40702810800000000935 в ОАО КБ «Центр-инвест» г. Ростова-на-Дону, БИК 046015762, к/с 30101810100000000762, ИНН 6162004360 КПП 616501001



Малый бизнес – опора АПК

По данным администрации Волгоградской области, доля продукции сельского хозяйства, производимой в секторе малого агробизнеса, достигла 60% регионального АПК. Стать на рельсы устойчивого развития фермерским хозяйствам помогает грантовая поддержка. Недавно очередные восемь КФХ из Кумылженского, Палласовского, Камышинского, Светлоярского, Дубовского, Николаевского и Клетского районов стали победителями регионального конкурсного отбора. Эти семейные животноводческие фермы получают на развитие в общей сложности 60,4 млн рублей. По информации облкомсельхоза, каждый участник защитил свой бизнес-проект перед конкурсной комиссией. Дмитрий Андреев из Клетского района планирует на средства гранта приобрести более 30 коров, доильную установку, а также построить новый ангар для хранения сена и сенажа. Камышинскому фермеру Владимиру Фрицлеру региональный грант поможет обновить сельскохозяйственную технику. Палласовскому животноводу Вячеславу Соснину грантовые средства позволят расширить на 90 голов поголовье разводимой казахской белоголовой.

За минувшие пять лет поголовье КРС в хозяйствах региона возросло на 30%, коров – на 18%, овец – на 18%, птицы – на 51%. Грантовую поддержку за эти годы получили порядка 400 фермеров и кооперативов.

Главный враг – зерновая совка

Главной угрозой на ставропольских полях в нынешнем сезоне признана зерновая совка, сообщили в МСХ края. Заселение вредителем выявлено на 524 тыс. га в 21 районе края. Обработки проведены на площади 141 тыс. га.

– Мы с таким массовым заселением не сталкивались десятки лет. Есть вероятность, что потребуются двукратная обработка посевов до цветения и после цветения на подсолнечнике и кукурузе, – признал глава регионального МСХ Владимир Ситников.

Под Воронежем открылся крупный логистический комплекс

Немецкая компания «Ренус Фрейт Логистикс» открыла на территории Воронежской области крупный логистический комплекс, сообщили в администрации региона. Комплекс состоит из склада площадью 20 тыс. кв. м, оснащённого фреш-камерой для хранения скоропортящихся продуктов, и офисных помещений площадью 2,5 тыс. кв. м. Генеральный директор ООО «Ренус Фрейт Логистикс» Олаф Метцгер рассказал, что комплекс является частью проекта «Шёлковый путь Ренус», который связывает клиентов компании в Европе и Азии.

Особое внимание будет уделяться работе с клиентами из области сельского хозяйства, и одна из крупных компаний – холдинг «Эко-Нива» – уже в числе клиентов «Ренус Фрейт

Логистикс».

– Мы уже согласовали дальнейшие планы – будем строить ещё один складской комплекс, в первую очередь, для хранения семян. Будем также развивать под эгидой Российско-Германской внешнеторговой палаты проект таможенного «зелёного коридора», чтобы облегчить импорт и экспорт грузов, – сказал Олаф Метцгер.



Лазарь сыплет 125 ц/га

Лидером по урожайности озимого ячменя на старте жатвы-2019 в Ставропольском крае стало сельхозпредприятие «Агрозоопродукт «Зимин Юрий Николаевич и Компания»» Изобильненского района, где сорт Лазарь, убранный с площади 190 га, показал намолот 125 ц/га. В хозяйстве объясняют завидный результат несколькими факторами, в числе которых внесение на 1 га 242 кг минеральных удобрений, применение безводного аммиака, использование на полях высокопроизводительной техники.

100 млн на виноградные питомники

На развитие виноградных питомников в Краснодарском крае в нынешнем году выделено 100 млн рублей, сообщили в администрации региона. Субсидии из краевого бюджета будут предоставляться на возмещение части затрат, связанных с развитием питомниководческой базы, проведением селекционных работ и переходом на интенсивную систему возделывания виноградников. В управлении виноградарства и винодельческой промышленности МСХ края отметили, что ежегодно в регионе на треть увеличивается площадь закладки виноградников.

– Для выполнения планов по обновлению виноградников ежегодно необходимо выращивать около 5 млн саженцев. Это будет отечественный посадочный материал, соответствующий мировым стандартам. Все предпосылки для того, чтобы в ближайшие годы мы полностью ушли от импортных саженцев, есть, – подчеркнули в управлении.

Например, сегодня в Темрюкском районе уже работает один из крупнейших в России высокотехнологичных питомников мощностью 3,5 млн саженцев ежегодно.

Прирост тепличных комплексов на Ставрополье в 2019 году составит 35%

До конца нынешнего года на Ставрополье планируется ввести в эксплуатацию четыре тепличных комплекса общей площадью 69,9 га и производительностью 44 тыс. тонн, благодаря чему прирост производственных мощностей тепличных комплексов региона составит 35%. Как сообщили в МСХ края, в минувшем году местные тепличные комплексы произвели 86,3 тыс. тонн продукции. На долю томатов пришлось 63,8 тыс.

тонн, на долю огурцов – 22,2 тыс. тонн, прочих культур (как правило, салаты) – 0,3 тыс. тонн. По данным региональных властей, в настоящее время население края полностью обеспечено овощной продукцией защищённого грунта – 28 кг на человека в год при медицинской норме 12,7 кг. Ставропольские овощи защищённого грунта поставляются в Московскую, Ленинградскую и Липецкую области.

Помимо овощей ставропольские тепличники выращивают ягоды под плёнкой. В настоящее время в Предгорном районе, например, реализуется инвестпроект, в рамках которого будет построен новый тепличный комплекс по выращиванию садовой земляники площадью 6 га.

– Этот проект является уникальным для Ставропольского края и Российской Федерации. Благодаря высокотехнологичным условиям, созданным в комплексе, клубника будет выращиваться круглогодично. Планируемый объём производства – 720 тонн в год, – отметил замминистра сельского хозяйства Ставропольского края Олег Юрченко.



Урожай кубанской клубники вырос вдвое

Урожай клубники на Кубани в этом сезоне превысил 1,1 тыс. тонн, сообщили в администрации региона. Цифра не окончательная, так как отдельные хозяйства, специализирующиеся на ремонтантных сортах клубники, продолжают сбор ягоды до сентября.

– В этом году урожай клубники вырос в два раза в сравнении с прошлым годом – до 1,1 тыс. тонн. Такого не было как минимум в последние десять лет. Рост связан с растущим интересом к этой деятельности со стороны малых форм хозяйствования. Стали появляться фактически ягодные кластеры. Они есть, к примеру, в Динском, Белореченском районе, под Краснодаром, – отметил вице-губернатор Андрей Коробка.

Он добавил, что заниматься производством клубники фермеров стимулирует высокий спрос в России на кубанскую ягоду, которая созревает одной из первых в стране.

Вице-губернатор напомнил, что по поручению губернатора Вениамина Кондратьева сейчас прорабатывается вопрос регистрации на федеральном уровне бренда «Краснодарская клубника», что позволит защитить продукцию региональных производителей от подделок.

По словам Андрея Коробки, аграрии могут претендовать на господдержку.

– Садоводам края выделяются средства на закладку и уход за многолетними садами, в том числе ягодниками. В этом году на это направлено 600 млн рублей из краевого и федерального бюджетов. Также на грантовую поддержку могут рассчитывать и начинающие фермеры, – резюмировал Андрей Коробка.

Напомним, в 2018 году валовой сбор клубники в Краснодарском крае составил около 500 тонн. Это на 27% больше, чем в 2017 году, когда в регионе было собрано 356 тонн клубники.

КОМПАНИЯ
КС САРМАТ

344065, Россия, г. Ростов-на-Дону, ул. Орская, 17
т./ф.: (863) 242-42-31, 242-42-61 sarmat-komp@yandex.ru
www.sarmat-komp.ru

Производство почвообрабатывающей техники • Запасные части



Культиваторы навесные для высоко-
стебельных культур **КРН-2,8С; КРН-4,2С;
КРН-5,6В; КРН-8,4С; КРН-11,2С;
КРК-5,6С**. Культиватор **УСМК-5,4В**
для обработки сахарной свеклы.



Каток кольчато-зубчатый КЗК-10С

Секции
КРН, УСМК

Секция
КРК 11.000 Т5



Лапы, стойки, подвески к культиваторам



Культиваторы комбинированные
прицепные **КПК-4СУ; КПК-6СК;
КПК-8С; КПК-12СК; КПП-8СК**
для сплошной обработки почвы



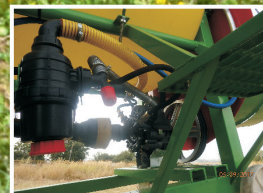
Культиватор-растениепитатель
навесной для высокостебельных культур
КРН-5,6В с ЖКУ



Мотыга ротационная **МРН-6,3С;
МРН-8,6СК; МРШ-12С-01**

Садовый опрыскиватель ОНВ 600

Ширина обработки насаждений, м:	До 6,0
Высота обработки насаждений, м:	До 4,5
Вместимость емкости, куб. м	0,33, 0,6, 0,8
Расход рабочей жидкости, л/Га при опрыскивании	100 + 2200
Рабочее давление в нагнетательной системе, МПа	До 4,0
Обороты ВОМ, об/мин	540
Количество распылителей:	10, 14 (двухпозиционные с отсечным клапаном)



Общество с ограниченной ответственностью «АГРО-ТЕХ»
Тел/факс (8634) 32-32-13, тел: 38-80-74, 33-08-00,
моб.тел: 8 (928) 212-22-19, 8 (928) 778-92-80
Адрес: 347939, Россия, Ростовская обл., г. Таганрог, ул. Пархоменко 19
Сайт www.agro-teh.su, E-mail: mail@agro-teh.su

Антистрессовое Высокоурожайное Земледелие

**АВЗ**

60 золотых медалей и 200 дипломов международных и всероссийских выставок



НАУЧНО-ВНЕДРЕНЧЕСКОЕ ПРЕДПРИЯТИЕ

БАШИНКОМ**Для обработки семян озимых культур**

БИОЛИПОСТИМ

Биоприлипатель на основе полисахаридов растительного и микробиологического происхождения

- обеспечивает более качественное закрепление препаратов на семенах,
- улучшает и пролонгирует контакт с их активными элементами
- уменьшает осыпание при перегрузках
- формирует защитную эластичную пленку
- повышает эффективность применения протравителей, микроудобрений, биопрепаратов.

Норма расхода – 0,2 л/т. Затраты на 1 га: от 7 до 11 руб.

г. Ростов-на-Дону
ООО «Агрокультура»,
 (863) 298-90-02, 8-919-88-55-000
ЗАО «БиоАгроСервис»
 8 (863) 200-77-33

г. Миллерово
Филиал ЗАО «БиоАгроСервис»
 8 (86385) 2-07-77

г. Зерноград
ЗАО «БиоАгроСервис»
 8 (86359) 4-31-49

п. Орловский
ООО «Партнер-Химсервис»
 8-928-773-15-85

ст. Тацинская
ИП Беланова
 8-928-198-50-09

г. Семикаракорск
ООО «Агросегмент»,
 тел.: 8 (86356) 4-09-91,
 8-929-818-93-08



Количество переходит в качество

Перейдёт ли оно в прибыль?

Юг России приступил к уборке озимых. Новый урожай радует не всех. Как всегда, лимитирующим фактором оказалась влага. В июне эксперты аграрного рынка снижали прогнозы по зерну, но цены повышением не отреагировали. «Это ожидаемо, потому что в начале сезона трейдеры попытаются получить максимальную прибыль», – объясняют аналитики.

Сработали на «троечку»

– Урожайность пшеницы на уровне прошлого года. Никаких рекордов, обещанных Минсельхозом, не ожидаем: майская и июньская жара всё высушила. Много щуплого зерна. Зато хорошее качество: высокая клейковина, большое содержание белка – мы, конечно, и удобрений много давали, – рассказывает фермер из зерноградского района Ростовской области Виктор Дьяченко. – Всё, что попадает в бункер, – уверенная «тройка». Даже Таня в этом году дала третий класс. Её урожайность – 60 ц/га, Безостой 100 – 68-69 ц/га.

В том, что Безостая 100 в этот раз обогнала Таню, «виноват», полагает Виктор Викторович, предшественник. Безостую сеяли по обыкновенному подсолнечнику, Таню – по гибридам под технологию «Евролайтинг». Возможно, именно гербицид привёл к такому эффекту.

Сейчас уборка в хозяйстве идёт по графику, дождей не ожидается. Хотя Дьяченко признаётся: лучше бы они были.

– Бог с ней, с пшеницей – качество и так хорошее. А вот подсолнечнику и кукурузе влага сейчас очень необходима. Нижние листья у этих растений уже сухие, – говорит Виктор Викторович.

Рекордного урожая в этом году ждал Морозовский район Ростовской области. Глава КФХ «Юлия» Виктор Тареев признался, что такого густого стеблестоя и таких мощных осадков весной не было последние лет двадцать. Прошло две недели, приступили к уборке – и руки опустились.

– Сгорела пшеница, – говорит Виктор Иванович. – Да, колосья были хорошими, больши-

ми... но пшеница в них щуплая. Там, где ожидали получить 30 ц/га, даёт всего 20 ц/га. В прошлом году урожайность была на уровне 35 ц/га. Хотя и кричали все министры, что в этом году будут рекорды, погода распорядилась иначе.

Разрушительное действие засухи испытали в Волгодонском районе Ростовской области. – Убирать будем слёзы, – говорит фермер Владимир Руденко. – Две недели июньского пекла сожгли весь урожай. Масса совсем маленькая, зерно щуплое, как пшено. Налива не получилось... Осадков нет, да и почва у нас – тяжёлый суглинок. Подсолнечник ещё не зацвёл, а уже сохнет... Этот год сработали вхолостую. Ясно уже, что с нового урожая никакой техники купить не сможем, будем пытаться выжить: приобрести дизельное топливо, рассчитаться с людьми.

Краснодарскому краю повезло больше: здесь влагообеспеченность была повыше, хотя жара тоже ощущается.

– К пшенице мы ещё не приступали, убираем ячмень. Урожай в этом году на 6-7% больше

прошлого года. У нас всё хорошо. Пропаханым культурам не хватает влаги, но ситуация не критичная, – рассказал Александр Неженец, гендиректор агрофирмы «Прогресс» из Лабинского района Кубани.

– Своего прошлого года результата – 82,4 ц/га – мы, наверное, в этом году не достигнем. Первые дни уборки дали 76-78 ц/га. Качество зерна хорошее. В этом году, как ни странно, Таня вся идёт «тройкой»: протеина – 13,3-13,8%, клейковина – 25-26. Для этого сорта – нонсенс! С качеством пшеницы, думаю, ни у кого не будет проблем, – считает фермер из Курганинского района Александр Титов.

К моменту подготовки номера журнала минсельхоз Кубани сообщал, что в крае намолочено более 2 млн тонн зерна, из них больше половины – пшеница. Урожайность в среднем по краю выше прошлогодней на 2,1 ц/га, в районах-лидерах (Выселковский, Тимашёвский, Кореновский) сбор пшеницы превышает 68 центнеров с гектара. Практически завершена уборка ячменя, урожайность в среднем по краю – 66 ц/га, в восьми муниципалитетах выше 70 ц/га.

В Ростовской области показатели ниже. Жатва началась в этом году раньше обычных сроков, в двух десятках районов к середине третьей декады июня комбайны уже работали на полях. Обмолочено 125 тыс. га, валовой сбор на 25 июня – 400 тысяч тонн. Средняя урожайность зерновых – 32,8 ц/га.

Первые полмиллиона тонн зерна собрали к названной дате и в Ставропольском крае.

– Средняя урожайность – 41 ц/га, что на 2 ц/га больше, чем в прошлом году, – рассказал на совещании министр сельского хозяйства региона Владимир Ситников. – Разница по урожайности между районами большая: средние показатели варьируются от 26 ц/га до 73 ц/га. Это связано с почвенно-климатическими зонами. Так, например, на территории Изобильненского городского округа в «Агрозоопродукт Зимин и К°» средняя урожайность зерновых культур 125 ц/га, а в СПК колхозе «Московский» – 40 ц/га. В Ипатовском округе в ООО АПУ «Лесная Дача» получают 56,4 ц/га, а в ООО «Ставро-

польское Руно» – 17,2 ц/га.

Аграрии признаются, что хотели бы как можно раньше увидеть в целом картину по валовому сбору, чтобы как-то оценить перспективы продажи собственного урожая. Если зерна будет много, держать его придётся до второй половины сельхозгода. И, судя по ценам, которые установились на юге России, пшеницы пока ожидается больше, чем в прошлом году.

Америка нас больше не поддерживает

Аналитики аграрного рынка сходятся во мнении, что рекордов – как этого смело обещал глава Российского зернового союза Аркадий Злочевский – не будет.

В течение июня эксперты снижали прогнозы по сбору зерна в 2019 году. Институт конъюнктуры аграрного рынка уменьшил свой предыдущий показатель – до 124,7 млн тонн, «в связи с засушливыми условиями, сложившимися в ряде регионов». Новая оценка валового сбора пшеницы – 80 млн тонн, из которых 36,5 млн тонн Россия отправит на экспорт.

«СовЭкон» понизил свою предыдущую оценку по пшенице на 600 тыс. тонн. Новый прогноз – 82,2 млн тонн.

Минсельхоз по-прежнему ожидает лишь 118 млн тонн зерна.

Неопределённость в будущем урожае, не только в России, но и в мире, спровоцировала в конце мая – начале июня небольшой скачок цен на пшеницу. Это было связано с рекордным отставанием сева кукурузы в США: из-за проливных дождей к тому моменту, когда кампанию следовало уже закончить, американцы засеяли менее 70% площадей. Эта временная задержка потянула вверх цены на кукурузу и следом на пшеницу в США, а потом и во всём мире. И если в начале мая аналитики аграрного рынка предрекали старт нового сезона с котировок от \$ 170 до \$ 190 за тонну, то к 5-6 июня (когда в Геленджике проходил XX Международный зерновой раунд) стоимость пшеницы с протеином 12,5% достигла \$ 198 за т.

На раунде глава ИКАР Дмитрий Рылько продемонстрировал так называемый «экспортный паритет» внутренних цен на российскую пшеницу с протеином 12,5% и цен в глубоководных портах. Паритет был рассчитан с учётом цены \$ 198 за тонну. Выглядел он так:

FOB Новороссийск – 12 975 рублей (в 2018 году – 14 635 рублей);

СРТ Новороссийск – 11 149 рублей (12 868 рублей);

Краснодар – 10 126 рублей (11 884 рубля);

Ставрополь – 9 486 рублей (11 269 рублей).

Демонстрируя эти данные, Дмитрий Рылько заметил, что на старте сезона таких цен ждать не стоит: котировки наверняка будут ниже, потому что именно в первые месяцы сельхозгода зернотрейдеры «куют» свою прибыль.

К 25 июня, впрочем, котировки несколько снизились. ИКАР зафиксировал в глубоководных портах \$ 194 за т, «СовЭкон» – \$ 195 за т. Цена на фуражный ячмень опустилась до \$ 167,5 за т. Минсельхоз США объявил, что сев кукурузы завершён на 99% площадей, на 89% площадей она уже взошла. Причём на 32% состояние удовлетворительное, на 48% – хорошее. Похоже, фактор американской кукурузы перестал действовать на рынок.

Статистика Национального союза зернопроизводителей к 21 июня показывала следующие данные по ЮФО и СКФО:

пшеница 3-го класса – 10 500 – 12 100 руб./т;

пшеница 4-го класса – 8 800 – 11 500 руб./т;

пшеница 5-го класса – 7 4500 – 10 450 руб./т;

ячмень – 8 100 – 9 900 руб./т,

кукуруза на зерно – 9 000 – 10 550 руб./т.

Эксперты рынка пока не говорят о каких-либо преградах на пути российской пшеницы за границу. Минсельхоз РФ продлил нулевую ставку экспортной пошлины сразу на два сельскохозяйственных года.

Первая партия пшеницы урожая 2019 года уже отгружена на экспорт, сообщил Федеральный центр оценки безопасности и качества зерна. Партия из 3,1 тысячи тонн зерна 4-го класса направилась в Турцию.

Александра КОПЕНЕВА

**ПОЛЕ?
ЗЕТОР**

136 л.с.

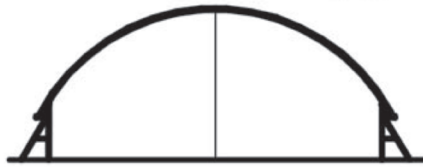
БИЗОН официальный дилер **(863) 280-00-09**

Быстровозводимые ангары и навесы Срочное строительство и ремонт



от 2700 тыс.руб.

от 2400 тыс.руб.



Ангар 20x50x7 м

Навес 18x50x7 м

ремонт
1000 р/м²

строительство
2500 р/м²



- Зернохранилища
- Овощехранилища
- Навесы для техники
- Крытые токи
- Коровники
- Свинарники

347939, Россия, Ростовская область,
Таганрог, улица Пархоменко, дом 19

+7 (928) 212-2219, 778-9280
+7 (8634) 32-32-13, 38-80-74

<http://agro-teh.su> mail@agro-teh.su

Эффективная и доступная техника от производителя



ОП-22, 2000/2500/3000 л; 22/24/28 м



ОП-18, 2000/2500 л; 18 м (21)



ОН-12, 800 л; 12/15 м



БОРОНА ЛЕГКАЯ ПРУЖИННАЯ БЛП-9



САДОВЫЙ ОПРЫСКИВАТЕЛЬ 330, 600 л



ТЕХНИКА ДЛЯ ПОДВОЗА ВОДЫ 2,5/3/4,5/5/8/10 м²



Машина для внесения минеральных
удобрений МВУ-1100, 1500 (МВУ на УАЗ)



ЗАПЧАСТИ К СЕЛЬХОЗТЕХНИКЕ



БОРОНА РОТАЦИОННО-КОЛЬЧАТАЯ БРК-5,6
(6,5 на опорных колесах, складная, укороченная)

347939, Россия, Ростовская область,
Таганрог, улица Пархоменко, дом 19

+7 (928) 212-2219, 778-9280
+7 (8634) 32-32-13, 38-80-74

<http://agro-teh.su> mail@agro-teh.su

Урожай под контролем!

Новые эффективные инструменты помогут оптимизировать питание растений, победить вредителей, болезни и сорняки

С давних времён люди больше всего на свете боялись засухи. Она сулила голод и гибель. Но учёные доказали: наравне с засухой главными лимитирующими факторами для получения высокого урожая были и остаются дефицит минерального питания и распространение сорняков, вредителей, а также болезней. В отличие от засухи, влияние последних факторов человек может снизить с помощью своевременных обработок посевов. Большое значение здесь имеет правильный подбор технических средств.

Для работы с жидкими удобрениями, как правило, используются опрыскиватели. Это мощные и производительные агрегаты, однако не во всех климатических условиях опрыскиватели одинаково эффективны. Специально для тех, кто не хочет ждать подходящей погоды, были разработаны инновационные сельхозмашины – аппликаторы-растениепитатели AF-3800.

Сверхточные колтеры с ножом дают возможность вносить жидкие удобрения непосредственно в почву. Таким образом, питание подаётся непосредственно к корням растений, исключается вероятность ожога листовой поверхности, за счёт точного внесения сокращается объём внесения удобрений и, следовательно, производственные затраты.

Машина оснащена основным баком ёмкостью 3800 литров, а также ёмкостью для мытья рук на 31 л. Агрегируется с тракторами второго класса мощности. Клиренс в 43 см позволяет

использовать аппликатор на подсолнечнике и кукурузе.

Имеются модификации с 11 и 17 колтерами. Первая позволяет обрабатывать 6, 8, 10, 12 рядков для междурядья 70 см. Вторая – также до 18 рядков для междурядья 45 см. Ширина захвата орудия составляет 8,5 м. Ширина колеи поддаётся регулировке от 2,7 до 2,8 м.

Растениепитатель RSM AF-3800 высокоустойчив к износу: главная рама двойная, размером 4x4, подъёмник двухцилиндровый. Прижимная система гидравлическая, что обеспечивает стабильное заглубление орудий. Колтеры оснащены ножами с крепкими наконечниками. Вал литой стальной. Насос благодаря отсутствию клапанов менее восприимчив к качеству заправляемой воды, таким образом, аппликатор может брать воду даже из природных водоёмов.

Модель RSM AF-3800/17 JB оснащена двойным поршневым насосом с механическим приводом от колеса, что позволяет использовать её независимо от качества сигнала GPS.

Управление аппликатором осуществляется из кабины трактора с помощью компьютера. Всего несколько нажатий – и оператор задаёт необходимую норму внесения удобрений, далее система автоматически будет поддерживать её на различных режимах скорости.

Аппликатор-растениепитатель выводит работу с удобрениями на новый технологический уровень. Но наряду с оптимизацией питания растений в условиях из-



меняющегося климата всё большее значение приобретает также своевременная и качественная обработка растений от вредителей, сорняков, болезней.

Здесь на передовые позиции выходят прицепные опрыскиватели SATELLITE – RSM TS-3200 и RSM TS-4500. Компактная ширина позволяет транспортировать опрыскиватели по дорогам общего пользования без специального разрешения. Опрыскиватели RSM TS-3200 агрегируются с тракторами от 80 л. с. и имеют регулируемую ширину колеи 1,5, 1,8 и 2,1 м. Объём основного бака – 3200 л, он сделан из полиэтилена, на гладких внутренних стенках не образуется отложений. Баковая смесь готовится во внешнем смесителе объёмом 40 л, это обеспечивает полное растворение порошковых препаратов. Ширина захвата штанги – 18, 24, 27 или 28 м на выбор покупателя, управление гидравлическое, из кабины трактора.

Высокоточные инжекторные распылители и компьютерное управление поливом с функцией GPS позволяют вносить препараты точно даже в ветреную погоду. Светодиодное освещение отдельных форсунок позволяет целенаправленно осветить каждый факел распыла. А высокое качество деталей и сборки обеспечивают долгий срок эксплуатации, при этом опрыскиватели довольно просты и удобны в управлении, являются незаменимым ин-

струментом в технологической цепочке системы точного земледелия. В этом уже успел убедиться ИП глава КФХ Александр Григорьевич Малышев из Егорлыкского района. Он приобрёл RSM TS-3200 с шириной захвата 28 метров в начале марта.

– К качеству сборки, сервису нареканий нет, – поделился он своими впечатлениями. – С новым опрыскивателем я, можно сказать, вышел на новый уровень: прежде точность внесения приходилось регулировать скоростью и давлением, а теперь за меня это делает компьютер.

Новинка этого сезона – опрыскиватель RSM TS-4500 SATELLITE – оснащён баком увеличенного объёма 4 500 л и шириной штанги 24, 27, 28 или 36 м. Это позволяет работать в поле в полтора раза дольше без дозаправки, повышая суточную производительность опрыскивателя. RSM TS-4500 SATELLITE отличается также интересным дизайном, ступенчатая регулировка колеи, наличие в базовой комплектации пневмотормозов.

Аппликаторы-растениепитатели RSM AF-3800, прицепные опрыскиватели SATELLITE, а также множество других надёжных инструментов для получения стабильно высоких урожаев можно приобрести в компании «Техноком» – официальный дилер Ростсельмаш. С выгодными предложениями можно ознакомиться на сайте <http://www.technocom-ug.ru>.



РОСТСЕЛЬМАШ 90
Агротехника Профессионалов

ПРИЦЕПНАЯ И НАВЕСНАЯ ТЕХНИКА, УКАЗАННАЯ В СТАТЬЕ, ВЫПУСКАЕТСЯ АО «КЛЕВЕР» ПОД БРЕНДОМ РОСТСЕЛЬМАШ

ООО «Группа «Техноком» –
официальный дилер в Ростовской области
8-800-100-25-02

Нулевой гектар — самый прибыльный

На Дне поля ноутила в Песчанокском углубились в экономику

Большой интерес вызвал День поля ноутил, организованный издательским домом «Крестьянин» совместно с ООО «Рассвет», на землях которого и проходило мероприятие. По данным директора «Рассвета» Виктора Татаркина, всего в этот день в хозяйстве побывало около 100 аграриев из разных регионов — Ростовской и Волгоградской областей, Ставропольского и Краснодарского краёв, а также представителей сервисных служб. Они посетили поля хозяйства, увидели посевы озимой пшеницы, подсолнечника, нута, познакомились с импортной техникой, которая используется в ООО, а также посевными агрегатами для прямого посева местных производителей — ростовских и ставропольских. Завершилось мероприятие заседанием Клуба агрознатоков, на котором опытные ноутильщики и руководители сервисных фирм поделились опытом эффективного применения прямого посева. Предлагаем вашему вниманию подробный репортаж с Дня поля.

Когда карбамид отдаёт азот порционно

Семён Татаркин, главный агроном ООО «Рассвет»: — По пути в поле буду рассказывать о хозяйстве. В этом году мы увеличили площади подсолнечника и пшеницы. Сократила кукурузу заставила экономика прошлого года (когда была засуха). Ранней весной в нынешнем году увидели, что озимые желтеют. Появилась фиолетовая окраска кончиков листьев. Подумали: недостаток фосфора, мороз. Проверили: фосфор есть. Тепло пошло — симптомы остались. Стали дальше копать. Сдали на бактериозы, грибные болезни. Ничего нет. Сдали на вирусы в референтный центр «Россельхознадзора» — там нашли вирус полосатой мозаики пшеницы.

Реплика: — У них там хорошая лаборатория.

Вопрос: — Горох не выращиваете?

Татаркин: — Нет. Горох выращи-



Семён Татаркин (на переднем плане справа) и Сергей Кижаккин знакомят гостей с опытными участками пшеницы

вают в других хозяйствах нашего холдинга — «Богородицком» и Кирова.

Вопрос: — Почём нут продаёте?

Татаркин: — По 19 руб./кг прошлогодний.

Вопрос: — Мозаика проявилась только на полях, где пшеница посеяна по пшенице?

Татаркин: — На всех полях. И на всех сортах. Больше затронуло Таню, Стан первых сроков сева. Был в Ленинградском районе Кубани — такая же картина. А на поздних сроках посева практически нет пожелтения.

Вопрос: — Если сеете пшеницу по пшенице, какие удобрения применяете?

Татаркин: — С посевом аммофос 52 — 100. Весной 300 селитры плюс сульфат аммония 100 и карбамида 60-65 кг в этом году по листу.

Вопрос: — Карбамидом сколько подкормок?

Татаркин: — Первая 28 кг, затем две по 15 кг и последняя 3 кг.

Вопрос: — Совмещаете с обработкой фунгицидами?

Татаркин: — Конечно. Используем свой растворный узел.

Вопрос: — Какая норма высева?

Татаркин: — 4,2-4,5 млн.

Вопрос: — Сорта чьи?

Татаркин: — Краснодарской селекции. В основном Гром, Юка, Таня, Алексеич, Антонина, Гурт.

Вопрос: — Вирус полосатой мозаики не карантинный?

Татаркин: — Нет. На семенах не передаётся. По крайней мере, так говорят учёные.

Вопрос: — По подсолнечнику какие сорта озимой сеете?

Татаркин: — Гром, Юка.

Вопрос: — А по кукурузе?

Татаркин: — Юка, Таня. По нуту сею Алексеич.

Вопрос: — А рапс не пробовали сеять?

Татаркин: — Пробовали давно и забыли о нём. Заделки никакой нет. Проблема с получением всходов. Лён тяжело выращивать по этой технологии, а рапс ещё тяжелее.

Вопрос: — А после нута рапс не пробовали?

Татаркин: — Нет. Тогда мы ещё не занимались нутом. Вот здесь второй год подряд мы заложили опыты. Три поля: озимая пшеница по подсолнечни-

ку, озимая по кукурузе и озимая по гороху.

Сергей Кижаккин, менеджер агрохимсервиса компании «Еврохим»: — Суть наших полевых испытаний с удобрениями такова. ООО «Рассвет» поставило задачу выйти на другую рентабельность производства за счёт новых форм удобрений — КАС 32, карбамид «Ютек». «Ютек» — гранулированный карбамид, на который наносится азот и порционный азот. Если обычный карбамид разбросать по поверхности, без заделки, то он улетит. Особенно это характерно для южных жарких условий, где идёт интенсивное испарение аммиака. Карбамид «Ютек» не позволяет происходить этому процессу определённое время, за счёт чего закрывается азот и порционно подаётся культуре. Здесь представлено несколько вариантов с карбамидом «Ютек».

Вопрос: — Какова здесь норма высева?

Татаркин: — 4,5 млн. Сеялка «Джон Дир». В прошлом году КАС нигде себя не проявил, за исключением одного. В лидерах были хозвариант, контроль и карбамид «Ютек».

Сравнительный анализ урожайности озимой пшеницы ООО «Рассвет» в сравнении со среднерайонной Песчанокского района

	2009 год	2010 год	2011 год	2012 год	2013 год	2014 год	2015 год	2016 год	2017 год	2018 год
ООО «Рассвет»	45,4	43,5	54,9	39,6	44	55,5	48,1	60,3	61,9	53,9
Среднерайонная	33,4	40	44,9	24,2	32,6	35,1	35,6	54,7	58,1	47,8
разница	12,0	3,5	10,0	15,4	11,4	20,4	12,5	5,6	3,8	6,1

Кижаккин: – Даже при недостатке влаги азот, который остаётся в почве от него, не успева-ет трансформироваться – улетучиваться либо в нитратный переходить. И даёт порционное питание.

Как вырастить нут без гербицида

Татаркин: – Мы приехали на ток, где познакомимся с нашей техникой и техникой партнёров. В нашем хозяйстве используются сеялки, опрыскиватели фирмы «Джон Дир».

Кирилл Горбанёв, директор департамента продаж полнокомплектной техники ООО «Агротехник» (партнёр мероприятия): – А вот зерновая сеялка прямого посева производства завода НАИР (г. Аксай). Конструкцию позаимствовали у аргентинцев. Совместно дорабатывали, адаптировали к нашим почвенно-климатическим условиям. По истечении 3-5 лет у нас это получилось. Ширина захвата 5,25. Ширина междурядья 21 см. Рабочий орган – двойной дисковый сошник. Двойные укрывающие колёса. Контроль глубины осуществляется укрывающими колёсами. Они имеют три регулировки по развалу. Этим мы добиваемся фона посевного ложа за сеялкой. Либо делаем сильное уплотнение семенного ложа с ложбинкой, либо вровень заделываем, либо нагартываем бугорок. Важную роль играет хвостовик-пакователь семян, который обеспечивает контакт семени с почвой. Он вдавливают семя в почву.

По программе 1432, которая в следующем году, похоже, работать уже не будет, в этом году ещё есть возможность приобретения этой техники.

Сергей Стороженко, главный инженер АО «Агропромтехника» (партнёр мероприятия): – Наш завод находится в Ставропольском крае. Мы запускаем сеялку СПС 6, которая работает как в ноутиле, так и по минималке, по классике. Бункер для зерна 2,2 т, удобрений 900 кг. Сеялка комплектуется бункером для мелкосемянных семян с дозаторами. Проводим испытания модификации для использования сеялки для пропашных культур. Сейчас покажем в работе эту сеялку. Правая секция заполнена зерном, глубина 4 см. Регулировки позволяют сеять на 1 см. Если у вас большое количество пожнивных остатков и даже при усилении 290 кг начинает вминать, тогда ставится пластиковая лыжа и получается от и до – как при шитье на машинке «Зингер».

Татаркин: – Мы приехали на поле нута. Сорт Приво 1, норма высева 108 кг/га. Сеялка «Джон Дир».

Алексей Ткаченко, представитель компании «Август»: – До посева здесь был применён препарат «Торнадо», норма 2 л/га. После посева (до всходов) – почвенный гербицид «Гамбит» – 3 л/га (убираем все двудольные сорняки однолетние и злаковые сорняки).

Татаркин: – Мы приехали на поле нута. Сорт Приво 1, норма высева 108 кг/га. Сеялка «Джон Дир».

Алексей Ткаченко, представитель компании «Август»: – До посева здесь был применён препарат «Торнадо», норма 2 л/га. После посева (до всходов) – почвенный гербицид «Гамбит» – 3 л/га (убираем все двудольные сорняки однолетние и злаковые сорняки).

Татаркин: – Пытаемся максимально приблизить эту обработку к осадкам. В прошлом году работали по ливню – шикарно получилось.

Ткаченко: – По всходам препарат против злаковых сорняков. Затем препараты для борьбы с аскохитозом по результатам лабораторного анализа.

Татаркин: – Распределение рас-

тительных остатков после уборки – это основное при выращивании таких культур, как нут. Почвенник лучше работает, если растительные остатки распределены равномерно. Да и вообще, мы стараемся после уборки озимых культур сразу загонять 25-метровую боронку «Победа» и растягивать всё. Для нута первостепенную роль играет чистота полей, потому что из гербицидов можно использовать только почвенник. По вегетации есть гербициды, но они очень сильно сажают культуру. И желательна удалённость подсолнечника в 3-4 года. Если много сорняков, то при уборке применяем либо десиканты, либо глифосат.

Вопрос: – Урожайность какая?

Татаркин: – В пределах 17-18 ц/га. В прошлом году получили 9,6 ц/га.

Татаркин: – Мы на поле подсолнечника. Урожайность этой культуры в прошлом году у нас была 20 ц/га, в позапрошлом 30 ц/га. Семена используем разных производителей: «Сингента», «Лимагрэн», «Пионер».

Вопрос: – Российских нет?

Татаркин: – Есть – «Агроплазмы». Один раз за пять лет они нам привезли несколько мешочков для демопосевов.

Вопрос: – Урожайность пшеницы после подсолнечника ниже?

Татаркин: – Да. Причём независимо от гербицида – «Экспресс», «Евролайтинг», «Евролайтинг плюс». Лучшие предшественники – нут, лён.

Вопрос: – Слизняк не вредит?

Татаркин: – В этом году на 12 га немножко повреждения были. Мы внесли метальдегид и пересяли. В прошлом году пересевали порядка 120 га.

Лидеры эффективности в районе – нулевики

Заседание Клуба агрознакоков. Модераторы: Николай Гритчин – главный редактор журнала «Деловой крестьянин» и Тимур Сазонов – специальный корреспондент газеты «Крестьянин».

Виталий Машкин, замглавы администрации Песчанокского района: – Хозяйства «Рассвет», им. Кирова держат в тонузе наш район, применяя новые технологии для выращивания сельхозпродукции. Важно, что эти хозяйства делятся своим опытом с коллегами.

Дмитрий Репка, замминистра сельского хозяйства и продовольствия Ростовской области: – Никогда, наверное, в сельском хозяйстве не будет рецепта, который избавит руководителей от тяжёлого мыслительного процесса. Всегда мы в поиске, всегда ищем новое, совершенствуем. И тут важны такие мероприятия, на которых можно обменяться мнениями, поднять вопросы технологии, экономики, реализации продукции. Что касается ноутила, то он приобретает всё больше сторонников в Ростовской области. Более 300 тыс. га у нас сегодня под прямым посевом. Это около 6,4%. Результаты у всех разные. Любая технология имеет право на жизнь. Главное, чтобы соблюдались основные принципы земледелия: сохранение, повышение плодородия почвы, экономический эффект, прекращение эрозии, деградации почвы. Сегодня я не могу однозначно сказать: занимайтесь ноутилом. Требуется глубокие



Подсолнечник радует

исследования. Надеюсь, нынешний обмен опытом будет способствовать этому. В полевой части сегодня уже поднимался вопрос сроков возвращения подсолнечника на прежнее место. Как вы знаете, нормативно-правовыми актами было введено ограничение по площадям подсолнечника в Ростовской области не более 15%, в Краснодарском крае, насколько знаю, не более 12%. Но федеральные власти ставят перед нами задачи значительного наращивания объёмов производства маслосемян подсолнечника, загрузки перерабатывающих мощностей, которые сегодня недогружены на 40%. Поэтому стоит вопрос: либо увеличивать площади, либо повышать урожайность.

Виктор Татаркин, директор ООО «Рассвет» (Песчанокопский район, Ростовская область): – Наше хозяйство обрабатывает 8 457 га (не поворачивается язык сказать «пашни») сельхозугодий. На протяжении уже 11 лет мы почву не обрабатываем – не дискуем, не пашем. У нас обыкновенный предкавказский чернозём, тяжело-суглинистый, карбонат-

ный. Находимся в зоне рискованного земледелия. Осадков выпадает в пределах 350-450 мм. В прошлом году выпало 235 мм. Озимой пшеницы мы сеем от 3,5 до 4,5 тыс. га, ярового ячменя 100-200 га, подсолнечника 1,5-1,7 тыс. га, кукурузы 400-1000 га, льна 400-1000 га, нута 700-900 га. Сахарной свёклой раньше занимались, сеяли от 200 до 500 га по дисковке. Но стали получать убытки и отказались. Начинили изучать ноутил на Украине, где раньше стали его применять. Но пришлось учиться и на своих ошибках. Мы идём своим путём. Академик Мальцев говорил, что правильная агрономия может быть только местная, она должна родиться из опыта. Взаимодействие почв, климат, площадь, набор культур, квалификация специалистов, техника... Всё это индивидуально в каждом хозяйстве. Приведу пример. В нашем районе хозяйства «Богородицкое», им. Кирова и «Рассвет» занимаются ноутилом, но многое у нас разное. Свою практику прямого сева мы начали с приобретения одной бразильской сеялки 5,6 метра шириной. В первый же год внедрения получили урожайность

озимой пшеницы на 5,8 ц/га и на 5 ц/га выше ярового ячменя по сравнению с традиционкой. При этом себестоимость урожая по ноутилу оказалась заметно ниже. По пшенице – почти на 1 тыс/тонна. Каждый год мы стали увеличивать площади под ноутилом. С осени 2013 года полностью работаем по прямому посеву. Затраты ежегодно снижались. Если в 2009 году экономия составила 2 513 руб./га, то в следующем – 2 885 руб./га и т. д. Что касается урожайности, то разница в пользу ноутила сохранялась год от года: 5,8 ц/га, затем 9,65 ц/га, 7,6 ц/га, 9,76 ц/га, в 2013 году больше 10 ц/га. Вообще, меня удивляет, когда говорят: начали заниматься ноутилом и пошло снижение урожайности, а только через 2-3 года будет повышение. На своём примере мы убедились: урожайность не теряется. Когда все поля наши перешли под ноутил, мы стали сравнивать свои урожаи с районными показателями. Вот мы выбрали показатели по озимой пшенице – основной культуре в районе. Средняя по «Рассвету» и средняя районная с 2009 года по 2018-й. Разница 3,5 ц/га, 12 ц/га,

10 ц/га, 15,4 ц/га, 14,2 ц/га, 6,1 ц/га. Надо учесть, что в среднерайонной урожайности есть и наша повышенная урожайность, и других хозяйств, которые работают по «нулю» и у которых урожайность выше среднерайонной. Будучи председателем собрания депутатов Песчанокопского района, я заинтересовался, сколько же налогов платят сельхозпредприятия в бюджет района. Основной налог – НДС. Не урожайность главное для предприятия, а экономическая эффективность. Это прибыль с гектара, кредиторская задолженность на гектар, количество основных фондов на гектар, налоги на гектар, зарплата на гектар. Если по этим показателям посмотреть, то три первых хозяйства в списке – «Рассвет», им. Кирова, «Богородицкое», которые занимают «нуль». У них экономическая эффективность гектара выше, чем у тех хозяйств, которые работают по минималке или традиционке.

Кто был последним, станет первым

Татаркин: – За период работы по ноутилу замечено, что разли-

Сравнительный анализ выращивания оз.пшеницы по нулевой технологии ООО «Рассвет» Песчанокопского района

	Площадь, га	%	Ур-сть ц/га	затраты на 1 га, руб	себестоимость 1 ц, руб.коп
2009 год					
нулевая	470	12,96%	46	11629	252,8
минимальная	3156	87,04%	40,2	14142	351,79
разница между нулевой и минимальной			5,8	-2513	-98,99
итого	3626		45,4		
2010 год					
нулевая	1179	30,64%	44,96	9942	221,13
минимальная	2669	69,36%	35,31	12827	363,27
разница между нулевой и минимальной			9,65	-2885	-142,14
итого	3848		43,5		
2011 год					
нулевая	1631,0	50,13%	55,25	13 127	237,60
минимальная	1622,4	49,87%	47,65	15 671	328,88
разница между нулевой и минимальной			7,60	-2544,00	-91,28
итого	3253,4		54,90		
2012 год					
нулевая	2152,4	67,13%	37,51	20 667	550,97
минимальная	1054	32,87%	27,75	21 835	786,85
разница между нулевой и минимальной			9,76	-1168,00	-235,88
итого	3206,4		39,60		
2013 год					
нулевая	2588,0	76,70%	47,65	22 345	468,94
минимальная	786	23,30%	36,96	23 268	629,54
разница между нулевой и минимальной			10,69	-923,00	-160,60
итого	3374		44,00		

ца в урожае более существенна в наиболее засушливые, экстремальные годы. Допустим, в прошлом году по озимой пшенице. Но в любом случае преимуществу по ноутилу есть. Сегодня, когда мы проезжали возле полей подсолнечника, наверное, все обратили внимание: края очень хорошо выглядят. Но если через месяц проехать тем же маршрутом, картина будет обратная. По краям, которые мы дискуем по требованиям техники противопожарной безопасности, подсолнечник будет засыхать. А основной массив, которого диск не касался, будет выглядеть тёмно-зелёным, жирным. Особенно заметна разница по кукурузе: на краях она на метёлку ниже.

Мы не сжигаем растительные остатки. На полях больше стало дичи, в том числе куропадок. В почве больше червей. Нет эрозии. Больше накапливается влаги за счёт снегозадержания. Нет вымерзания озимых. Меньше сорняков. На краях, которые дискуются из года в год, сорняков намного больше, чем в массиве с растительными остатками. У нас осталось четыре вида техники: комбайны, трактора, сеялки и опрыскиватели. Нет проблем с персоналом. У работающих больше времени на отдых. Заканчиваем уборку – и все механизаторы уезжают на море, в горы.

У нас самая высокая в районе зарплата: 33,5 тыс. за прошлый год. У нас низкая кредиторская задолженность. В основном живём за свой счёт. Деньги храним на депозитах.

Первое, что потребовалось при переходе на ноутил, это идеальная выровненность полей и равномерное распределение растительных остатков. При старых комбайнах «Дон» тяжело было этого добиться. Установили на комбайны половоразбрасыватели. Ежегодно меняли на измельчителях-разбрасывателях ножи. В первый год их переворачивали, во второй полностью меняли. Плюс работали с комбайнерами, чтобы не было кучек. Вплоть до того, что вручали вилы: разравнивайте. В последние годы используем борону «Победа» 24-метровую для более равномерного распределения растительных остатков. Сразу после уборки комбайном заготавливаем её и по диагонали выравниваем. И проблем нет ни весной, ни осенью.

Отказались от сева озимого рапса. В прошлом году первый раз посеяли озимую по озимой. Возможно, тоже в последний раз. Если сеём пшеницу по кукурузе, льну, подсолнечнику, то проблем нет. Но где есть растительные остатки, проблемы есть.



У каждого возможность прощупать технику руками

Пробовали бинарные посева: подсолнечник с донником, с люцерной. В засушливый год вроде бы результаты были. А во влажный год люцерна и донник опередили подсолнечник. Не хотим экспериментировать. Если бы нам сказали: следующий год будет влажным, надо посеять травы такой-то нормой. В противном случае сеём подсолнечник, а получаем сено.

Мы начинали с маленьких сеялок «Семеато». Сегодня на сеялках «Джон Дир» можем по диагонали сеять. Пропашные сеём по прямой. Всё остальное по диагонали. Проблем нет. Для удобства сева, уборки, опрыскивания внедрили укрупнённый севооборот. Он у нас по всем культурам. Ранний сев не получается. Заходим на 2-3 дня позже, чем все остальные. Зато сейчас при выпадении осадков сев и опрыскивание останавливаются не надолго. Мульча как сито пропускает воду и можно запускать технику.

Проблема: по нашим полям ездят посторонние люди. Считают: раз не пашут, то можно. Когда собирают остатки кукурузы, то могут поджечь, чтоб удобнее было собирать початки. Для нас это очень плохо, потому что мы заинтересованы в сохранении растительных остатков. Своих специалистов учим прямому посеву сами, потому что технологию эту в вузах не преподают.

Назад к традиционной технологии мы уже точно не вернёмся. Экономика комфортная.

Пётр Степанченко, председатель колхоза «Агрофирма Дружба» (Советский р-н, Ставропольский край): – Какая форма собственности в хозяйстве?

Татаркин: – Частная.

Степанченко: – Как снижаете стоимость тонно-километра для автотранспорта?

Татаркин: – В основном используем Камазы с прицепами.

Вопрос: – А бункера-накопители?

Татаркин: – Я считаю, что бункера-накопители – для малых КФХ. Вот у фермера есть 1 000 га и два комбайна, ему это нужно. А для хозяйства с 8 500 га это не нужно. Тем более что мы на поле транспорт не загоняем. Выгружаем комбайны на краю поля.

Степанченко: – Гараж большой?

Татаркин: – 11 «Камазов» с прицепами, 6 «газонов». Работают 20 водителей.

Удобрения в почву – только с севом

Вопрос: – При переходе на «ноль» увеличивается количество минеральных удобрений, в частности сложных? И как вы их вносите? Как заделываете?

Татаркин: – Вносим только с севом. Рыхлением, заделкой удобрений не занимаемся. Это будет нарушение нулевой технологии. Мы увеличиваем дозу внесения удобрений, чтобы получить выше урожайность. С этой целью работаем вместе с нашими партнёрами из компании «Еврохим», закладываем опытные участки. В целом же разницы нет от эффективности внесения удобрений по классике и по «нулю».

Виктор Дьяченко, главный агроном ООО СХП «Восход» (Зерноградский р-н, Ростовская область): – Как изменился процент гумуса в ваших почвах после перехода на ноутил?

Татаркин: – Мы на протяжении многих лет отправляли образцы почвы на исследование в агрохимцентр «Ростовский». Среднее по хозяйству было 3,5%. А в прошлом году лаборатория показала 4%. Но я не думаю, что за 11 лет мы увеличили долю гумуса на целых полпроцента. Процесс восстановления гумуса долгий.

Дьяченко: – Вы перечисляете много средств в бюджет. Это хорошо. Но, как мы все знаем, ноутильный гектар сокращает число тружеников пополам.

Татаркин: – Первоначально да, мы уменьшили вдвое количество работников. Но происходило это так: отправляли на пенсию, а на это место новых не брали. А сейчас, наоборот, набираем молодых.

Владимир Бирюков, зам. гендиректора ООО АТЦ «КолХоз» (генеральный партнёр мероприятия): – Все основные статьи затрат у агрария распланы: удобрения, нормы высева семян, некорневые подкормки, техника, механизмы. Статья затрат на СЗР имеет в большинстве случаев плавающую величину. Для многих это вообще тёмный лес. Здесь уже говорили об успешных ноутильщиках и не успешных, которые провалились и вернулись к пахоте.

Важна достоверная фитодиагностика. Своевременное обнаружение и правильное определение патогенной микрофлоры на поле, на семенах, растительных остатках, живых растениях. И назначение лекарства – эффективно-го ДВ против этих болезней. Диагностические меры иногда позволяют избежать применения химических СЗР или эффективнее использовать простейшие дешёвые препараты. Это уже статья экономии на беспашатном гектаре.

Фитодиагностика – не одноразовая процедура. Это процесс отслеживания состояния семян посевочного материала, почвы, растительных остатков, растений в период их вегетации. Мы включили в эту систему контроля применение биопрепаратов. В том числе для обработки растительных остатков с целью санации и контроля патогенной микрофлоры. Есть данные Института фитопатологии о том, что через две недели после обработки растительных остатков препаратами «Инбио-Фит» произошло уменьшение видового состава и численности патогенов в несколько раз.

Фитодиагностика семян и растительных остатков предшествника позволяет правильно подобрать протравитель семян, не обязательно самый дорогой. В этом тоже статья экономии. Но этот химический фунгицидный протравитель будет действительно эффективен против тех патогенов, которые заселяют поверхность семени и представляют собой ещё и внутреннюю инфекцию. Задача – защита будущего проростка от микроорганизмов, с которыми он может столкнуться в процессе прорастания в почве.

Не стоит забывать, что период действия любого самого продвинутого фунгицида – 2-2,5 недели максимум. Действие его прекращается, а патогены в почве остаются. Используя биологи-

ческую составляющую, мы можем пролонгировать период защитного действия как минимум в два раза.

Достоверная фитодиагностика вкuple с биологизацией позволяет решить задачи, которые вы ставите перед собой при переходе на технологию ноутилл. Значительно снизить пестицидную нагрузку, постепенно заселить почву полезной микрофлорой, активировать аборигенную микрофлору и в конечном счёте начать решать задачу восстановления почвенного плодородия.

Природное средство от переуплотнения

Виктор Дридигер, замдиректора Северо-Кавказского федерального научного аграрного центра: – У нас создан Союз сторонников прямого сева по просьбе ноутиллистов, чтобы разобраться в этой технологии. Я плотно занимаюсь этой технологией порядка 8-10 лет. И чем дальше вникаю в неё, тем больше появляется вопросов. И уже сегодня на наших семинарах мы не обсуждаем, хорош ноутилла или плох, не сравниваем его с традиционной. Мы занимаемся только тем, что разрабатываем технологию ноутилл. Наша задача как научного учреждения – научное обоснование этой технологии. Я лично создавался с регионами, с МСХ, интересовался площадями под ноутилом. Получил следующую картину: ноутилл сейчас распространяется узкой полосой по югу России, где степные районы, чернозёмные, каштановые почвы с хорошими физическими свойствами. Это начиная с Воронежа, Белгорода и сюда – Ростов, Ставрополь, а дальше – Волгоград, Самара, Саратов, через Урал – Челябинск, Курган, Омск, Новосибирск – до Иркутска. А в других регионах, где избыток влаги, солонцы, засоленные почвы, кислые почвы, там пока не получается. Но это не значит, что там не нужно.

Итак, мы в институте занимаемся разработкой системы земледелия без обработки почвы. Для Ставропольского края и юга России. Эти исследования нужно координировать. Мы обратились в академию с предложением поручить нашему институту это дело. Задача – дать научно обоснованные рекомендации для производителей, что позволит вам получать лучшие результаты.

Вот у меня сегодня такая тема: «Эффективность использования пашни в разных схемах севооборота при возделывании полевых культур без обработки почвы». О том, что в севообороте обеспечивается эффективное использование почвенных ре-

сурсов, плодородие, происходит борьба с сорняками, вредителями, это всем понятно. Это важно во всех системах земледелия. В системе ноутилла это более важно, потому что здесь ещё должна решаться задача оптимальной плотности почвы. Если в традиционной системе мы решаем её с помощью плуга, глубокого обработчика, других орудий обработки почвы, то здесь у нас обработки нет. А надо обеспечить оптимальную плотность почвы. Потому что при переуплотнении урожайность всех культур снижается, особенно со стержневой корневой системой. В этом смысле первую роль играет севооборот – набор культур.

В нашем опыте мы уже шесть лет чередуем мочковатую со стержневой корневой системой и переуплотнения не наблюдаем. Наши хозяйства «Урожайное», «Добровольное», «Красносельское» 11 лет работают по ноутилу. В их севообороте происходит такое чередование, и переуплотнения почвы нет. То есть растения растут нормально. В отдельные периоды есть переуплотнение, особенно в засушливые периоды. Но оно временное. Затем почва приобретает оптимальную плотность.

Мы заложили девять севооборотов. Четырёхпольный севооборот: соя, пшеница, подсолнечник, кукуруза. Нас сразу критикуют: «Как это – подсолнечник через три года возвращается? Такое невозможно, учёные доказали». Если учёный, практик начинает интерполировать свою старую систему земледелия на ноутилл, то с ним говорить – пустая трата времени. Законы, которые были в той системе, здесь не работают или работают совершенно по-другому. В пятипольном севообороте у нас соя, горох или лён, потом две пшеницы подряд. Шестипольный севооборот обычный классический: соя, пшеница, подсолнечник, нут, кукуруза, пшеница. Структура посевов разная: бобовые от 17 до 33%, масличных до 40% и зерновые от 50 до 67%, в том числе пшеница от 33 до 60%.

Влияние предшественников на урожайность озимой пшеницы по результатам наших опытов таково. По гороху и по сое урожайность 5,15 и 4,96 т/га. После подсолнечника и кукурузы 4 т/га с небольшим. А по второй пшенице 2,68 т/га. То есть идёт снижение. По сути дела, вторая пшеница в наших исследованиях (а у нас зона неустойчивого увлажнения – порядка 600-650 мм осадков) резко проседает. Если вы знаете, вторая пшеница по традиционной технологии в Ставропольском крае высевалась во второй почвенно-климатической зоне, где значительно суше. То

есть растительные остатки пшеницы не только накапливают влагу, но они и источник болезней, вредителей. А это резко увеличивает затраты на её защиту и резко снижает урожайность.

Пшеница по пшенице – рентабельность в минус

Дридигер: – Вчера мы были на полях фермера Стефана Водопьянова в Петровском районе. Там пшеница по пшенице выглядит прекрасно по ноутилу. Но это уже другая почвенно-климатическая зона – более засушливая.

Вот что ещё мы наблюдали. Когда две мочковатые корневые системы предшествовали сое, то урожайность бобовой культуры составила 1,4 т/га. Когда стержневая система – подсолнечник, кукуруза или подсолнечник-пшеница, то урожайность сои составила 1,5 т/га. Разница в 8-9% весомая. То есть для сои важно чередование стержневой и мочковатой корневой системы, что обеспечивает оптимальную плотность почвы.

Самый высокий сбор условного зерна мы получили в пятипольном севообороте, где у нас две пшеницы, кукуруза, подсолнечник и соя, и в шестипольном севообороте, где у нас три пшеницы и те же кукуруза, подсолнечник, соя. Замена сои горохом даёт снижение, льном – ещё снижение.

По экономической эффективности. Когда пшеница сеется по рано убираемому предшественнику (скажем, гороху), то затрат больше, потому что поле нужно держать в чистом виде до нового посева (17 700 вместо 15 350). Поэтому эффективность по сое получилась выше. Эффективность по бобовым 110 и 120% – это хорошие показатели. Причём всё зерно третьего класса. После кукурузы и подсолнечника обычно зерно четвёртого класса. Тем не менее рентабельность получается порядка 70-80%, что очень неплохо, это позволяет вести расширенное воспроизводство. А где пшеница по пшенице, рентабельность отрицательная, производство убыточное. То есть две пшеницы подряд в этой системе использовать сложно. В целом самая высокая рентабельность у нас в шестипольном севообороте, где два поля бобовых культур, две пшеницы, подсолнечник, кукуруза и соя. На втором месте пятипольный севооборот, где соя, пшеница, подсолнечник, кукуруза, пшеница (106%). И четырёхпольный, который показал меньший результат по выходу услов-

ного зерна, а по экономической эффективности он тоже на втором месте.

В качестве предшественника мы изучали под кукурузу. Ожидалось, что кукуруза по пшенице даст выше урожайность, чем по подсолнечнику. Оказалось, наоборот: по подсолнечнику выше урожайность, чем по пшенице. Это очень важно. То есть в этой системе земледелия мы можем использовать подсолнечник в качестве предшественника для кукурузы, не снижая урожайности и экономической эффективности. А пшеницу оставить для других культур, которые нам тоже нужно иметь в севообороте. Вот показатели экономической эффективности для Будённовского района. Там севооборот: пар – озимая пшеница. Урожайность 60 ц/га – отличный показатель для той зоны. В среднем получается 3 т/га условного зерна и 22,5 тыс. выручки. И вот такой севооборот: горох, пшеница, подсолнечник, кукуруза, пшеница. Условного зерна 3,3 т/га – на 10% больше, что незначительно. Но выручка на 40% выше.

Пётр Согрин, глава КФХ (Советский р-н, Ростовская область): – У вас опора в севообороте на бобовые культуры – сою, горох. У нас соя вообще не растёт. А горох – неустойчиво. Можно ли чем-то заменить эти культуры?

Дридигер: – Есть чечевица, есть нут. Хотя нут при нынешней цене стал экономически неэффективным. Это должен каждый подбирать сам.

Денис Поваляев, зам. коммерческого директора компании «Лилиани» (партнёр мероприятия): – В агрологистике заложены большие ресурсы по повышению экономики предприятия. На севе посевной комплекс ведёт высев 120 минут и загрузка занимает 40 минут по нормативам. Если загружать посевные комплексы с помощью бункеров-перегрузчиков, можно сократить загрузку до 5-9 минут.

С этого года у нас есть новая тема, которая больше касается сои и гороха. Очень развивается сейчас инокуляция этих культур перед высевом. Наша техника оснащена системой самозагрузки. И можно проводить обработку инокулянтами прямо во время загрузки семян в бункер на краю поля. Мы знаем, что инокулянт работает ограниченное количество времени. Так что это достаточно технологичная процедура. Она позволяет до 20% поднять урожайность по сое. Повышает качество культуры.

Цикличность работы техники характерна и для уборки. При урожайности пшеницы порядка 50 ц/га комбайн «Акрос» напол-

ЭКОНОМИЧЕСКАЯ ЭФФЕКТИВНОСТЬ РАБОТЫ ХОЗЯЙСТВ ПЕСЧАНОКОПСКОГО РАЙОНА ЗА 2014 ГОД

№ п/п	Показатели	ед.изм.	ООО «Рассвет»	ЗАО «Кирова»	ОАО «Богородицкое»	ООО «Заря»	агрокомплекс «Развильное»	Прогресс Агро	ООО «Развиленское»	ООО «Русь»	ООО «Агрос»
1	НАЛИЧИЕ СЕЛЬХОЗ.УГОДИЙ	га	8207	13167	8422	4955	14410	10795	24062	2366	4209
2	в т.ч. ПАШНИ	га	7903	12042	7787	4841	13524	10795	22328	1977	4209
3	СРЕДНЕСПИСОЧНАЯ ЧИСЛЕННОСТЬ РАБОТАЮЩИХ	чел.	100	130	95	98	71	125	348	29	41
4	СРЕДНЕМЕСЯЧНАЯ ЗАРАБОТНАЯ ПЛАТА ОДНОГО РАБОТАЮЩЕГО	руб.	22525	18126	17441	14652	18899	20643	15420	17649	14081
5	ПРОИЗВОДИТЕЛЬНОСТЬ	тыс.руб	2281	2095	1852	1088	4248	2583	1203	1746	3292
6	ФОНДООТДАЧА	руб.	0,91	0,8	0,86	0,87	0,7	1,13	1,04	0,58	1,16
7	ЭНЕРГОВОООРУЖЕННОСТЬ	л.с	173	146	166	3	101	116	102	167	138
8	РЕНТАБЕЛЬНОСТЬ ОБЩАЯ	%	31,30%	32,90%	7,70%	0,80%	1,20%	0,90%	1,10%	22,1	3,6
9	РЕНТАБЕЛЬНОСТЬ ОТ СЕЛЬХОЗПРОДУКЦИИ	%	33,60%	39,00%	13,80%	-0,40%	34,10%	15,50%	46,20%	26,9	3,6
10	СЕБЕСТОИМОСТЬ ПРОДУКЦИИ	руб/ц									
	Зерновые всего		423,59	441,40	445,25	510,33	455,75	543,91	325,66	608,4	334,31
	в т.ч. Озимые		411,80	376,52	446,55	515,60	434,26	544,40	313,06	608,4	321,92
	яровые			464,49	418,65	356,26		488,19			519,61
	зернобобовые		841,23	1 062,61		634,48	674,98		1 354,44		506,7
	Кукуруза		563,83		689,92	699,14	703,72	509,26	728,92		509,94
	Подсолнечник		965,34	800,87	937,26	921,22	1 230,40	1 856,91	1 255,16	853,7	642,41
	Сахарная свекла		161,91		211,97			168,92		187,06	126,3
	НА 100 ГА СЕЛЬХОЗ. УГОДИЙ										
11	ВЫРУЧКА ОТ РЕАЛИЗАЦИИ	тыс.руб.	3375	2911	2850	2042	3245	3607	1913	2867	2242
12	ВАЛОВАЯ ПРИБЫЛЬ	тыс.руб.	871	802	436	17	784	473	629	571	183
13	ЧИСТАЯ ПРИБЫЛЬ	тыс.руб.	782	695	185	9	29	28	14	507	74
14	СТОИМОСТЬ ОСНОВНЫХ ФОНДОВ	тыс.руб.	3067	2570	2431	2463	2970		1668	3698	2758
15	КРЕДИТОРСКАЯ ЗАДОЛЖЕННОСТЬ	тыс.руб.	1298	1775	2222	6560	4102	4675	2920	2119	2780

няет бункер за 20 минут. При этом 7 минут тратит на выгрузку. Если использовать бункер-перегрузчик на уборке, то выгрузка комбайна происходит параллельно, на поле, на край поля он не ездит.

Комбайн и грузовик – взаимозависимая техника. Не пришёл грузовик – простаивает комбайн. Комбайн не заполнен – простаивает грузовик. Бункер, работающий между ними, позволяет сгладить несогласованность действий.

Бинарный посев: сложно, но выгодно

Александр Пименов, директор АО «Усть-Медведицкое» (Серафимовичский р-н, Волгоградская область): – Комбайн с бункером-перегрузчиком работают без остановок. А как комбайнеру покурить, естественные потребности отправить? Он же должен останавливаться когда-то. Что мы из него машину хотим сделать?

Поваляев: – Установите технологические перерывы, которыми сами будете управлять.

Дриггер: – Коллеги, имейте в виду: в ноутле комбайн на поле

останавливаться не должен. Когда я был в Аргентине и вместе с хозяином подошёл к комбайну на поле, то комбайнер не остановился. Остановился только на краю поля. Потому что как только остановился в поле, то сразу куча. Как только тронулся после остановки, то сразу сорвал, оголил почву.

Николай Каднов, глава КФХ (Зерноградский р-н, Ростовская область): – Наше хозяйство сотрудничает с профессором Николаем Зеленским. Стараемся выполнять все его рекомендации. В севообороте у нас четыре основные культуры: яровой ячмень, озимая пшеница, подсолнечник и кукуруза. Как бинарный компонент используем жёлтый донник, люцерну и эспарцет. Основные культуры в бинарных посевах ячмень и подсолнечник. Одновременно с посевом ячменя всеваем 12-15 кг донника, затем придавливаем его гербицидом «Балерина» в минимальной дозе. И он в этом придавленном состоянии находится до уборки. После уборки наступает осветление, и донник продолжает вегетацию. Если есть сорняки, мы их убираем гербицидом «Корсар». Донник, как известно, накопитель азота. Он

кормит последующие культуры азотом два года. После ячменя всеваем кукурузу. Донник накапливает до 150 кг ДВ биологически чистого азота. Из этого количества на другой год последующей культуре становится доступно 40% (по результатам исследований Зеленского). И на третий год – остальные 60%. По урожаю мы видим, что это действительно так.

С подсолнечником тоже сеем. Но там нормы меньше – от 3 до 5 кг, потому что идёт конкуренция за влагу. Если эти нормы соблюдать, подсолнечник чувствует себя нормально. После него всеваем пшеницу и видим результаты: урожайность поднимается до 1 т/га.

Александр Титов, директор ООО «Кубань-Агро» (Крымский р-н, Краснодарский край): – Тема бинарных посевов очень интересная. Считаю, что это будущее ноутила. Вы не применяете бинарные посевы с кукурузой. Но я знаю, что Зеленский на опрыскивателе «Туман» купил мелкосемянку. И хотел всевать рапс в кукурузу, пока позволяет проезд опрыскивателя. На урожайность основной культуры это не повлияет. Но после уборки кукурузы маслянистая

культура будет держать покров. Вы будете заниматься этим на протяжении?

Каднов: – Да, мы это планируем.

Согрин: – Ответьте на самый главный вопрос: зачем вы это делаете? Какова цель бинарных посевов?

Каднов: – Повышение плодородия почвы и, естественно, повышение урожайности.

Согрин: – Система достаточно сложная. Все это понимают. Держать две культуры, совершенно разные, которые борются за влагу, за свет и т. д. Сорняки. Проблем достаточно. Не проще ли в данном случае всё-таки заниматься покровными культурами, то есть отделить мух от борща?

Каднов: – Мне кажется, экономически бинарные выгоднее.

Согрин: – У вас нет такого, что в бинарных посевах начинают доминировать сорняки и это становится проблемой? Вы же разные растения всеваете.

Каднов: – Для подстраховки мы сеем, допустим, гибриды подсолнечника под «Экспресс». Стараемся его не применять, но если сорняки начинают доминировать, то работаем с Экспрессом.

Фото Виктории Сапуновой

Corteva Agriscience завершает отделение от DowDuPont и формирует ведущую, независимую, глобальную и исключительно сельскохозяйственную компанию

- Новая компания является глобальным лидером двух больших рынков – семян и защиты растений – с усиленными цифровыми возможностями.
- Начинает торговлю акциями под символом «CTVA»

Уилмингтон, Делавэр (США) – 3 июня 2019 г. – Corteva, Inc. (NYSE: CTVA) успешно завершила отделение от DowDuPont, став ведущей, глобальной, исключительно сельскохозяйственной компанией, которая предлагает сельхозпроизводителям комплексные решения для максимизации урожайности и прибыльности. Corteva Agriscience сегодня начинает свою деятельность с глобальным масштабом и сбалансированным предложением средств защиты растений и семян, которое подкреплено расширенными цифровыми возможностями и самыми мощными инновационными технологиями в этой области.

Распределение обычных акций Corteva завершилось 1 июня, при этом каждый акционер DowDuPont получил одну обычную акцию Corteva за каждые три обычные акции DowDuPont по состоянию на конец дня 24 мая 2019 г. Акционеры DowDuPont также получают выплату за любую частичную акцию Corteva. Торговля обычными акциями Corteva начинается сегодня на Нью-Йоркской фондовой бирже (NYSE) под новым символом «CTVA».

«Сегодня мы отмечаем запуск сельскохозяйственной компании нового типа, которая имеет уникальную позицию для того, чтобы конкурировать и побеждать, предо-



ставляя сельхозпроизводителям комплексное решение, в котором они нуждаются для устойчивого долгосрочного роста и повышения прибыльности, – сказал Джим Коллинз, исполнительный директор Corteva Agriscience. – Как мировой лидер на рынке семян и средств защиты растений, который совокупно оценивается в 100 млрд долларов, компания Corteva Agriscience имеет наиболее мощный ассортимент в индустрии, инновационную платформу мирового уровня, а также выгодные доступы к рынку, которые обеспечивают нам исключительно тесные контакты с клиентами – всё это будет стимулировать наш рост как независимой компании и увеличивать ценность для акционеров. Наши более чем 21 000 сотрудников являются преданными на-

шему предназначению обогащать жизнь тех, кто производит, и тех, кто потребляет, обеспечивая развитие будущих поколений».

Будучи представленной в более чем 140 странах, Corteva Agriscience сгенерировала 14 млрд долларов США чистых продаж в 2018 году. Компания имеет более 150 научно-исследовательских объектов и более 65 действующих веществ в портфолио.

«Как новая, независимая сельскохозяйственная компания мы сосредоточены на рациональных инвестициях в инновации, чтобы обеспечить естественный рост доходов, который будет выше рыночного, и повысить рентабельность инвестированного капитала, – сказал Грег Фридман, Исполнительный вице-президент и финансовый директор Corteva

Agriscience. – Мы действуем согласно графику соблюдения нашего обязательства до 2021 года достичь 1,2 млрд долларов США в синергии расходов и уверены в нашем плане увеличить маржу. Не менее важно то, что мы стремимся вернуть акционерам значительный капитал благодаря сочетанию дивидендов с выкупом акций».

Новое название компании, Corteva Agriscience (kahr-'teh-vah), происходит от сочетания слов, означающих «сердце» и «природа». Символика подтверждает историю компании, а в перспективе – её стремление повысить производительность сельхозпроизводителей, а также улучшить здоровье и благополучие потребителей, для которых они работают. Штаб-квартира

компания расположена в городе Уилмингтон, штат Делавэр (США); Глобальные бизнес-центры расположены в Джонстоне, Айове и Индианаполисе, штат Индиана (США); пять региональных офисов разместились в Калгари (Канада), Йоханнесбурге (Южная Африка), Женеве (Швейцария), Сингапуре и Алфавилле (Бразилия).

Больше информации о Corteva Agriscience вы можете найти на новой странице для инвесторов на сайте: www.corteva.com/investors.

О Corteva Agriscience

Corteva Agriscience предоставляет сельхозпроизводителям по всему миру наиболее полный портфель в отрасли, что позволяет им максимизировать урожай и прибыльность – включая некоторые из наиболее известных брендов в сельском хозяйстве: Pioneer®, Granular®, Brevant™ seeds, а также отмеченные наградами средства защиты растений – одновременно, компания выводит на рынок новые продукты мощного портфолио действующих веществ и технологий. Компания стремится работать с заинтересованными сторонами по всей продовольственной системе, поскольку она выполняет свое

обязательство обогащать жизнь тех, кто производит, и тех, кто потребляет, обеспечивая развитие будущих поколений. Corteva Agriscience стала независимой публичной компанией 1 июня 2019. Ранее компания была подразделением сельского хозяйства DowDuPont. Более подробную информацию можно найти на сайте www.corteva.com.

® TM SM – являются зарегистрированными торговыми марками и сервисными знаками Dow AgroSciences, DuPont или Pioneer, а также их аффилированных лиц или соответствующих владельцев.

Предостережение относительно Утверждений Прогнозного Характера

Данный пресс-релиз содержит утверждения прогнозного характера в значении этого слова, представленного в федеральных законах о ценных бумагах, в том числе в разделе 21E Закона о ценных бумагах от 1934 года с внесёнными в него поправками и разделе 27A Закона о ценных бумагах от 1933 года с внесёнными в него поправками, которые могут быть идентифицированы путём использо-

вания слов, таких как «плани», «ожидает», «будет», «предполагает», «верит», «намеревается», «проекты», «цели», «оценки» или другие слова подобного значения. Все заявления, касающиеся ожиданий или прогнозов о будущем, включая заявления о стратегии Corteva, по поводу роста, разработки продукта, регуляторного одобрения, рыночной позиции, ожидаемой выгоды от недавних приобретений, сроков ожидаемых выгод от реструктуризации, последствий непредвиденных обстоятельств, экологических вопросов, расходов и финансовых результатов, а также ожидаемой выгоды от отделения Corteva от DowDuPont, являются заявлениями прогнозного характера.

Утверждения прогнозного характера основаны на определённых допущениях и ожиданиях будущих событий, которые могут быть неточными или нереализованными. Заявления прогнозного характера также связаны с рисками и неопределённостью, многие из которых находятся за пределами контроля компании. Последствия существенных различий фактических результатов от тех, которые звучали в прогнозных заявлениях, могут включать, среди про-

чего, нестабильность бизнеса, проблемы при осуществлении деятельности, финансовые потери, юридическую ответственность перед третьими лицами и подобные риски, причём любой из них может иметь ощутимое негативное влияние на бизнес Corteva, результаты деятельности и финансовое положение. Кроме того, могут возникнуть другие риски и неопределённости, которые Corteva не может сейчас определить, или те, от которых Corteva пока не ожидает существенного влияния на бизнес.

Где, в любом заявлении прогнозного характера, высказываются ожидания или убеждения относительно будущих результатов или событий, такие ожидания или убеждения основаны на текущих планах и ожиданиях руководства Corteva и высказываются добросовестно и считаются имеющими достаточное оснований, но не может быть никакой гарантии того, что ожидания или убеждения станут результатом или будут достигнуты, или выполнены. Corteva не принимает на себя никаких обязательств по обновлению или пересмотру любого утверждения прогнозного характера. Подробное обсуждение некоторых существенных рисков и неопределённостей, которые могут привести к значительным различиям фактических результатов и событий от тех, которые звучали в прогнозных заявлениях, включено в регистрационное заявление Corteva в Форме 10, поданной в Американскую комиссию по ценным бумагам и биржам.

Анна Бабич,
менеджер по коммуникациям –
Центральная
и Восточная Европа
Corteva Agriscience™,
Сельскохозяйственное подразделение DowDuPont
+380 50 418 25 97
anna.babich@corteva.com

Геннадий Пятаков,
руководитель группы
маркетинговых коммуникаций
в России
Corteva Agriscience™
+7 918 589 24 40
gennadiy.pyatakov@corteva.com



Убрал урожай – оздоравливай почву

Почва – естественная среда обитания микроорганизмов, принимающих участие в процессах её формирования и самоочищения, а также в круговороте веществ (азота, углерода, серы, железа) в природе. Почва состоит как из неорганических веществ, так и из органических соединений, образующихся в результате гибели и разложения живых организмов. Микроорганизмы почвы обитают в водных и коллоидных плёнках, обволакивающих почвенные частицы. Состав микрофлоры почвы разнообразен и включает преимущественно спорообразующие бактерии, актиномицеты, водоросли и грибы. Он зависит от вида почвы, способов её обработки, содержания органических веществ, влажности, климатических условий и других причин. Одна из главных функциональных и структурных составляющих биологических систем – сообщества грибов. Грибы контролируют широкий спектр экосистемных функций – первичную и вторичную продуктивность, регенерацию биофильных элементов путём разложения растительных и животных остатков и перевода элементов из геологического в биологический круговорот.

Околокорневая (ризосферная) зона растений [от греч. rhiza, корень] особенно насыщена грибами, образующими зону интенсивного размножения и повышенной активности, специфичную для каждого вида растений, где происходит непрерывная борьба за источники питания и кислород. Количество жизнеспособных грибов в почве достигает нескольких десятков тысяч в 1 г. Грибы распределены в почве неравномерно: на поверхности и в верхних слоях (толщиной 1-2 мм) их относительно мало из-за воздействия солнечных лучей и высушивания. И в глубоких слоях почвы их также очень мало.

Наиболее многообразна и многочисленна грибофлора на глубине 3-20 см, где протекают основные процессы превращения органических веществ, обусловленные деятельностью грибов. На состав грибов в почве значительное влияние оказывает деятельность человека; в частности, регулярная вспашка почвы отрицательно сказывается на сложившихся микоценозах. Существенный вред грибным сообществам наносит загрязнение почвы химическими пестицидами, а также отходами, содержащими токсические продукты.

Огромный вред микоценозу и плодородию почвы наносит сжигание пожнивных остатков. Температура на поверхности почвы при этом доходит до 360 °С, на глубине 5 см – до 50 °С. В слое 0-5 см выгорает гумус, в слое 0-10 см – испаряется вода, а самое главное, из-за потери органических веществ погибают полезные, питающиеся отмершей органикой грибы.

Грибы, проявляющие высокую антибиотическую и фунгицидную активность по отно-



шению к фитопатогенам, но не подавляющие развитие растений, используются в микробиологической промышленности для производства биопрепаратов, которые успешно перерабатывают побочную продукцию растениеводства – солому зерновых колосовых культур, растительные остатки кукурузы и т.д. Это приводит к формированию гумуса и восстановлению численности полезных грибов, а значит, оздоровлению почвы.

Переработанная микроорганизмами здоровой почвы одна тонна соломы злаковых культур эквивалентна трём тоннам навоза. Для сравнения: внесение под основную обработку почвы азотного удобрения 50-150 кг аммиачной селитры (затраты в этом случае составят 600-1800 руб. на га) тоже ускоряет разложение стерни. Но при этом активизируется рост почвенной микрофлоры, прежде всего – болезнетворной (т. к. микроорганизмы супрессоры в почве отсутствуют или находятся в малом количестве). Это в дальнейшем негативно влияет на семена и всходы, вызывая во время вегетации культуры болезни и, соответственно, потери урожая, и как следствие – необходимость дополнительного применения пестицидов.

Чтобы решить задачу подавления патогенной микрофлоры и разложения растительных остатков в почве, целесообразно применять микробиологические препараты, в состав которых входит гриб рода *Trichoderma* (Триходерма), способный разлагать высокополимерные компоненты растительных остатков и обладающий фитозащитными свойствами. При внесении в почву он закрепляется на уровне доминирующего вида, стимулируя рост и развитие растений. Отличительная особенность гриба *Trichoderma* – его гиперпаразитическая активность. Он буквально съедает почвенные фитопатогенные грибы. *Trichoderma* применяется для обработки стерни и соломы злаковых, растительных остатков сои, сорго, кукурузы, подсолнечника. Вносится непосред-

ственно при подготовке почвы перед дискованием, в вечернее и ночное время.

Особенно важно санировать пожнивные остатки микробиологическими препаратами при переходе на энергосберегающие технологии земледелия – минимальную и нулевую (*mini-till* и *no-till*), так как в первые 3-4 года переходного периода из-за увеличения количества корневых гнилей и общего фона болезни происходит довольно существенная потеря урожайности.

Компанией «Биотехагро» разработаны и производятся микробиологические препараты «Геостим» (номер гос. регистрации 205-19-106-1) и «БСка-3» (номер гос. регистрации 430-19-1469-1), основу которых составляют сапротрофные грибы рода *Trichoderma* и ассоциативные микроорганизмы. Применение таких препаратов позволяет:

- за 2-3 года снизить популяцию фитопатогенов до биологическибезопасного предела и тем самым предотвратить развитие корневых гнилей на посевах сельхозкультур;
- ускорить разложение растительных остатков в почве;
- повысить плодородие почвы за счёт обогащения её питательными веществами и развития полезной микрофлоры (азотфиксирующие микроорганизмы и организмы, участвующие в минерализации органического вещества).

При этом затраты на биопрепараты при обработке пожнивных остатков составляют до 400 рублей на 1 га.

Хозяйства, применяющие биологическую систему защиты растений, постепенно сокращают использование химических пестицидов и минеральных удобрений, тем самым облегчают решение сегодняшних экономических и экологических проблем и создают задел на перспективу – сохраняют и приумножают плодородие почвы.

В.А. ЯРОШЕНКО, исполнительный директор ООО «Биотехагро»

Получить профессиональную консультацию по вопросу применения биопрепаратов, решить вопросы поставки вы можете у специалистов:

Ярошенко Виктора Андреевича, исполнительного директора ООО «Биотехагро» - 8(918) 461-11-95;

Бабенко Сергея Борисовича, главного агронома ООО «Биотехагро» - 8(918) 094-55-77.

По вопросам отгрузки товаров – тел.: 8(800) 550-25-44.

Калашников Дмитрий Александрович – 8(918) 389-93-01

**bion_kuban@mail.ru
www.биотехагро.рф**





Joker RT Classic и Joker HD

Joker RT Classic - Быстрая и качественная обработка стерни с большой рабочей шириной

- Рабочая ширина 4,75 / 5,75 / 7,25 м
- Диски Ø 52 см, надежные необслуживаемые подшипники
- Большой выбор катков для различных типов почв

Joker HD - мощная дисковая борона с дисками большого диаметра

- Рабочая ширина 5 / 6 / 8 м
- Диски Ø 62 см, усиленные необслуживаемые подшипники
- Двойной каток RollPack Ø 55 см с U-образными кольцами оптимален для работы на всех типах почв. Позволяет использовать машину в условиях повышенной влажности и каменистости

ООО «ХОРШ Русь»

399921 Липецкая обл.
Чаплыгинский р-н
п. Рощинский

тел.: +7 474 75253-40 · факс: +7 474 75253-41
Эл. почта: info.rus@horsch.com

HORSCH
horsch.com

Консультант

Ведёт Николай Алексеевич Кан, kannick@rambler.ru



Новые налоговые вычеты для многодетных уже действуют

С недавнего времени люди, у которых есть как минимум трое детей, теперь могут рассчитывать на дополнительные вычеты по земельному налогу и налогу на имущество физлиц. Эти льготы заработали за одним числом. Право на них получили родители, имеющие трёх и более несовершеннолетних детей, в том числе усыновлённых.

Такие лица не должны платить земельный налог с принадлежащего им земельного участка площадью 600 кв. м и менее. Если участок больше, налог будет рассчитан только со стоимости той площади, которая превышает 6 соток (подп. 10 п. 5 ст. 391 НК РФ). Если у вас в собственности несколько участков, то льготироваться будет только один из них.

Кстати, аналогичная льгота по земельному налогу установлена и для предпенсионеров – женщин и мужчин в возрасте 55 и 60 лет соответственно (подп. 9 п. 5 ст. 391 НК РФ).

По налогу на имущество физических лиц, уплачиваемому с жилой недвижимостью – комнаты, квартиры или дома, многодетным теперь полагается дополнительный вычет. Напомним, что всем собственникам жилых помещений при расчёте налога на имущество автоматически предоставляется вычет по каждому объекту недвижимости, будь их и несколько. То есть из полной кадастровой стоимости любого жилья вычитается кадастровая стоимость определённого количества квадратных метров и налогом облагается только полученная разница. Для жилого дома такой вычет – кадастровая стоимость 50 кв. м, для квартиры – 20 кв. м, для комнаты или части квартиры – 10 кв. м. В дополнение к общему вычету многодетным предоставили ещё один вычет в расчёте на каждого несовершеннолетнего ребёнка:

- по комнате, квартире или её части – 5 кв. м;
- по жилому дому или его части – 7 кв. м.

Допустим, у матери троих малолетних детей в собственности есть дом площадью 70 кв. м. Больше никакой жилой недвижимости у неё нет. Значит, налог на имущество по этому дому она вообще платить не должна ((70 кв. м – 50 кв. м – 7 кв. м × 3 чел.) < 0).

Этот дополнительный вычет даётся на один объект недвижимости каждого вида. Иначе говоря, если у многодетного родителя есть комната в коммуналке, квартира и дом, то дополнительный вычет ему положен по всем этим помещениям. Если же у него, к примеру, несколько квартир, тогда вычет дадут только по одной квартире.

Вычеты уже применяются – спешите о них заявить. Новые налоговые вычеты для многодетных распространили на 2018 г. (п. 6 ст. 3 закона от 15.04.2019 № 63-ФЗ). То есть налоговики должны их учитывать при расчёте земельного и имущественного налогов за прошлый год. Поэтому, если вы хотите заплатить налоги за 2018 г. уже с учётом дополнительных вычетов, как можно скорее подайте специальное заявление по утверждённой форме (приказ ФНС от 14.11.2017 № ММВ-7-21/897@). Тогда налоговики успеют учесть ваше право на вычеты при ближайшей рассылке уведомлений на уплату личных налогов. А начнётся рассылка в конце августа – начале сентября.

Подать заявление о льготах можно разными способами:

- через личный кабинет налогоплательщика на сайте nalog.ru в разделе «Жизненные ситуации»;
- лично в любой налоговой инспекции;
- заказным письмом;
- через МФЦ, с которым у ИФНС есть соответствующее соглашение.

Для зачисления пособий работникам нужны карты «Мир»

Фонд социального страхования обращает внимание руководителей и главных бухгалтеров российских компаний на изменения в порядке выплат госпособий, вступившие в силу с 1 мая этого года.

Согласно постановлению правительства РФ от 11.04.2019 № 419, к числу выплат, получаемых гражданами исключительно с использова-

нием национальных платёжных инструментов, отнесены детские пособия.

Таким образом, с 01.05.2019 банкам запрещено переводить на карты прочих платёжных систем, включая Visa и Mastercard, вновь назначаемые пособия:

- по беременности и родам;
- единовременные в связи с рождением ребёнка;
- ежемесячные до достижения ребёнком 1,5 лет.

Кроме того, сообщается, что в соответствии с приказом ФСС РФ от 24.11.2017 № 578 в заявлении о выплате соответствующего пособия на карту «Мир» достаточно указывать лишь её номер без дополнительных реквизитов (БИК, наименование банка и др.).

Если у получателя госпособия не окажется карты «Мир», отправленные ему суммы, согласно правилам, направляются на счета банка для невыясненных средств. Не позднее следующего рабочего дня после получения соответствующей платёжки кредитная организация должна предложить адресату получить деньги наличными или распорядиться о переводе их на другой счёт, привязанный к карте национальной платёжной системы или не предусматривающий расчёты с использованием карт.

Если получатель средств не реагирует на просьбу банка, последний обязан вернуть средства их отправителю на 11-й рабочий день с момента получения спорной платёжки, указав причину возврата.

Налог на теплицы не будет

Недавно в ряде СМИ прошла волна публикаций о том, что в РФ якобы введён новый налог на теплицы и прочие хозпостройки. И что местные чиновники уже вовсю ходят по дачным участкам и под угрозой штрафа вынуждают оформлять теплицы как недвижимость и платить с них налоги.

Однако Федеральная налоговая служба в письме от 23.04.2019 № БС-4-21/7747@ успокоила население. Никакого налога на теплицы нет. А был и есть налог на имущество физлиц, которым в числе прочего облагаются хозяйственные строения или сооружения, расположенные на садовых и огородных участках (к примеру, бани, летние кухни, сараи).

Но чтобы хозпостройка облагалась налогом, она, во-первых, должна иметь признаки недвижимости – когда объект прочно связан с землёй и его перемещение без несоразмерного ущерба назначению невозможно. Например, баня стоит на капитальном фундаменте.

А во-вторых, постройка должна быть зарегистрирована в Едином государственном реестре недвижимости (ЕГРН). При этом порядок регистрации недвижимости у нас заявительный.

То есть, как указала ФНС, владелец хозпостройки сам определяет, нужно ему обращаться в органы Росреестра для её регистрации в качестве недвижимости или нет. Если постройка, даже имеющая капитальный фундамент, не будет фигурировать в ЕГРН, налоговики не смогут начислить налог на постройку, поскольку до поры до времени просто не будут знать о её существовании.

Между тем некапитальные хозяйственные строения к недвижимости не относятся и в ЕГРН не регистрируются. Речь идёт, в частности, о сборно-разборных теплицах, хозблоках, бытовках, навесах, беседках и т. п.

При этом владельцы капитальных хозпостроек, зарегистрированных в ЕГРН, не должны платить налог на имущество физлиц, если площадь строения не превышает 50 кв. м (подп. 15 п. 1 ст. 407 НК РФ). Льгота применяется только для одной хозпостройки. Обязательное условие – она не должна использоваться для предпринимательства. Для получения льготы надо обратиться в любую ИФНС с соответствующим заявлением.

На сегодняшний день не существует никакого предельного срока, в течение которого надо зарегистрировать права на недвижимость. Поэтому собственники капитальных строений, которые пользуются своим имуществом без регистрации и уходят таким образом от налогов, сейчас нельзя оштрафовать за несоблюдение порядка госрегистрации прав на недвижимость.

Но, возможно, ситуация скоро изменится. В Госдуме уже рассматривается законопроект, предлагающий установить трёхмесячный срок для представления в госорган документов, необходимых для регистрации объекта недвижимости.

Нужно ли регистрировать продление долгосрочной аренды

Чиновники напоминают, что регистрировать необходимо любое соглашение об аренде недвижимости, кроме исключений, установленных законодательством. Договор аренды на срок от одного года считается заключённым с момента совершения регистрационных действий. При продлении соглашения об аренде на тот же срок, что был установлен изначально, возникает новый договор аренды. Об этом сказано в п. 10 информационного письма Президиума ВАС РФ от 16.02.2001 № 59.

Поэтому договор аренды, продлённый на действовавших ранее условиях и на тот же срок, если он составляет год и более, необходимо регистрировать как новый договор.

Госзакупка у единственного поставщика увеличена до 300 тыс. рублей

Закон от 05.04.2013 № 44-ФЗ «О контрактной системе в сфере закупок товаров, работ, услуг для обеспечения государственных и муниципальных нужд» претерпел множество изменений. Все они облегчат, в частности, поставку сельхозпродукции по госзакупкам. Значительная часть из них вступит в силу с 01.07.2019. В частности, изменится следующее.

Лимит закупки у единственного поставщика утроен.

Закупка у единственного поставщика (подрядчика, исполнителя) может осуществляться заказчиком в случае приобретения товаров, работ или услуг на сумму, не превышающую 300 тыс. рублей (ранее – 100 тыс. рублей).

При этом ограничение годового объёма таких закупок остаётся без изменений:

- не более 2 млн рублей;
- или не больше 5 процентов совокупного годового объёма закупок заказчика, но до 50 млн рублей.

Обоснование закупки у единственного поставщика отменяют.

Сейчас в законе прописано, что в случае осуществления закупки у единственного поставщика для заключения контракта заказчик обязан обосновать в документально оформленном отчёте невозможность или нецелесообразность использования иных способов определения поставщика, а также цену контракта и иные его существенные условия.

Данную норму исключат. Вместо неё будет прописано с 31.07.2019, что извещение об осуществлении закупки у единственного поставщика, подрядчика, исполнителя не требуется.

Сроки и суммы аукционов изменяются.

Заказчик должен разместить в ЕИС извещение о проведении электронного аукциона не менее чем за семь дней до даты окончания срока подачи заявок на участие в нём, если начальная (максимальная) цена контракта не превышает 300 млн рублей (ранее – 3 млн рублей), в случае с контрактом на строительство, реконструкцию, капремонт, снос объектов капитального строительства – до 2 млрд рублей.

Максимальный срок рассмотрения первых частей заявок на участие в электронном аукционе – три рабочих дня (сейчас – семь календарных дней).

Как оформить НДС при возврате товаров

Минфин России выдал новую порцию разъяснений, касающихся возврата товаров в 2019 году (письмо от 10.04.2019 № 03-07-09/25208). На этот раз он рассмотрел вопрос правомерности оформления товара как обратной реализации.

Из разъяснений Минфина можно сделать следующие выводы:

- С 01.04.2019 года у покупателей нет обязанности по выставлению счетов-фактур при возврате товаров, принятых ими на учёт (п. 3 Правил ведения книги продаж, утв. постановлением правительства РФ от 26.12.2011 № 1137). С этой даты при возвратах товаров продавцы должны выставлять корректировочные счета-фактуры.

– Продавец не сможет взять к вычету НДС по возвращённым товарам, если отсутствует корректировочный счёт-фактура.

– Если заключён договор купли-продажи, в котором бывший покупатель значится продавцом, а бывший продавец – покупателем, нужно выставлять счета-фактуры как при «обычной» реализации – в соответствии с п. 3 ст. 168 НК РФ.

Таким образом, если между сторонами есть договор поставки, оформленный «наоборот», Минфин не исключает обратную реализацию.

Как составить договор с перевозчиком, чтобы не платить страховые взносы

ФСС провел выездную проверку правильности исчисления компанией взносов на травматизм и ВНиМ. По её итогам инспекторы решили, что предприятие занижает расчётную базу, выдавая трудовые отношения с водителями за оказание услуг по ГПД. На сумму доходов этих физлиц фонд доначислил взносы, вменив компании пени и штраф. Решение ФСС фирма успешно обжаловала в суде.

Инспекторы настаивали, что спорные договоры обладают признаками трудовых, поскольку:

- в них не указан конкретный объём работ;
- отношения по ним имеют длящийся характер и не зависят от наличия или отсутствия результата работы;
- водители участвуют в производственной деятельности компании;
- водителям были предоставлены транспортные средства и место работы – гараж;
- перевозка опасных грузов, которую осуществляли водители, подразумевает обязательное нахождение водителей в штате предприятия.

Судьи сочли указанные доводы недостаточными для переквалификации договоров и начисления взносов по ним. Арбитры отметили:

- для перевозки опасных грузов необязательно быть в штате, достаточно наличия соответствующего транспорта и свидетельства о подготовке к такой перевозке;
 - в спорных договорах указан конкретный вид услуги – «управление автомобилем заказчика по его заданию»;
 - установлена фиксированная сумма вознаграждения за оказание услуги;
 - услуги водителей не имели постоянного характера и оказывались по мере возникновения необходимости в перевозке опасных грузов. В отсутствие заказов выплаты не производились.
- Перечисленные обстоятельства убедили судей, что ФСС необоснованно включил вознаграждения по спорным договорам в базу для расчёта взносов. Решение фонда о доначислениях и соответствующих санкциях все судьи, включая окружную кассацию, признали незаконным.

ООО «Кровля» производит КАЧЕСТВЕННЫЙ РЕМОНТ КРОВЕЛЬ.

Производимые работы соответствуют СНиП. Гарантийное обслуживание от 10 лет. Срок службы покрытия не менее 25 лет. ООО «Кровля» на рынке более 20 лет. Аванс после поставки кровельных материалов, остальная оплата возможна поэтапно. Удалённость объекта от Ростова н/Д значения не имеет.

8(863) 279-42-28, 8-928-279-42-28.

Пишите: krovliab1@yandex.ru

Реализуем СЕЯЛКИ:

СЗ-5,4 (усиленная рама, увеличенный бункер) – 680 т. р.;
СЗП-3,6 (усиленная рама, увеличенный бункер) – 498 т. р.;
транспортное устройство СЗ-5,4 – 135 т. р.;
СУПН-8 (вент.) – 418 т. р.
УПС-8 (гибридная) – 460 т. р.
СПЧ-8 (румынка) – 505 т. р. с удабривателем.
Доставка по ЮФО. Гарантия 1 год.
Тел.: 8-918-524-44-90

Реализуем сеялки «Элворти»

«Красная Звезда» (Украина)
СЗП-3,6Б (редуктор) – 600 т. р.;
СЗП-3,6В (вариатор) – 690 т. р.;
СЗ-5,4А-0,6 (вариатор) – 1150 т. р.;
СЗ-5,4 (Белинсксельмаш) – 710 т. р.;
Веста-8 – 700 т. р.
Веста-8 (ПРОФИ) – 805 т. р.
Возможна доставка по ЮФО.
Гарантия 1 год.
Тел.: 8-918-525-68-00.

ВНИМАНИЕ! Подписаться на журнал «Деловой крестьянин» на II полугодие 2019 года можно через редакцию – 600 руб.

Справки по вопросам подписки по телефону: (863) 282-83-12, Днепровская Наталья Николаевна

Нельзя штрафовать ИП, опоздавшего с перечислением взносов «за себя»

К индивидуальному предпринимателю, с просрочкой уплатившему страховые взносы на пенсионное и медстрахование «за себя», не может быть применён штраф, установленный ст. 122 НК РФ (письмо Минфина РФ от 15.03.2019 № 03-02-08/16888). Безусловно, штраф за неуплату или неполную уплату налогов (или взносов) существует (п. 1 ст. 122 НК РФ). Однако есть важное «но»: привлечь нарушителя к ответственности возможно, если налог (взнос) им не был уплачен в связи с занижением налоговой базы и иных его противоправных действий (или бездействия). Причём само по себе бездействие предпринимателя, не перечислившего вовремя бюджетный платёж, не образует состава правонарушения, установленного ст. 122 НК РФ (Постановление Пленума ВАС РФ от 30.07.2013 № 57). Таким образом, ИП, задержавшему уплату взносов «за себя», придётся перечислить только недоимку и набежавшие пени. Но штраф платить он не обязан.

Минтруд обновил форму справки о заработке

Минтруд РФ в письме от 10.01.2019 № 16-5/В-5 изменил форму справки о среднем заработке за три последних месяца работы сотрудника, предоставляемой в службу занятости. Эта справка поможет гражданину зарегистрироваться в центре занятости для поиска новой работы или получения пособия по безработице.

Нормативно форма справки как раньше, так и сейчас не установлена. Есть лишь рекомендованный образец. Прежний бланк был приведён в письме Минтруда РФ от 15.08.2016 № 16-5/В-421.

Что изменилось в форме:

название;

структура – описание условий полного и неполного рабочего дня переместилось под реквизит наименования организации; из нового бланка исключена информация о неоплачиваемых периодах деятельности (отпусков по уходу за ребёнком, без сохранения содержания, а также время простоя и другие периоды).

Остальные реквизиты – о получателе заработка, времени работы в организации, наименовании организации и сумме среднего заработка – изменений не претерпели.

Ведомство уточняет, что документ можно заполнить и в произвольной форме. Если вся необходимая информация в нём отражена, нет причин для отказа в выплате пособия или подборе соискателю подходящих вакансий.

Как крадут деньги через терминалы Сбербанка

Вы приходите в отделение банка, вставляете карту в терминал, вводите пин-код – и с вашего счёта тут же списываются деньги на чужой счёт, например на мобильный телефон. Так выглядит новый вид мошенничества, получающий сегодня распространение.

Алгоритм мошенничества прост: злоумышленник начинает на терминале операцию, не вставляя карту, не завершает ее и отходит. Терминал даёт на завершение операции 90 секунд, и если в этот период свою карту вставит следующий клиент, то с неё и будут списаны средства по запросу предыдущего. Эксперты по безопасности видят серьёзные ошибки в схеме работы банкоматов Сбербанка: например, есть возможность настроить устройство так, что сначала выбирается способ оплаты (карта или наличные), а далее уже реквизиты. В самом же банке просто призывают клиентов быть внимательнее, ознакомиться с информацией на экране банкомата, а также обращать внимание на наличие поблизости подозрительных лиц.

Больше уголовных дел на чиновников, кошмаривших бизнес

Генпрокуратура РФ представила бизнес-омбудсмену Б.Ю. Титову данные об уголовных делах, заведённых за воспрепятствование предпринимательской деятельности в 2018 году. Таковых набралось 101, что превысило показатели прошлого года на 40 процентов.

Уполномоченный отметил, что такая динамика является положительной, однако посветовал на короткие сроки привлечения чиновников к ответственности (2 года) и снисходительности российских судей. По словам бизнес-омбудсмена, самые строгие приговоры по ст. 169 УК РФ ограничиваются условными сроками.

Больше всего злоупотреблений прокуратура выявила в сфере предоставления бизнесу прав на земельные участки и выдачи разрешительных документов.

Вторую позицию антирейтинга заняли различные нарушения при проверках предприятий.

На третьем месте – неправомерные посягательства чиновников на имущество бизнеса.

Авто на станции техосмотра будут фотографировать

Президент подписал пакет поправок к закону о техосмотре (ТО) транспортных средств (ТС). Новая редакция регламента вступит в силу в июне следующего года.

В частности, в ней будет закреплено, что диагностическая карта оформляется электронно, путём внесения её сведений в единый информационный реестр техосмотра. Бумажный вариант карты выдадут по запросу автолюбителя, но приоритет при возникновении противоречий будут иметь именно цифровые данные.

Кроме привычных сведений о ТС и его водителе обязательным для внесения в систему станет фотоизображение автомобиля в пункте ТО или на диагностической линии с указанием координат местонахождения транспорта, а также даты и времени начала и завершения диагностики. Нововведение должно пресечь распространённую сегодня практику проведения заочных техосмотров. Дистанционные карты, выданные по старым правилам, будут действовать до истечения срока их действия.

ЭЛИТОПРОИЗВОДЯЩЕЕ ХОЗЯЙСТВО ООО «СКИФ» ПРОИЗВОДСТВО И РЕАЛИЗАЦИЯ СЕМЯН

Озимая пшеница:

БРИГАДА (ЭС), ГРАФ (ЭС), СТЕПЬ (ЭС), МОСКВИЧ (ЭС)
БАГРАТ (ЭС, РС1), ЮКА (ЭС, РС1), ТАНЯ (ЭС, РС1), ГРОМ (ЭС, РС1),
БЕЗОСТАЯ 100 (ЭС, РС1), СИЛА (ЭС, РС1), АЛЕКСЕИЧ (ЭС, РС1),
ГУРТ (ЭС, РС1)

Яровой ячмень БОГАТЫРЬ (РС1)

Кукуруза КРАСНОДАРСКАЯ 291 АМВ F1

Нут ПРИВО-1 (ЭС), ВОЛЖАНИН 50 (ЭС)

Горох СТАРТ (ЭС)

Сертификаты соответствия, карантинные сертификаты предоставляются.

Семеноводческие и семенные посевы апробированы учеными Краснодарского НИИСХ им. П.П. Лукьяненко.

Не заражены фузариозом. оставляются

ст. Староминская, КК, ул. Рабочая, 26

Т./ф.: (86153) 5-69-35, агроном-семеновод: 8-928-432-21-15

e-mail: skif55935@mail.ru www.skif-semena.ru

реклама



ДЕНЬ ПОЛЯ

«Волгоградский овощевод»

ДЛЯ УЧАСТИЯ В ДНЕ ПОЛЯ ПРИГЛАШАЮТСЯ
ПРОИЗВОДИТЕЛИ И ОФИЦИАЛЬНЫЕ ПРЕДСТАВИТЕЛИ

- сельскохозяйственной техники, запчастей, РТИ
- оборудования для теплиц • оборудования для полива и орошения
- агрохимической продукции, семян • оборудования для хранения и переработки овощной сельхозпродукции

В ПРОГРАММЕ МЕРОПРИЯТИЯ*:

- Экспериментальные поля овощных культур (томаты, перец болгарский, лук, морковь)
- Презентация новейших разработок в области агротехнологий
- Круглый стол по актуальным вопросам овощеводческой отрасли Волгоградской области
- Межрегиональная агропромышленная выставка

2019

22-23 АВГУСТА

Волгоградская область,
Среднеахтубинский р-н,
КФХ Чердынцева П.В.

Организатор



(8442) **93-43-02**

www.volgogradexpo.ru
info@volgogradexpo.ru

*Организатор оставляет за собой право вносить изменения в программу выставки

Не хотите проблем по гранту? Стройте сами

Заседание Клуба агрознатоков на семейной ферме Санникова

В предыдущем номере «Делового крестьянина» мы подробно рассказали о посещении производственных корпусов МТФ Виктора Санникова в рамках первого на Дону Дня семейной животноводческой фермы. Немало поучительного узнали фермеры Ростовской области в ходе состоявшегося затем заседания Клуба агрознатоков, которое провели главный редактор журнала «Деловой крестьянин» Николай Гритчин и специальный корреспондент газеты «Крестьянин» Тимур Сазонов.

В ножницах законов

Михаил Голубов, замглавы администрации Красносулинского района: – Ферма Виктора Санникова появилась в чистом поле. Потенциал этого КФХ стал важным условием успешной реализации проекта. Грантовой поддержки, конечно, недостаточно для осуществления такого проекта. Необходим свой задел, как у Виктора Николаевича. Это производство зерновых культур. Всё зерно здесь, если можно так сказать, перетекло в молочные реки. А самое главное для потенциальных участников таких проектов – это желание. Сегодня мы в районе наводим порядок по всем безхозиноновым объектам. Это бывшие животноводческие комплексы, которые вроде бы есть, но использовать их мы не можем юридически. Хотя есть претенденты, готовые купить, провести реконструкцию и начать работать. Думаю, мы в течение полутора лет проведём эту работу. Также мы готовим инвестиционные площадки со всеми коммуникациями в каждом поселении. Индивидуально работаем с каждым КФХ. Для нашего района и для всей области пример КФХ Виктора Санникова показательный, он дорогого стоит.

Виктор Санников, глава КФХ (Красносулинский р-н, Ростовская область): – В 2014 году мы получили грант 10 млн. Не успе-



Обмен опытом продолжился в хуторском ДК

ли начать освоение, как всё обрушилось, и мы из 42 статей расходов вынуждены были оставить 9. Но отступать уже было некуда. Стали заниматься. В прошлом году мы запустили первое поголовье 125 голов, завезли из Германии. Просчитали свои затраты и затраты гранта. Получилось, что 12% – затраты гранта, 88% – свои затраты. В очень сложную ситуацию попали. Три года вкладывались в это дело. Поголовье могли завезти в конце 2016 года. Но тогда не было программы льготного кредитования. Мы должны были либо пойти под 28% годовых, либо подождать. Сегодня условия другие для грантополучателей: 30 млн – грант федеральный плюс 10 млн – из областного бюджета. Фермер должен добавить к этим 40 млн только 10 млн своих. Причём из этих 10 млн вы можете вложить 2 млн своих сбережений, а

8 млн привлечь банковских денег по льготному кредитованию. То есть условия сейчас по сравнению с моими суперприятные. Что касается строительства, то важно реально оценивать требования законодательства по проектированию и строительству животноводческих помещений. Это постановление правительства № 99. Оно существует давно, его не изменили. Первое, с чем я столкнулся: где разместить ферму? У меня в собственности были участки, которые гораздо ближе к моему сельхозпроизводству. Но по требованиям законодательства они не подходили. Поэтому планирующим строительство фермы важно определить местоположение земельного участка в соответствии с законодательством. Дальше вы должны решить, какой будет технологический процесс на ферме. Привязное или

беспривязное содержание животных. Пастбищное? Выгульное? Пока не определитесь, не будете знать, какой скот закупать. Мы со многими советовались, многое посмотрели. Пришли к выводу: самый перспективный способ содержания животных – беспривязное содержание и безвыгульное. Рацион круглый год одинаковый. Это даёт возможность легко проходить и зимний, и летний период. Но для беспривязного содержания характерен высокий травматизм. Я вначале не верил этому. Теперь убедился. Вы должны быть готовы к тому, что травматизм будет составлять от 5% до 10%. Если больше, то нужно разбираться. Следующий вопрос: какой должна быть ферма. Куча условий существует. Корпус от корпуса – не менее 20 м. Проветривание, гидросмыв и т. п.

На стадии проектирования мы работали с двумя компаниями – «ГЕА Вестфалия» и «Делаваль». Специалисты там и там очень грамотные, они предоставили мне варианты фермы. Когда началось строительство, консультировали меня по системе гидросмыва, по полам. Когда начинаете строительство, вы должны определиться с оборудованием. Чья фирма будет поставлять. Под это оборудование должно идти проектирование.

Если у вас животноводческий комплекс, то нужна госэкспертиза. Это приличные деньги, это приличные сроки – до двух лет. У нас времени на раскату не было. Земля была в собственности. Мы перевели её под животноводческие помещения, обнесли забором. Имея чертежи консультантов и свои головы, начали строить. Если бы мы этого не сделали, то потеряли бы очень много времени. Нас бы долбил МСХ, потому что сроки освоения гранта ограниченные. Такие примеры уже были в области, когда обладатели грантов оставались у разбитого корыта.

Отдашь деньги фирме – придут дяди в погонах

Санников: – Первый и второй корпуса мы построили в 2015 и 2016 годах – доильный блок и основной корпус. В 2017 году построили третий корпус – телятник с родильным отделением. После постройки двух первых корпусов мы стали их узаконивать. Если ваши помещения не превышают 1,5 тыс. кв. метров, вы всё это можете делать на уровне района. Это главный архитектор, естественно – поддержка главы района, начальника УСХ. И уже потом по факту приезжают районные проектировщики, делаем проект, получаем разрешение и в течение года вводим в эксплуатацию. Может, это неправильно, но сработало. На данный момент все здания фермы введены в эксплуатацию, поставлены на учёт, зарегистрированы в Росреестре. Если бы делали всё по закону и ждали, было бы сложно уложиться в отведённые сроки. Так что если у кого возникнут вопросы по этому поводу, обращайтесь за консультацией. Ещё очень сложные дела с энергетиками. Подключат они вас быстро. Но сколько это будет стоить? Мы пошли по альтернативному варианту. Сегодня наши энергетики уже не монополисты. Есть другие организации, которые выполняют ту же работу – начиная от получения техусловий до постройки и введения в эксплуатацию. Мы таких людей

нашли. Они построили нам в два раза дешевле.

Водоснабжение желательнее иметь собственное. Если захотите подключиться к коммунальным сетям, то вам эта водичка будет выходить намного дороже электричества. Поэтому бурите скважины, оформляйте их, проводите экспертизы воды, и у вас всё будет в порядке.

Дорогу мы построили хозспособом.

О строительстве. Мы прочитали в «Деловом крестьянине» об опыте строительства МТФ у кубанского фермера Василия Ляшенко, тоже на голом поле. Поехали к нему с сыном, всё посмотрели. Были удивлены напору этого человека, который шесть лет строил свою ферму. И сейчас развивает это направление семимильными шагами. Он мне сказал простую вещь: если не хотите проблем по гранту, не связывайтесь со строительством. В строительстве по гранту нужно подтверждать каждую копейку. Разработать проектно-сметную документацию, пройти все экспертизы сможет редкая фирма-застройщик. Вам все будут обещать льготные условия, а в итоге вы можете крепко влететь. И потом к вам будут приходить дяди в погонах, измерять толщину бетона, арматуру и всё остальное. Если вы готовы к этому, то пожалуйста. Но я бы не рисковал. Через мою стройку прошло около 20 бригад. У одних руки не такие, у других ещё что-то. Пришли представители фирмы: сделаем под ключ каркас. У них разрешение на проведение этих работ, у них свой парк спецмашин. Они буквально за полтора месяца перевезли из другого места и поставили мне два каркаса. Я им благодарен. Раньше мы, получатели гранта, открывали счёт в банке, куда поступали деньги гранта. Мы что-то покупали, затем несли платёжку в МСХ, который давал разрешение на проплату второй части платежа. Теперь деньги уходят в казначейство. И пока не подписан акт приёма-передачи, деньги гранта вы не сможете тронуть. Тогда либо нужно влезть в кредиты, либо строить за свои деньги. Как-то неправильно получается. А если коснуться покупки импортного скота, то я вообще не знаю, как это теперь будет выглядеть. Потому что все контракты на покупку импортного скота разбиваются четырьмя платежами. И последний вы оплачиваете только по прибытии поголовья сюда. А это очень дорогой скот. Таких денег у фермера точно нет. Субсидии с задержкой, но проходят всегда. Скот тоже субсидируется.

Через 9 месяцев родился бизнес-план уродец

Модератор: – Деньги гранта на что пошли?

Санников: – Купили «Дон 680», кормораздатчик, пресс-подборщик, трактор и доильное оборудование «Ёлочка» с танком-охладителем.

Модератор: – МСХ в своё время разрабатывал типовые проекты ферм. Вам такой проект предлагали?

Санников: – Нам предлагали услуги по разработке бизнес-плана в одном из вузов. Я пытался воспользоваться этим вариантом. Но потратил 9 месяцев, и в результате получился уродец. И мы сами довели его до ума. А типовой проект, по моим сведениям, остался на уровне идеи. Да это и не реально. Потому что возьми 100 человек, и у каждого будут разные условия. Проекты такие можно брать за основу, но целиком они никогда не пойдут в дело.

Модератор: – Как дополняют друг друга растениеводство и животноводство в вашем хозяйстве?

Санников: – Мы только начали вывозить органику на поля. Пока только на пары. Накоплено около 2 тыс. тонн удобрений на основе навоза. Хотим внести под зябь. Это позволит увеличить скорость гниения пожнивных остатков и повысит плодородие. Около 300 тонн зерна у нас используется в животноводстве. Это добавленная стоимость. Всё зерно с полей подрабатывается на ЗАВ по 50 тонн в час. Дроблёное зерно используем на корм скоту. Полова идёт на подстилку. В результате мы получили замкнутый цикл.

Модератор: – Какая часть ваших сельхозугодий работает на ферму?

Санников: – Из 2,5 тыс. га примерно 7%.

Вопрос из зала: – «Ёлочка» чьей фирмы у вас?

Санников: – Я уже сказал, что работал с двумя фирмами – «Делаваль» и «Вестфалия». Оборудование и специалисты в обеих хорошие. Мы выбрали оборудование, которое оказалось дешевле, – «Вестфалии».

Олег Гридин, директор компании «АгроЛенд» (партнёр мероприятия): – Виктор Санников выбрал систему содержания безпривязь. Это, конечно, шаг вперёд. В нашем опыте три года назад было строительство новой современной фермы привязного содержания на 100 голов дойного стада. Исходили из бюджета. Думали, будет дешевле. Но

оказалось, что проектирование, строительная часть, технологическое оборудование совсем не дешёвое удовольствие. На те же деньги можно было поставить современный молочный блок, коровник. И это были бы доильный зал, программа менеджмента управления стадом, мониторинг продуктивности стада, система выявления охоты и прочее, чего нельзя сделать на привязной ферме. На привязной только визуальный контроль. Мы очень сильно зависим от доярки: как подключила аппарат, правильно ли доила. Для увеличения надоя она даже будет подкармливать корову, что не всегда правильно. В современных методах содержания коров монокорм – это определяющее, общий метод содержания – определяющее, автоматизация многих промышленных процессов – навозоудаление, доение, охлаждение молока, промывка технологического оборудования – в совокупности даёт хороший результат. Что сокращает и энергозатраты, и трудозатраты, и сказывается на себестоимости продукции. В современных подходах есть и роботизированная техника. Это позволяет освободить время фермера для работы в поле. Эти моноблочные системы работают с небольшим поголовьем – от 50 до 60 голов на один моноблок. Здесь присутствуют представители разных компаний, производящих оборудование для ферм. Но есть нормы технологического проектирования, от которых никто не должен отступать. Такие как ширина кормового места, глубина стойлового места. Да, хозспособом построить коровник можно, но по правильным нормативам: высокие потолки, хороший воздухообмен в расчёте на голову, кратность циклов навозоудаления. Этим наша компания и занимается.

Всё начинается с вас, людей, принимающих решение. Молочное животноводство – это бизнес навсегда. Затем этап проектирования, в ходе которого можно учесть чужой опыт, в том числе горький. Нужно выбрать метод содержания. В том числе содержания внутри корпуса. Возможны выгульные базы для моциона. И обязательно учитывать нормы проектирования. После этого идёт финансовая составляющая, привлекаются инструменты для получения грантов, кредитов, собственных средств. Затем – выбор поставщика. Каждый поставщик несёт свою технологию. Тут уже выбирается технологическая линия. Основа у всех одинаковая. Велосипед изобретать не нужно. Тем не менее есть нюансы. Из них и строится вся конкуренция. Мы поставляем технологическое

оборудование, разрабатываем общий концепт, ведём ферму от начала до конца. И самое главное – потом остаётся и пытаемся совместно с предприятием выводить предприятия на нужные показатели. У нас есть также программа интенсивного выращивания телят.

Не всякий робот обслужит 60 коров

Денис Чупринин, гендиректор ООО «Современные фермы юга» (партнёр мероприятия): – Для обеспечения кормами на голову нужно выделить от 1,5 до 3 га площади. Корова потребляет около 50 кг смешанного рациона, или 25 кг сухого вещества, и может выпить до 200 литров воды в сутки. Всем известны положительные аспекты работы с голштино-фризской породой. Но чрезвычайная чувствительность к стресс-факторам и умеренная мясная продуктивность зачастую уравнивают экономические шансы голштинов с другими комбинированными породами, с учётом лучших показателей по жиру и белку. Это может быть очень важно при выборе доильного оборудования. Два варианта. Первый: ферма с замкнутым циклом, поголовье 120 голов, доильный зал «Ёлочка» два по пять. Всё поголовье, кроме телят на выпойке, располагается в одном корпусе. Всё это потребует определённой инфраструктуры. Второй вариант: ферма на 60-80 голов. Это напрямую связано с выбором породы. Различная молокоотдача может сказаться на производительности робота. Применяется один доильный робот. Все животные в одном корпусе. Требуется также инфраструктура, сопоставимая с первым вариантом. У каждого варианта есть плюсы и минусы. Доильный робот компании «ГЕА» появился на рынке позже всех. Он более современный. Он самый доступный по цене.

Вопрос из зала: – Вы сказали, что важен подбор породы коров. Что имеете в виду при подборе коров на робота?

Чупринин: – Голштино-фризская порода отличается значительно большей интенсивностью молокоотдачи. В случае с комбинированными породами, у которых молокоотдача намного выше, вряд ли можно будет обслужить больше 60 голов. Поэтому на этапе проектирования и выбора оборудования обязательно нужно учитывать породу.

Максим Кузьмин, менеджер ООО «Молочный выбор» (партнёр мероприятия): – Успешное



В зале коллеги из разных районов

молочное животноводство состоит из кормления, комфорта животных, генетики, оборудования и т. д. Этим нужно управлять как одним целым. Программа «Дель Про» собирает данные с доильной установки, помогает нам их анализировать и принимать решения. Мы можем участвовать в составлении рациона, контроле их, контроле загрузки кормов в кормораздатчик и выдаче их на кормовой стол. Есть навигатор, позволяющий эффективно заниматься воспроизводством, гормональный экспресс-анализатор молока, собирающий порции молока с каждой дойки и анализирующих их на состав гормонов и выдающий не только цифры, но и рекомендации, что нужно делать с каждым животным. Эти рекомендации мы составляем вместе с сотрудниками фермы. Готовы работать с любым количеством голов – от 10 до 10000 коров (такие фермы есть у компании «Делаваль» в мире). Есть оборудование самое простое. В том числе для привязных ферм. И роботы. В прошлом году выпущен наш новый робот, способный доить от 80 голов. «Молочный выбор» покрывает территории Ростовской области, Краснодарского края и Крыма. У нас есть свой штат консультантов. Всем, у кого есть животноводство, предлагаем бесплатный аудит фермы. Наш специалист готов приехать, провести рабочий день у вас, чтобы дать стартовые советы.

Молоко из бочки раскупают по 50 руб./литр

Николай Ходячий, директор ООО «Агро-Тех» (партнёр мероприятия): – Мы изготавливаем бескаркасные арочные конструкции в животноводстве. У каждого своя задача. Вот сейчас

строим одной компании целый комплекс: проходная, сенохранилище, коровник – всё бескаркасными. А потом достраивай сам. Например, купол, стойки, фундаменты, напыление пеной мы делаем. А кладку уже делают из шлакоблока. А кто-то доской зашивает и рубероидом. У каждого свои материалы. И ферма работает. Мы специализируемся на начальном этапе создания фермерских хозяйств.

Самое ценное, что сегодня есть в регионах, это разрушенные фермы. Их надо за копейки выкупать и делать реконструкцию. Никаких проектов не надо.

Реплика: – Реконструкция – это тоже сомнительно. Перед покупкой фермы нужно проверить её эпизоотическое состояние. А если не делать проект, то нужно повторить здания в тех габаритах, в которых были старые.

Ходячий: – Чем ценен бескаркасный. Сегодня у вас появилась идея, а через три месяца уже можете ставить животных. Бескаркасные относятся к зданиям, сооружениям некапитального характера. Правда, потом могут у вас возникнуть сложности, когда захотите взять кредиты и обозначить стоимость этих зданий. Но мы говорим о начальном этапе.

Игорь Степаненко, глава КФХ (Октябрьский р-н, Ростовская область): – Мы держим своих коров на пастбище. Это позволяет удешевить производство молока. По правилам скот надо выпасать не далее чем в двух километрах от фермы. И там должна быть вода – пруд или речка. Но есть минусы у этого способа. Трудно найти добросовестного скотника. Надо самому постоянно контролировать, чтобы скот не зашёл на чужие поля. Из плюсов ещё отмечу следующее: отёл проходит лучше, если коровы постоянно движутся. Часто у меня коровы телятся прямо в поле. И

происходит это легко.

Я был на конференции, где предлагали покупать переносные доильные установки для пастбищ за 5 млн. Для моего небольшого поголовья – 30 дойных коров – это нереально.

Я получил грант два года назад. Получал как раз через казначейство. В самом казначействе не совсем понимали, как это делать. Но в итоге разобрались. Я тоже не стал вкладывать грантовые средства в строительство. А всё пустил на закупку техники и поголовья.

Хочу предостеречь начинающих фермеров: если надумаете получить грант, не вздумайте делать печать. Если у вас есть печать, то при совершении покупки на средства гранта у вас должен быть компьютер со специальным программным обеспечением, а под него определённая скорость интернета. Если скорость не та, то платёжки не проходят.

Реплика: – А в нашем районе казначейство без печати не работает. Надо электронный ключ заказывать.

Модератор: – Какая у вас себестоимость молока?

Степаненко: – Около 12 руб./литр.

Модератор: – По какой цене реализуете?

Степаненко: – У меня заключён договор с кооперативом «Молочный дом». Но в основном реализую удой на рынке из бочки. Сейчас розничная цена 50 руб./литр. А если сдавать в «Молочный дом», то по 20 руб./литр.

Модератор: – Какая у вас порода коров?

Степаненко: – Красная степная. Надой от коровы около 4 т/год. Считаю, что в моём случае это оптимально.

Пётр Смородин, представитель Торгово-промышленной палаты Ростовской области: – На мой взгляд, главная составляющая любого предпринимательства, а в молочном животноводстве особенно, это сбыт. Нам нужно продать всё, вовремя и по хорошей цене. Сырое молоко через 72 часа уже не сырое. Продавать по 50 рублей, как удаётся фермеру Степаненко, это хорошо. Но основная масса молока сегодня у нас уходит по ценам 16-20 рублей. К тому же молзаводы используют отсрочку платежей. Сейчас планируются изменения в 381 ФЗ – о торговле. Они позволят кооперативам (объединениям фермеров) заниматься реализацией продукции через развозную торговлю – автолавки.

Фото Виктории Сапуновой

19-22

NOVEMBER 2019

Russia | Krasnodar
Kongressnaya str, 1
Expograd Yug

26th
International
exhibition

of agricultural machinery,
equipment and materials
for crop production



YUGAGRO

Free ticket
on yugagro.org



12+

Organised by



General partner



Strategy sponsor



General sponsor



Official partner



Business program sponsor



Official sponsor



Sponsor of information stands



Exhibition sponsors



Крестьяноведение

Ведёт Виталий Яковлевич Набоженко, nabojenko@krestianin.ru



Царь Тишайший, век бунташный

Царь Алексей Михайлович (1629-1676) правил Россией в переломную эпоху, когда в стране шла яростная подспудная борьба двух идеологий, впоследствии названных западничеством и славянофильством. На фоне своего сына Петра I он выглядит консерватором и приверженцем отжившей старины. Но такой взгляд ошибочен. На самом деле этот русский самодержец был скорее западником. Однако он понимал, что слишком крутые меры могут привести лишь к новым потрясениям, а потому по мере сил старался их избегать. Именно поэтому Алексей Михайлович получил прозвище Тишайший. Таковым, впрочем, он был лишь в пору своей молодости. В зрелом же возрасте царь всё больше полагался не на силу убеждения, а на убеждение силой. Он жил по законам своего времени. А время было бунташное...

Личность и семья

Рождение наследника престола имело для страны чрезвычайное значение: этим утверждалась династия Романовых как таковая. Его тщательно берегли от сглаза, порчи, дурного влияния. С пяти лет царевича отдали «дядьке» - боярину Борису Морозову. Воспитание было комнатным. Царевич был публично представлен народу лишь по достижении 14 лет. После смерти родителей в 1645 году на плечи их сына, 16-летнего Алексея Михайловича, легла огромная тяжесть власти. Через три года Алексею представили сестёр Милославских. Он женился на старшей, Марии. Она родила царю 13 детей. После её кончины царь женился снова. Новой царицей стала 20-летняя дочь рязанского дворянина Наталья Нарышкина. Она родила царю ещё троих детей, среди них в 1672 году первенца - сына Петра, будущего реформатора России. Из всех Романовых это рекорд. Алексей Михайлович прославился редкостью богобоязненностью, благочестием. Он с необыкновенной строгостью соблюдал посты. Был образцовым семьянином. Главной страстью его жизни была соколиная охота. Телосложения он был крепкого и, несмотря на деятельную жизнь, был склонен к тучности. От «крепости телесных сил» скоро ничего не осталось, и государь умер всего лишь 47 лет от роду.



Измайловский хозяин

Село Измайлово стало одной из любимых загородных резиденций царя. Там в полной мере проявилось неожиданное, на первый взгляд, качество русского правителя: он оказался весь рачительным хозяином и даже незаурядным агрономом-испытателем. Его трудами в Измайлово за два десятилетия возник огромный, так и хочется сказать, агропромышленный комплекс. По приказу царя туда привозили на работу лучших отечественных специалистов, а также за немалые деньги нанимали иностранцев. Там применялись разные земледельческие машины. Одни машины молотили хлеб силой воды, другие - колёсами без воды. Кроме большого полеводческого хозяйства там был разведён внушительный огород, имелись пасеки и скотные дворы. Кроме того, царь завёл в этом селе ботанический, аптекарский и другие сады, в них акклиматизировали иноземные фруктовые деревья, имелись виноградники, выращивали арбузы и даже разводили шелкопряд. Появилась разветвлённая ирригационная система, насчитывавшая 37 прудов. Открылись льняной и сте-

клянный заводы. Опыты поглотили уйму времени и финансовых средств.

Соляной бунт

Социальный взрыв произошёл в 1648 г., когда Морозов ввёл высокий налог на соль. Цена на соль подскочила вчетверо - с 5 до 20 копеек. А ведь соль нужна была всем. Это консервант. Нельзя было сохранить продукты, мясо, рыбу, не засаливая их. Резко взлетели цены и на продукты. Прочтители взяли точничество и произвол. Толпа обратилась к царю с челобитной, но стража разогнала её. Народ стал громить дворы «начальных людей», убил трёх приближённых Морозова. Жизнь же самого боярина буквально вымолотил у бушующей толпы сам царь. Но от услуг Морозова царю пришлось отказаться. Вскоре волнения пошли на убыль. Волна восстаний прокатилась и по другим городам.

Соборное уложение

Самым важным событием начала царствования Алексея Михайловича стало принятие в 1649 г. Соборного уложения - нового свода законов. Уложение состояло из 25 глав, включавших в себя 967 статей. Оно предусматривало более суровые, чем раньше, наказания за преступления против государства и церкви. У Соборного уложения оказалась долгая жизнь. Им пользовались судьи почти 200 лет, до начала XIX в. Уложением было установлено полное крепостное право - теперь срок розыска беглых крестьян не ограничивался каким-то периодом. Помещик мог вернуть своего беглого крестьянина, сколько бы лет ни прошло со дня его побега. Это означало полную победу крепостничества, фактически превращение в абсолютно бесправных рабов крестьян, да ещё и посадских людей.

Украинский узел

В середине XVII века против гнёта католической Польши поднялась православная Малороссия (Украиной, то есть «окраиной», её называли только поляки). Именно в эту эпоху начались серьёзные проблемы у поляков с их украинскими подданными, которых они вообще не считали равными себе. Там дискриминация была особенно чувствительна для украинцев, сохранивших верность православию

В 1648 г. в Речи Посполитой вспыхнул мятеж казаков Украины. Во главе их встал гетман Богдан Хмельницкий. Казаки одержали ряд побед над поляками, но затем сами начали терпеть поражения. Поляки резали украинцев, украинцы резали поляков.

Тогда казаки стали проситься в подданство к царю Алексею Михайловичу. И он дал согласие. Этот очень ответственный шаг неизбежно вел к войне с поляками.

На Переяславской раде 8 января 1654 г. казаки постановили «пойти под высокую руку» русского царя.

Это привело к разрыву с Польшей и началу новой войны. Воевали и со Швецией, и с Турцией.

Маленькая победоносная война, которая замыслилась в 1654 году, обернулась тяжелейшим 13-летним конфликтом. Левобережную Малороссию таки присоединили. В 1657 г. умер Богдан Хмельницкий. Уже в последние месяцы жизни он стал жалеть о том, что «пошел под руку» царя, и вступил в тайные переговоры со шведами. Преемники Хмельницкого «шатались». Сменявшие друг друга гетманы смотрели то в сторону Варшавы, то в сторону Москвы, а то и в сторону Бахчисарая и Стамбула. Они переходили то на православную сторону, то на католическую, и не по одному разу... Вмешавшаяся Турция признала за Россией Левобережную Украину и Киев.

Медный бунт

Он случился в 1662 году. Стремясь сберечь серебро, нужное для военных расходов, власти платили жалованье медью, формально приравняв медные деньги к серебряным. Медь обходилась в 60 раз дешевле, чем се-

ребро. При этом налоги собирались серебром, а жалованье выплачивалось медью. Казна стала печатать медные деньги сверх всякой меры. Через семь лет «обменный курс» достигал пятнадцати к одному. Началась инфляция. Ситуацию усугубляли фальшивомонетки.

Цены резко скакнули вверх. Беднота оказалась на грани голодной смерти. Это и стало поводом к народному возмущению. Восставшие стали требовать от государя расправы с боярами, виновными в бедствиях народа. Но он приказал «сечь и рубить» восставших. Полторы сотни бунтовщиков повесили, многие отсекали руки и ноги, остальным поставили на лицо клеймо «буки» («бунтовщик») и сослали в дальние края. По «медным делам» пострадало до 7 000 человек. Медные деньги пришлось всё-таки изъять из обращения.

Восстание Стеньки Разина

Но страшнее всего оказался бунт, переросший в крестьянскую войну, под предводительством донского казака Степана Разина. Он был незаурядным народным вождём. Вообще-то, его называли Стенька – это как батько. Кстати, среди казаков слыл колдуном. Это движение зародилось на Дону. В 1667 г. совершил поход по Волге «за зипунами» (добычей), а в 1668 г. разграбил каспийские владения Персии, освобождая русских пленных, и разбил иранский флот. В его небольшой казачий отряд в 200 человек вливались «бездомовные», «голутвенные», «гулящие» люди, беглые холопы и крестьяне, а также татары, мордва, марийцы, чуваша. Но движущей силой, конечно, были казаки. Вскоре отряд разросся до громадного войска

в 20 тысяч человек. Будущая народная война против государства начиналась как разбойничья эпопея.

Разин в 1670 замахнулся («а чем я не царь?») на Москву. Перед этим он захватил Царицын, Камышин, Астрахань, Саратов, Самару. Расправы, казни и убийства происходили каждый день. К примеру, захватив Царицын, переубивали сразу всех дворян, а людям Разин объявил: «А теперь всё ваше. Вы все свободны. Делайте что хотите». Увы, Разин не обладал ни стратегическим даром, ни дальновидностью. Предпочитал действовать, следуя внезапным порывам. Этот недостаток, очень серьёзный для вождя, стал одной из причин поражения повстанцев. Споткнулся Стенька в Симбирске. Хотя смело сражался с саблём в руках, его унесли, дважды раненного. А потом он собрал вокруг себя казаков, старых своих товарищей, и увел их прочь, а остальную армию бросил без командования. Сам же попросту сбежал на Дон, но не спасся. Здесь в Кагальнике его выдала властям домовитая казацкая верхушка во главе с крёстным отцом Разина К. Яковлевым. Народный вождь из Разина вышел неважный, но умер он молодым. 6 июня 1671 года после страшных пыток на Болотной площади его четвертовали. В свой последний, смертный час он «ни единым вздохом не обнаружил слабости духа». А мятеж продолжался несколько месяцев. После победы над мятежниками от рук палачей погибло по судебному приговору более 11 тысяч человек.

Многие события, к сожалению, остались «за кадром». К примеру, небывалый до тех пор церковный раскол между «грекофилами» и «ревнителеми» (староверами). Мы восполним этот пробел.

10-я СЕЛЬСКОХОЗЯЙСТВЕННАЯ ВЫСТАВКА

**САРАТОВ
АГРО.
ДЕНЬ ПОЛЯ**

8 - 9 августа 2019



- ✓ СЕЛЬХОЗТЕХНИКА, ОБОРУДОВАНИЕ ДЛЯ АПК
- ✓ РАСТЕНИЕВОДСТВО, СЕЛЕКЦИЯ
- ✓ СРЕДСТВА ЗАЩИТЫ РАСТЕНИЙ, УДОБРЕНИЯ
- ✓ МЕЛЬНИЧНЫЕ И ЭЛЕВАТОРНЫЕ КОМПЛЕКСЫ
- ✓ ТОПЛИВО, СМАЗОЧНЫЕ МАТЕРИАЛЫ
- ✓ ЗАПЧАСТИ И КОМПЛЕКТУЮЩИЕ
- ✓ ОБОРУДОВАНИЕ ДЛЯ ОВОЩЕХРАНИЛИЩ И СКЛАДОВ
- ✓ СТАНДАРТИЗАЦИЯ И МЕТРОЛОГИЯ
- ✓ УСЛУГИ ДЛЯ ПРЕДПРИЯТИЙ АПК
- ✓ КОММЕРЧЕСКИЙ ТРАНСПОРТ

Место проведения:

г. Саратов, Экспериментальное поле
ФГБНУ «НИИСХ Юго-Востока»
объездная дорога между микрорайонами
Солнечный и Юбилейный

Подробную информацию можно получить:
Тел.: (8452) 227-247, 227-248
<http://expo.soft.ru>, <http://vk.com/softl.expo>



СОЮЗ «БЕЛГОРОДСКАЯ
ТОРГОВО-ПРОМЫШЛЕННАЯ ПАЛАТА»

БЕЛЭКСПОЦЕНТР

**2 - 4
октября 2019**

XXIV межрегиональная
специализированная выставка

под Патронажем ТПП РФ

**Белгород
АГРО**

г. Белгород, ул. Победы, 147-а

Т./ф. (4722) 58-29-66, 58-29-65, 58-29-41

www.belexpocentr.ru; e-mail: belexpo@mail.ru

Охота и рыбалка

Ведёт Николай Александрович Чачуа, nikolai.chachua@mail.ru



Недавно, в интернете наткнулся на обсуждение в Государственной Думе поправок в закон «Об охоте и рыбалке». Стало любопытно. Посмотрел.

Тренировка гончих по фотографиям?

Сначала выступила, видимо, большой специалист в области охоты и знаток в воспитании охотничьих собак моя землячка Ольга Тимофеева. Рассказала о том, какие ужасы творятся в нашей стране. Оказывается, у нас бессовестные и алчные люди притравливают охотничьих собак на живых диких животных. Страстно, уверенно, с большим пафосом говорила о морали и нравственности. На лице искреннее страдание и боль. Депутатам показали ролик о притравке зверей. Зрителям в интернете не могли показать, уж, видимо, слишком жестокое зрелище. Были слышны только визг и лай. Потом она рассказала, как на этих станциях истязают беззащитных зверей не только собаки, но и сами работники: вырывают им зубы, морят голодом. Всё для того, чтобы, ослабленные, они не могли оказывать сопротивление мощным откормленным псам. Потом выступил ещё один из авторов поправок. Серьёзный и сосредоточенный депутат привёл конкретные, ужасающие культурного человека цифры: в стране обнаружено 152 притравочных станции. На них содержится 55 барсуков, 57 кабанов, 68 лис и даже 77 медведей. Суть поправок сводилась к полному запрету контактной притравки и разрешению только бесконтактной. Что это такое, никто не объяснил. Намекнули, что это можно делать через сетку, стекло или по каплям крови. (По каким каплям, чьей крови?) Потом решили, что это должно определить правительство. Что определить? Методику тренировки гончих по фотографиям? Началось обсуждение, и закипели страсти. Один депутат обозвал всех охотников извергами. Другая – живодёрами. Сказала, что в стране охотников больше, чем объектов охоты. Что охота привела к гибели огромного количества животных. Всё это

Закон поперёк традиции

Обратная сторона некомпетентных запретов

без всякой привязки к способам натаски собак. Потребовала не останавливаться и усилить борьбу со злом. Тимофеева пообещала: это только начало. Казалось, благородный порыв приведёт к запрещению охоты вообще. Ну что это за дурная привычка – ходить по стране и стрелять во все стороны. Непорядок. Депутат-вегетарианец попытался извлечь по этому поводу цитату даже из «Библии» – не получилось. Единодушный порыв покончить со злом нарушил депутат от ЛДПР. Он просто взвился на трибуне. Призвал коллег хоть раз побывать на охоте. Говорил о селекционной работе, о ценности карело-финской лайки, о дрессировке служебных собак... Обещал не подавать коллегам руки, если поправки будут приняты. Никого не тронула его страсть и угроза. Поправки приняли.

Собака, загрызающая добычу, порочна

Просмотрев эту историю, я, убеждённый противник жестокого обращения с животными, крепко задумался. Что происходит? В стране глубокий экономический кризис. Как я понимаю, депутаты должны денно и ночью искать пути выхода из него. Создавать законы, обеспечивающие благоприятный инвестиционный климат. А они занимаются любимым делом: запретительством. И из-за чего? Из-за того, что какие-то люди занимаются натаскиванием собак на диких животных. На всю гигантскую страну полторы сотни станций, на которые не приходится даже по две особи. Откуда депутаты взяли,



что их владельцы заинтересованы в уничтожении приносящего доход материала? Кому нужны ослабленные звери с вырванными зубами? Кто им сказал, что собаки способны насмерть загрызть кабана или медведя? У них совсем другая задача: обнаружить зверя, остановить, выгнать на стрелков. Это невоспитанные собаки рвут зайцев, лис, уток... Такое поведение считается глубоким пороком – собаки отбраковываются. А известно ли депутатам, напирающим на мораль и нравственность, что в стране ежегодно забиваются миллионы ни в чём не повинного домашнего скота? На специальных комбинатах этим занимаются хотя бы в отсутствие детей. А в сёлах бьют скот не только в присутствии, но и с их участием. А вот уж куда точно не ведут детей и посторонних зевак, так это на притравочные станции. Это скрупулёзная работа для профессионалов, а не аттракцион. Зато в цирк ведут. Там развесёлые и бесстрашные люди уничтожают диких животных: заставляют плясать собак, а медведей

ездить на велосипеде, убеждая нас, что им это нравится. И тоже, как ни странно, за деньги. Что же происходит? Плохо осведомленные люди принимают решения, влияют на жизнь миллионов сограждан. В стране 14 миллионов охотников. Из них охотой с собаками занимается ничтожно малое число. Скоро хороших собак не останется вообще. Селекционная работа на плечах единиц энтузиастов. Они нуждаются в государственной поддержке или хотя бы в понимании. А им предлагают неизвестную самим депутатам методику через стекло или сетку. То есть за стеклом гуляет лиса, а рядом беснуется собака. А в поле она не знает, что делать. Или, может быть, просто часто лайке показывать фото медведя и тем самым возбуждать в ней древние охотничьи инстинкты. Вот я сказал, что такие решения влияют на жизнь миллионов людей, и задумался: а влияют ли?

«В раю у Раи»

В этом году весна пришла быстрая, дружная, весёлая. Руки

зачесались – на воблу пора. Обычно мы едем после пуска воды через Волжскую ГЭС, когда рыба устремляется вверх на нерест. Но сейчас, обзвонив волжан, решили ехать раньше. Тут вышли новые правила рыбалки. Как всегда, увеличили штрафы и размер вылавливаемой рыбы. Для воблы не менее 17 сантиметров, к тому же улов в день не должен превышать 5 килограммов. Посидели с друзьями, покумекали. Было непонятно, кто и как будет определять количество дней, килограммов, сантиметров. Потом плюнули и поехали.

Часть пути в Камызяцкий район лежит через столицу Астраханской области. Здесь можно запросто попасть в пробку и простоять полдня. Но обошлось. Рыбаков ещё мало, проскочили. В посёлке Кировский остановились. Он на берегу красивой речки Кизань. Прямо перед посёлком нас встречают два больших аншлага «Водоохранная зона», т. е. любая хозяйственная деятельность запрещена. Сразу за ними и начинается хозяйственная деятельность. Вдоль речки – улицы, магазины, ездят машины, тракторы.

Нас ждали. Огромный шумливый хозяин базы Геннадий. Он в подпитии и говорит без остановок. Я здесь впервые, но он хватает меня в охалку и расцеловывает. Гордо показывает на новую вывеску на стареньком домике: «Рыболовная база “В раю у Раи”». Рая – его жена. Собственно, базой является небольшая площадка у берега, причал с двумя лодками и кострище с приспособлениями для варки пищи. Посреди площадки боль-

шое дерево, под ним стол. Дерево оборудовано лампочкой и большой розеткой для зарядки сразу шести телефонов.

Справа четыре палатки, это ребята из Краснодара. Они настоящие заготовители. У палаток штук шесть бочек, уже заполненных засоленной воблой. Увиденное обрадовало: значит, и мы поймаем.

Началась обычная рыбацкая жизнь. Кто-то уезжал, кто-то приезжал. Утром все шли на воду. Ловили с причала, с лодок, с берега. Вечерами мужики крепко выпивали. Шумные компании легко уживались с тихими. Угощали друг друга припасами и самогонном. Краснодарцы так отметили день рождения молодого паренька Коли, что утром мне пришлось ему сказать: если он будет так праздновать каждый свой день рождения, то у него их будет немного. Он засмеялся и пошёл пересказывать мою речь друзьям.

Все выпивали. Но всех превзошли отставные полицейские из Георгиевска. С громкой музыкой, с песнями и плясками, обильным столом. Казалось, они забыли, зачем проехали семьсот километров. Потом успокоились, разбрелись по берегу.

Мне не досталось места в лодке. Пришлось ловить с причала. Здесь вобла шла не очень крупная. Как минимум, половину приходилось отпускать. Снимая с крючка не соответствующую стандарту рыбку, я думал: «Какому умнику пришло в голову его установить?» Дело в том, что освободить её невозможно, не повредив. О чём думал этот человек? Что брошенная в воду рыба с выколотыми глаза-

ми и изорванным ртом выживет и принесёт потомство? Он большой оптимист, этот парень. Лучше бы запретил рыбе менее 17 сантиметров ловиться на крючок.

С десятком бочек на Краснодар

Сидя на пристани, я осмотрелся и пришёл к выводу, что нахожусь в огромном обществе преступников. Вот улица, по ней люди ездят на машинах. По берегу бродит скот. Это запрещено Водным кодексом. Улицу надо переносить или отнять у жителей возможность подъезжать к собственным домам. Закон строго запрещает подъезжать к водоёмам по дорогам без твёрдого покрытия. А где оно есть, это твёрдое покрытие? В дельте Волги сотни деревень. А дорог к рекам нет, в лучшем случае, они есть к самой деревне. По Водному кодексу расстояние приближения к водоёмам на транспорте зависит от длины речки. И кто знает эту длину? Ведь их, речек, тысячи. Правда, закон предписывает местным властям устанавливать аншлаги, забыв определить источники финансирования.

Почему так происходит? Кто-то в Москве вдруг озаботился порядком на берегах наших рек. Что ж, благородное желание. Вот только вопрос: рыбаки, которые раньше бросали мусор на берегу, теперь, оставив машину (на минутку представим себе такое) за двести метров, потащат его на стоянку? С какого перепугу? Да его станут бросать даже те, кто раньше за собой убирал. А как представить себе картину, когда люди привозят лодку из

Москвы и катят её это же расстояние к берегу? А затем обратно, что иногда просто физически невозможно.

Вообще, мне кажется, что наши депутаты и всякие там чиновники относятся к нам, как малым неразумным детям. Ну не верю я, чтобы жители какой-нибудь береговой сибирской деревни просили депутатов создать для них такие проблемы. Река для них всё: хлеб, товары народного потребления... Дорог нет? Пристаней? Так стройте! Никто возражать не будет. Но запретить легче. Проголосовали, подписали, а там хоть трава не расти. И не растёт. Растут проблемы.

А ведь ещё мудрая Екатерина Вторая наставляла своих помощников: закон должен идти за традицией, а не традиция за законом.

Собираемся домой. За три дня поймали неплохо. Но наши соседи-краснодарцы отличились. С десятком бочек воблы грузят в автомобильный прицеп, всего килограммов триста. Спрашиваю: «Как же вы провезёте столько рыбы?» Они смеются: «Как всегда. Да кому это надо?» Действительно, кому это надо...

Едем обратной дорогой. Рыбаков стало прибывать. Они заполняют берега рек, проток, речушек. Машины ставят на берегу. Особо законопослушные – метров за двадцать. Аншлагов нигде как не было, так и нет.

Прав был Михаил Евграфович Салтыков-Щедрин: свирепость российских законов смягчается необязательностью их исполнения.

SODRUG@MAIL.RU +7 (929) 816-10-64 WWW.MAISE-SODRUGESTVO.RU

ООО «Содружество»

г. Новошахтинск,
ул. Просвещения, 17/5
+7 (863) 692-19-33



NeoPort

afu®

Флоракс

Контадор

Парус

23-25
Октября 2019

Краснодар, ул. Конгрессная, 1
ВКК «Экспоград Юг»



ФермаЭкспо

КРАСНОДАР

3-я Международная

ВЫСТАВКА

оборудования, кормов и ветеринарной
продукции

ДЛЯ ЖИВОТНОВОДСТВА,

ПТИЦЕВОДСТВА И АКВАКУЛЬТУРЫ



farming-expo.ru

ПРОГРАММА МЕРОПРИЯТИЙ 2019 ГОДА:



ФЕРМА.TECH

образовательные семинары
для животноводов



АГРОТУР НА ФЕРМУ

экскурсия на действующую ферму



ФЕРМА.SCHOOL

мастер-классы
для начинающих
фермеров



КРАЕВОЕ СОВЕЩАНИЕ

по актуальным вопросам
развития животноводства



КОНФЕРЕНЦИИ

по технологиям кормозаготовки
и кормлению по проблемным темам
в ветеринарии



ФЕРМА.DEMO

демонстрация оборудования
для животноводства
в действии



ВЫСТАВКА-КОНКУРС

кроликов и породной птицы

Организатор



Международная
Выставочная
Компания

+7 (861) 200-12-87

+7 (861) 200-12-34

farmingexpo@mvk.ru

Организаторы:

VOSTOCK CAPITAL



Правительство
Ставропольского края

Серебряный
спонсор:



АгроЮг 2019

5-й юбилейный международный
инвестиционный форум

18 сентября, Ставрополь

Среди почётных гостей и докладчиков:



**Владимир
Владимиров**

Губернатор
Ставропольского
края



**Александр
Петров**

Генеральный
директор
ГК Иррико



**Артём
Белов**

Генеральный
директор
Союзмолоко



**Олег
Радин**

Президент
Роскрахмалпатока



**Андрей
Хлус**

Заместитель
председателя
правления
Агрологистический
Союз



**Татьяна
Микуленко**

Начальник центра
координации
поддержки экспортно
ориентированных
субъектов МСП в
Ставропольском крае
Фонд поддержки
предпринимательства
в Ставропольском крае

Среди партнеров и участников:



WWW.FORUMAGROYUG.COM +7 (495) 109 9 509 (Москва)
events@vostockcapital.com

Ключевые моменты:

Диалог правительства и производителей

Каковы основные точки роста АПК?
Стратегия развития сельского
хозяйства Юга России в 2019-2023 гг.

Важно: экспорт продукции – где ждут российские сельхозтовары?

Китай, Индия, ОАЭ, Турция, Иран –
как наладить партнерские связи с
экспортерами?

Ведущие авторитетные эксперты:

растениеводство, животноводство,
инвестиции, субсидирование и
господдержка, переработка
продукции АПК

Два ключевых направления работы:

животноводство и растениеводство

Мясо и мясная продукция

Какая господдержка, технологии
и стратегии необходимы
производителям?

Точное земледелие

Как достичь успеха в кратчайшие сроки?
«Умные» технологии для оптимизации
затрат аграриев

Молоко и молочная продукция: новые проекты и драйверы отрасли

С какими трудностями
сталкивается индустрия и как
преодолеть данные препятствия? Как
государство поддержит отрасль?

Глубокая переработка продукции растениеводства

С чего начать? Какие мощности и
инновации нужны для развития?

ПРИГЛАШАЕМ НА

ДЕНЬ ПОЛЯ «ВолгоградАГРО»

10 Демонстрационный показ сельскохозяйственной техники в полевых условиях

СЕЛЬСКОХОЗЯЙСТВЕННАЯ ТЕХНИКА • ОБОРУДОВАНИЕ • СЕМЕНА
УДОБРЕНИЯ • СРЕДСТВА ЗАЩИТЫ РАСТЕНИЙ • GPS-НАВИГАЦИЯ

В ПРОГРАММЕ ДНЯ ПОЛЯ:

- Демонстрационный показ работы с/х техники в полевых условиях
- Демонстрационные посевы семян подсолнечника и кукурузы
- Презентация новейших разработок в области минеральных удобрений и средств защиты растений
- Круглые столы по самым актуальным темам

1-2
АВГУСТА
2019

ВОЛГОГРАДСКАЯ
ОБЛАСТЬ
Новоаннинский район
ООО «Гришиных»

Организатор



(8442) **93-43-02**

www.volgogradexpo.ru
info@volgogradexpo.ru

Организатор оставляет за собой право вносить изменения в программу работы выставки



Министерство
сельского хозяйства
Российской Федерации

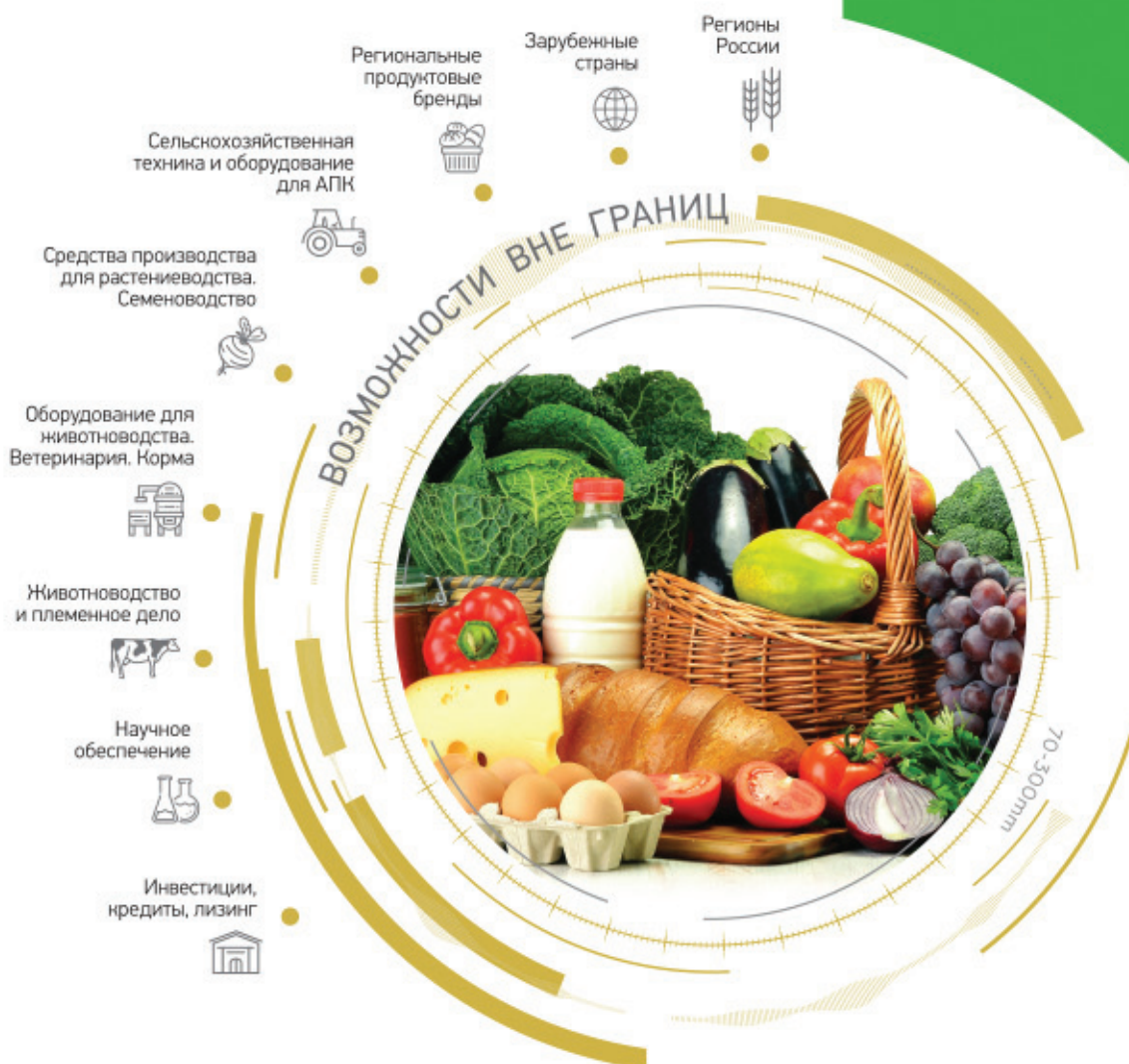
Российская
агропромышленная
выставка

**ЗОЛОТАЯ
ОСЕНЬ
2019**



**МОСКВА
ВДНХ**

**9-12
октября**



ПОЛНЫЙ СПЕКТР
ОТРАСЛЕЙ АПК
НА ОДНОЙ ПЛОЩАДКЕ



МЕСТО ВСТРЕЧИ
РЕГИОНАЛЬНЫХ ВЛАСТЕЙ
И БИЗНЕСА



ДЕМОНСТРАЦИЯ ДОСТИЖЕНИЙ
ЛИДЕРОВ РОССИЙСКОГО
И ЗАРУБЕЖНОГО АПК

0+

www.goldenautumn.moscow

+7 (495) 256-80-48

ЗАЩИТА и ПИТАНИЕ ДЛЯ ОБРАБОТКИ СЕМЯН ОЗИМЫХ

МЕГАМИКС-Семена	<p>Жидкое минеральное удобрения для обработки семян. Имеет сильный полифункциональный состав, включающий в себя: N, P, K - питательный резерв на <u>первые две-три недели</u> развития растений; Mg, Cu, Zn, B, Mn, Fe, Mo, Co - комплекс, оптимизирующий процессы азотфиксации и фотосинтеза; S, Se, Cr, Ni - репродуктивно-защитный комплекс. Повышается:</p> <ul style="list-style-type: none"> ● ЗИМОСТОЙКОСТЬ, МОРОЗОУСТОЙЧИВОСТЬ ● ЭНЕРГИЯ прорастания семян ● Полевая ВСХОЖЕСТЬ ● ПРОДУКТИВНОЕ КУЩЕНИЕ ● Интенсивность процессов азотфиксации и фотосинтеза ● КАЧЕСТВО с-х продукции ● УРОЖАЙНОСТЬ на 10 – 20% <p style="text-align: right;">ЗАТРАТЫ на 1 га: от 145 до 180 руб.</p>
ФИТОСПОРИН-М, Ж (АС) + аминокислоты	<p>Биофунгицид, бактерицид. Обладает высокой фунгицидной и бактерицидной активностью против грибных и бактериальных заболеваний:</p> <ul style="list-style-type: none"> ● фузариозные гнили ● гельминтоспориозные гнили ● альтернариоз ● плесневение и гниль семян <p>Действует сразу после обработки семян, имеет длительное время защитного действия. В состав ФИТОСПОРИНА-М, Ж (АС) входят бактерии Bacillus subtilis 26 D, 1K, 3Л, 3Н, 7K, 8K грибы рода Trichoderma reesei – 3 вида, лизаты ризосферных бактерий, аминокислоты (не менее 5%), а также природные полисахариды, фитогормоны, витамины.</p> <p style="text-align: right;">ЗАТРАТЫ на 1 га: от 45 до 56 руб.</p>
БИОЛИПОСТИМ	<p>Инновационный биоприлипателъ. <i>Биоприлипателъ на основе полисахаридов растительного и микробиологического происхождения.</i></p> <ul style="list-style-type: none"> ● Обеспечивает более качественное закрепление препаратов на семенах, улучшает и пролонгирует контакт с их активными элементами ● уменьшает осыпание при перегрузках ● формирует защитную эластичную пленку ● повышает эффективность применения протравителей, микроудобрений, биопрепаратов. <p style="text-align: right;">ЗАТРАТЫ на 1 га: от 7 до 11 руб.</p>

ЭФФЕКТИВНО и НЕДОРОГО

г. Ростов-на-Дону
ООО «Агрокультура»
(863) 298-90-02, 8-919-88-55-000
ЗАО «БиоАгроСервис»
8 (863) 200-77-33

Ростовская обл., г. Миллерово
Филиал ЗАО «БиоАгроСервис»
8 (86385) 2-07-77
Ростовская обл., г. Зерноград
ЗАО «БиоАгроСервис»
8 (86359) 4-31-49

Ростовская обл., п. Орловский
ООО «Партнер-Химсервис»
8-928-773-15-85

Ростовская обл., ст. Тагинская
ИП Беланова 8-928-198-50-09
Ростовская обл., г. Семикаракорск
ООО «Агросегмент»,
тел.: 8 (86356) 4-09-91, 8-929-818-93-08