



.....  
**ФУНДАМЕНТ  
ВАШЕГО УРОЖАЯ**  
.....



**СИДОПРИД ТС** является системным инсектицидом с острым контактно-кишечным эффектом. Проникает в проростки и молодые растения через семена, листья и корни.

Действующие вещества препарата активно воздействуют на нервную систему вредных насекомых.  
**ПРОСТО. РАСТЕМ. ВМЕСТЕ**

**Высокая эффективность против почвообитающих и ранних послевсходовых вредителей.**

**Надежная защита корневой системы и всходов от вредителей в послевсходовый период развития культур.**

# ADAMA



### AGRATOR



ШИРОКОЗАХВАТНЫЙ ПОСЕВНОЙ КОМПЛЕКС

### AGRATOR-M



МЕХАНИЧЕСКИЙ ПОСЕВНОЙ КОМПЛЕКС

### AGRATOR DISK



ДИСКОВЫЙ ПОСЕВНОЙ КОМПЛЕКС

### COMBIDISK



КОМБИНИРОВАННЫЙ ПОСЕВНОЙ КОМПЛЕКС

### ТРАКТОР Т-360



КОЛЕСНЫЙ ТРАКТОР КЛАСС Б Т. С.

### TILLERMASTER



СРЕДНИЙ СКОРОСТНОЙ КУЛЬТИВАТОР

### LANDMASTER



КУЛЬТИВАТОР СТЕРНЕВОЙ

### COMBIMASTER



КОМБИНИРОВАННЫЙ ДИСККУЛЬТИВАТОР



[www.pk-agromaster.ru](http://www.pk-agromaster.ru)

Европейское качество - российская цена!

Аккредитован  
«Росагролизинг»  
«Россельхозбанк»





## Новое поколение дисковых борон производства «БДТ-АГРО»

### Бороны дисковые «Кортес»

На стойках с эластомерами.  
Захват от 1,8 м до 9 м

### Бороны дисковые «БДМ-А» 2-, 4-рядные

С обратным расположением диска.  
Захват от 1,8 м до 9 м

Используются  
необслуживаемые подшипниковые  
узлы

### Бороны дисковые «БДМ-М» 2-, 3-, 4-рядные

Рабочие органы производства «Bellota»  
Захват от 1,8 м до 9 м

ООО «РосАгро» – авторизованный дилер в Ростовской области.  
346130, Ростовская область, г. Миллерово, ул. Артиллерийская, 13.  
Тел.: +7 (86385) 3-01-66, +7 (86385) 3-01-68, +7 (928) 296-34-74  
E-mail: rosagro-trade@yandex.ru www.pocargo.pф



«ВЫСОЧАЙШАЯ ТОЧНОСТЬ В ЗАЩИТЕ  
РАСТЕНИЙ – ЭТО ВЕЛЕНИЕ МОЕГО СЕРДЦА.»

ТЕО ЛЕЕБ



[www.horsch.com](http://www.horsch.com)

## Leeb PT 330 НАДЕЖНЫЙ ВЫБОР ДЛЯ ОБРАБОТКИ ВЫСОКОСТЕБЕЛЬНЫХ КУЛЬТУР

- Клиренс до 160 см
- Рабочая скорость до 30 км/ч
- Рабочий бак 5000 л
- Ширина захвата до 36 м
- Автоматическая система ведения штанги BoomControl

ООО «ХОРШ Русь»  
399921 Липецкая обл.  
Чаплыгинский район п.Рощинский  
Тел.: + 7 474 75 2 53 40 · Факс: + 7 474 75 2 53 41  
E-mail: horsch.rus@horsch.com

# HORSCH

С любовью к земле



## МЕГАМИКС-Семена

Применяется для обработки семян с целью реализации потенциальной урожайности и качества озимой пшеницы. Имеет сильный полифункциональный состав: N, P, K, Mg, Cu, Zn, B, Mn, Fe, Mo, Co, S, Se, Cr, Ni.

### ПРЕИМУЩЕСТВА:

- Повышает полевую всхожесть и энергию прорастания.
- Создает запас питательных веществ, который позволяет легче пройти критические периоды:
  - Сухая осень
  - «Провокационная» влага
  - Холодная малоснежная зима
- NPK на первые 2-3 недели развития.
- Обеспечивает полноценное питание всходов в начальные фазы развития.
- Значительно увеличивает накопление в **УЗЛЕ КУЩЕНИЯ: сахаров-аминокислот-водорастворимых белков-гормонов-ненасыщенных жирных кислот.** Это приводит к понижению температуры кристаллизации воды в клетках, что помогает растению переносить заморозки.
- Значительно снижается риск выпревания, поражение снежной плесенью и корневыми гнилями.
- Формирует мощную корневую систему.
- Мощные и длинные корни, с большим количеством корневых волосков, механически удерживают растение от выпирания, и повышают эффективность вносимых в почву основных удобрений.

**Затраты на 1 га – не более 170 рублей.**

## ЧТОБЫ ВСХОДЫ БЫЛИ СИЛЬНЫМИ И ДРУЖНЫМИ

### Официальные дистрибьюторы:

#### Ростовская область:

ООО «Агрокультура»,

г. Ростов-на-Дону, тел.: 8 (863) 298-90-02,

8-919-88-55-000

ЗАО «БиоАгроСервис»,

г. Ростов-на-Дону, тел.: 8 (863) 200-77-33

#### Краснодарский край:

ИП Луценко С.В.,

г. Краснодар, тел.: 8-918-345-82-11,

8-918-248-28-36, 8 (861) 244-06-06

ООО «ГУМАТ»,

г. Краснодар, тел.: 8-918-474-48-19,

8-988-243-30-16





Гарантия качества —  
залог высоких урожаев

## ВЫСОКОКАЧЕСТВЕННЫЕ СЕМЕНА ОЗИМОЙ ПШЕНИЦЫ

СЕЛЕКЦИИ КРАСНОДАРСКОГО НИИСХ ИМ. П.П. ЛУКЬЯНЕНКО

Оказываем услуги по протравке семян



Сорт	Год включения в реестр	Регион допуска	Качество зерна	Рекомендации размещения по предшественникам
Грация-РС1 Среднерослый Среднеранний	2008	6	ценный	Наилучшие результаты достигаются при высеве по подсолнечнику, категорически запрещено размещение после кукурузы на зерно и силос
Юка-ЭС Короткостебельный Среднепоздний	2012	6	ценный	Пригоден для возделывания по всем предшественникам, допускается размещение по кукурузе на зерно
Гром-ЭС Полукарликовый Среднепоздний	2010	6	ценный	Рекомендуется размещать по большинству предшественников, за исключением колосовых, категорически запрещено размещение после кукурузы на зерно
Бригада-ЭС Короткостебельный Среднепоздний	2009	6	сильный	Рекомендуется размещать по большинству предшественников, за исключением колосовых, категорически запрещено размещение после кукурузы на зерно
Сила-ЭС Короткостебельный Среднепоздний	2010	6	сильный	Лучший по устойчивости к фузариозу колоса при посеве по кукурузе на зерно
Табор-ЭС Полукарликовый Среднепоздний	2013	6	ценный	Устойчив к желтой и стеблевой ржавчинам. Среднеустойчив к бурой ржавчине, септориозу и мучнистой росе. К твердой головне проявляет среднюю восприимчивость. Восприимчив к фузариозу колоса. Отличается высокой зимостойкостью и засухоустойчивостью.
Антонина-ЭС Среднерослый Среднепоздний	2016	6,8	ценный	Рекомендуется размещать по пропашным предшественникам, за исключением кукурузы на зерно. Устойчив к бурой ржавчине и мучнистой росе. По данным заявителя, устойчив к желтой ржавчине. Умеренно устойчив к септориозу. Умеренно восприимчив к фузариозу колоса и твердой головне.
Трио - ЭС Среднерослый Среднепоздний	2013	6	сильный	Рекомендуется размещать по большинству предшественников, за исключением колосовых, категорически запрещено размещение после кукурузы на зерно

Краснодарский край, ст. Староминская, ул. Толстого, 2, тел.: 8 (86153) 577-92; 572-43,  
тел. представительства в Республике Крым: 8 (989) 288-31-96, 8 (989) 199-46-79  
e-mail: [avers95@mail.ru](mailto:avers95@mail.ru)

# СОДЕРЖАНИЕ

## ЭКОНОМИКА

**Кому нужна пшеница?.....10**  
Высокие урожаи поставили вопрос о расширении рынков сбыта

## ЛИДЕРЫ АГРОБИЗНЕСА

**Сам вырастил, сам переработал, сам продал.....12**  
СПК колхоз-племзавод «Россия» делает ставку на реализацию продуктов конечному потребителю

## РАСТЕНИЕВОДСТВО

**От уборки до сева три дня.....16**  
Благодаря орошению хозяйство получает гарантированно два урожая за сезон

**Ноутил всех опередил.....18**  
Результаты сравнительной оценки машинных технологий возделывания полевых культур

**От максимальной урожайности к максимальным деньгам.....20**  
В преддверии сева озимых аграрии и селекционеры поделились своими сортовыми предпочтениями

## ЗАКОНОДАТЕЛЬСТВО

**Росстат утвердил 12 новых форм отчётности.....28**  
Консультации Николая Кана

## ЖИВОТНОВОДСТВО

**От коровьего стола – овечьему столу.....32**  
Кубанский фермер наладил прибыльное производство ягнятины

**Даже простая ферма рентабельна.....34**  
Так считают фермеры Бахитовы, которые 20 лет держат МТФ

## КРЕСТЬЯНОВЕДЕНИЕ

**«Король картофеля».....40**  
Очерк о выдающемся агрономе-селекционере Николае Никитинском

## ОХОТА И РЫБАЛКА

**Подводный охотник.....42**  
Свой в рыбном царстве

# Один сорт не вывезет

Рекордные намолоты зерна опять огорчили многих хлеборобов юга России. Вал собран снова небывалый, а цены, на которую рассчитывали, нет, как не было и сезоном ранее. Извечная порочная увязка: чем выше урожай, тем ниже доход? Не совсем так. Высококачественная пшеница по-прежнему в цене, вот только второй год подряд она у нас в дефиците. Обычно в этом тоже внят закономерность: полновеснее колос – больше фуража. Эту взаимосвязь подтверждают и селекционеры. С важной оговоркой: тяжёлый колос может порадовать и протеином, но для этого растение нужно грамотно кормить.

Особенности гарантированного получения высококлассной пшеницы и были в центре внимания участников августовского заседания Клуба агроэкономов в издательском доме «Крестьянин» (подробности читайте в публикации «От максимальной урожайности к максимальным деньгам», с. 20). Точнее, в повестке значилось «Урожай начинается с семян», о чём мы традиционно говорим в канун сева главной продовольственной культуры. Но сегодня всех волнует качество.

Безусловно, сорт играет ключевую роль в получении высокопротеиновой пшеницы. Не случайно аграрии столь придирчиво расспрашивали селекционеров о новинках, способных дать не только хороший вал, но и хороший белок. Причём, пожалуй, впервые на такого рода встречах рекордная урожайность ушла в сторону. Лейтмотив: пусть хлебный ворох будет ниже, но денег в карман принесёт больше. Цитатой встречи стало высказывание известного донского селекционера члена-корреспондента РАН Анатолия Грабовца: «Весь мир покупает протеин, не вал». Как иллюстрация - килограмм зерна высокой клейковины колхоз «50 лет Октября» Неклиновского района Ростовской области реализует на рубль с лишним дороже, чем коллеги, собравшие четвёртый и пятый класс.

У селекционеров Дона и Кубани сегодня внушительный набор сортов, способных давать ценную и сильную пшеницу. Их важно прописывать на полях, подстраивая под них технологический процесс. Сам по себе сорт не вывезет ни вал, ни качество, напоминает опыт успешных аграриев. И наоборот, даже филлер Таня при своевременном удовлетворении её запросов, способна порадовать «тройкой».

Не вывезет в одиночку самый расхороший сорт и по другой причине. Современные сорта в большинстве своём «узкоспециализированные»: один стойко держит морозы, другой снисходителен к засухе, третий не боится определённых болезней, четвёртый созревает до начала летнего пекла, пятый неприхотлив к предшественникам... Такая односторонность — плата за высокую урожайность. Поэтому гарантированные намолоты в любой год обеспечивает мозаика сортов.

Наконец, о подкормках. В этом сезоне многих аграриев огорчило несоответствие понесённых затрат и полученного результата. Предвидя богатый урожай, крестьяне не жалели удобрений. А получили ворох болезней и низкий протеин. Сохранивший высокую планку качества при рекордном намолоте председатель упомянутого колхоза «50 лет Октября» Сергей Сухомлинов поделился секретом: принцип «ехать на охоту – собак кормить» не прокатывает. Достойный протеин в зерне обеспечивает баланс питательных веществ в почве, формируемый как минимум циклом севооборота.

Словом, заботясь о прибыли пшеничного гектара, сегодня приходится пересматривать многие привычные представления.

Николай ГРИТЧИН

**Внимание! Начинается подписка на журнал «Деловой крестьянин» на 1-е полугодие 2018 года.**

**Подписка через редакцию – 600 руб.  
Справки по вопросам подписки по телефону:  
(863) 282-83-12,  
Днепровская Наталья Николаевна**

## Деловой

крестьянин

Учредитель: ЗАО «Издательский дом «Крестьянин»  
Главный редактор Гритчин Николай Васильевич  
Выпуск № 9. Номер подписан по графику  
31.08.2017 г. в 16.00, фактически 31.08.2017 г. в  
16.00. Выход в свет 4 сентября 2017 г.  
Индекс 79386. Тираж 10 000 экз. Заказ №  
Цена свободная.  
Адрес редакции и издателя: 344018, г. Ростов-на-  
Дону, пр. Буденновский, 80, оф. 901,  
тел.: 8 (863) 282-83-13, e-mail: dk@krestianin.ru

Журнал отпечатан в типографии ИП Истратов С. В.  
(Lucky Pack), г. Ростов-на-Дону, ул. Мечникова,  
112. Объём 13 печатных листов. Номер набран и  
свёрстан в компьютерном центре «Крестьянин».  
Журнал зарегистрирован Федеральной службой  
по надзору за соблюдением законодательства в  
сфере массовых коммуникаций и охране культурно-  
го наследия. Рег. номер ПИ № ФС77-27283 от  
22 февраля 2007 г.

16+

### Как подать объявление в журнале «Деловой крестьянин»

1. Разборчивым почерком напишите текст объявления. Укажите контактный телефон.
2. Квитанцию почтового перевода об оплате и текст объявления пришлите по почте: **ул. Города Волос, 6, г. Ростов н/Д, 344000, ЗАО ИД «Крестьянин».**  
**Реквизиты ЗАО ИД «Крестьянин»:**  
р/с 40702810800000000935 в ОАО КБ «Центр-инвест» г. Ростова-на-Дону, БИК 046015762, к/с 30101810100000000762, ИНН 6162004360 КПП 616501001





## И снова рекорды

Три главные житницы России – Краснодарский, Ставропольский края и Ростовская область, как и год назад, обновили свои рекорды намолота ранних зерновых, собрав в общей сложности 32 млн тонн. Чемпионом по валовому сбору стала Ростовская область, на счету которой 12,3 млн тонн. Вторую строчку занял Краснодарский край с объёмом 10,4 млн тонн. Замкнуло тройку Ставрополье с показателем 9,3 млн тонн.

Что касается урожайности, то тут никаких неожиданностей: первая строчка с большим отрывом за кубанскими хлеборобами: 63,3 ц/га. У занимающих вторую позицию ставропольцев почти в полтора раза меньше — 43,3 ц/га. Ростовчане получили результат 41,1 ц/га.

Возможно, после уборки поздних зерновых расстановка лидеров будет подкорректирована.

## КНИИСХ стал Национальным центром зерна

Приказом ФАНО России Краснодарский научно-исследовательский институт сельского хозяйства им. П.П. Лукьяненко реорганизован в федеральное государственное бюджетное научное учреждение «Национальный центр зерна имени П.П. Лукьяненко». Анонсируя смену вывески в начале года, директор КНИИСХ академик РАН Александр Романенко пообещал партнёрам-аграриям, что для них ничего не изменится. Селекционеры столь же плотно будут работать с сельхозпроизводителями, сопровождать внедрение новых перспективных сортов. Это подтвердил уже после реорганизации побывавший в нашем издательском доме главный научный сотрудник НЦЗ доктор сельскохозяйственных наук Александр Боровик.

## В Волгоградской области за три года построят 20 тыс. га орошения

Не менее 6 000 га орошаемых участков в год — такую планку по строительству объектов мелиорации поставили для себя волгоградские аграрии. Комментируя первые результаты участия региона в федеральном пилотном проекте развития мелиорации, губернатор Волгоградской области Андрей Бочаров отметил, что поддержка федеральным центром мелиорации и обводнения в области выросла в десять раз. И пообещал за три года дать «плюсом 20 тысяч гектаров орошаемых земель».

Как сообщили в администрации региона, в этом году будут введены 6 000 га орошаемых земель. Инвестпроекты по созданию объектов орошения реализуют 11 сельхозпроизводителей в восьми районах области. Общий объём инвестиций составляет порядка 1,4 млрд рублей. На четырёх объектах работы уже завершены, остальные будут сданы до

конца года. Планируется, что не менее 6 000 га орошаемых земель в Волгоградской области сдадут и в 2018 году. Таким образом общая площадь поливных полей увеличится до 50 тыс. га.

## В этом году на Кубани вырастят 4 млн плодовых саженцев

Объёмы производства плодовой, ягодной продукции на Кубани выросли за последние пять лет на 45%, сообщили в минсельхозе края. Столь заметный рост стал возможен во многом благодаря закладке новых садов. Так, в 2016 году садоводческими предприятиями Кубани посажено 1 643 га новых садов, в том числе 1 270 га – интенсивного типа. В текущем году весной посажено 820 га плодово-ягодных насаждений, осенью планируется дополнительно посадить 850 га.

– Посадочный материал используется отечественный. Так что в этой части можно говорить об абсолютном импортозамещении. В прошлом году кубанские питомники произвели 3,6 млн плодовых саженцев, в этом году рассчитываем, что будет больше – порядка 4,1 млн штук, – отмечает министр сельского хозяйства и перерабатывающей промышленности края Фёдор Дереха.



## Ставропольских преподавателей посадят на Акрос

Мастера производственного обучения и преподаватели Ставрополя пройдут в октябре курсы профессиональной переподготовки в Ростове-на-Дону на «Ростсельмаше». Как сообщили в минсельхозе края, речь идёт о специалистах Александровского сельскохозяйственного колледжа, Курсавского регионального колледжа «Интеграл», Зеленокумского многопрофильного техникума, Новотроицкого сельскохозяйственного техникума, Григоропольского сельскохозяйственного техникума имени атамана Платова, Георгиевского техникума механизации, автоматизации и управления, агротехнического техникума и государственного агротехнического колледжа.

Стажировка под руководством учёных Академии ООО «Комбайновый завод «Ростсельмаш»» осуществляется по направлению «Продуктивная линейка, конструктивные особенности зерноуборочных комбайнов Acros, Vector (органы управления, настройки, сборка, ТО)». Участники расширят свой кругозор в области конструкции сельхозмашин и получат советы по их практической эксплуатации.

Как сказал министр сельского хозяйства региона Владимир Ситников, в адрес руководства ООО «Комбайновый завод «Ростсельмаш»» направлены предложения по 28 специалистам Ставрополя, готовым пройти профессиональную переподготовку по данному направлению.

## Ростуризм отметил Ростовскую область на Гастрономической карте России

Гастрономическая «визитная карточка» Ростовской области войдёт в интерактивную карту РФ, где будет представлена самая полная и актуальная информация о возможностях российских регионов в сфере гастротуризма. Как сообщили в администрации региона, решение об этом принято по результатам пребывания на Дону экспедиции проекта «Гастрономическая карта России», организатором которого выступает Федеральное агентство по туризму РФ.

Карта будет доступна на нескольких иностранных языках на национальном туристическом портале Russia.Travel. На карту будут нанесены фермы и предприятия по производству продуктов, рестораны и кафе, специализирующиеся на локальной кухне, а также тематические турмаршруты.

«Туристическая индустрия – это индустрия впечатлений. Вернётся турист или нет в ту или иную локацию, зависит прежде всего от тех эмоций, которые он смог получить. Как известно, одно из самых сильных впечатлений – гастрономическое, вкусовое, – отметил министр экономического развития области Максим Папушенко. – Мы стремимся к тому, чтобы наше знаменитое донское гостеприимство можно было в буквальном смысле «попробовать на вкус»: развиваем гастрономический туризм, внедряем винные турмаршруты, продвигаем движение Slowfood».

Напомним, в этом году Ростовская область признана третьим по популярности гастрономическим регионом лета с фестивалем «Донская уха». Кроме того, донской регион вошёл в топ-100 популярных туристических брендов России именно с гастрономическими «фишками»: знаменитой ухой и донским деликатесом – раками.



## 9 тыс. тонн молока из Бабки

У села Бабка Навловского района Воронежской области начато строительство молочного комплекса ООО «Агрофирмы «Нива Придонья»» на 1200 голов дойного стада. Проектом, сообщили в администрации, предусмотрено строительство помещения для содержания дойного стада, двух корпусов для содержания телят, корпуса для телок и нетелей, а также доильных залов «Карусель» и «Ёлочка». Стоимость инвестиционного проекта составляет порядка 1,2 млрд рублей, проектная мощность комплекса – 9 тыс. тонн молока в год.

На кормовых полях комплекса будет функционировать система орошения. Завершить подготовку оросительной системы планируется к середине ноября текущего года, а окончание основных работ по возведению комплекса и поставка первой партии коров намечены на начало 2018 года.

# Идеальный тандем с любым комбайном



**Субсидия 1432**  
Постановление Правительства РФ от 27 декабря 2012 г. №1432

\*техника выпускается АО «Клевер» под брендом Ростсельмаш

## ARGUS

### Жатки для уборки кукурузы

- 

4, 6, 8, 12  
рядков

количество рядков
- 

до 40 т/ч

производительность
- 

70 см

ширина междурядья
- 

измельчающий аппарат
- 

валцы
- 

2 года

гарантия

### ДОСТУПНЫЕ МОДИФИКАЦИИ

- 

**Argus 470**  
количество рядков 4  
производительность до 8 т/ч
- 

**Argus 670**  
количество рядков 6  
производительность до 13 т/ч
- 

**Argus 870**  
количество рядков 8  
производительность до 25 т/ч
- 

**Argus 1270**  
количество рядков 12  
производительность до 40 т/ч

**ООО «ТВК «ЮЖНЫЙ»**  
официальный партнер в Ростовской области  
Аксайский район, х. Ленина,  
1084 км автомагистрали М-4 «Дон-2»  
тел.: +7 (863) 210-06-90

**ROSTSELMASH**



# Урожай в любых условиях и с любой технологией возделывания!

Генетика «Сингенты» обеспечивает высокий урожай отличного качества

**Д**остижение высокой рентабельности производства подсолнечника реализуется с помощью использования комплексных решений – высокопродуктивных гибридов и технологии защиты – с учётом местных почвенно-климатических условий и производственных целей.

«Сингента» предлагает различные решения для прибыльного выращивания подсолнечника.

Из года в год компания ведёт активную селекционную работу, преследуя главную цель: обеспечить своих клиентов гибридами, которые дадут возможность получить максимальный урожай как в благоприятных условиях, так и в условиях рискованного земледелия с учетом использования различных технологий возделывания.

Как результат, «Сингента» предлагает вам гибриды для всех технологий и производственных систем, которые существуют на российском рынке: классическая технология (в том числе и с устойчивостью к агрессивным расам заразики), производственные системы Clearfield® и Clearfield® Plus; гибриды, оптимизированные для гербицида Экспресс™ компании DuPont™.

## Гибриды для классической технологии

Благодаря рекордам урожайности российский рынок уже хорошо знает гибриды НК Конди, НК Брио, СИ Ласкала, СИ Купава, Савинка. В то же время, отвечая на потребность сельхозпроизводителей в высокопродуктивных гибридах подсолнечника, устойчивых к агрессивным расам заразики, а также адаптированным для засушливых условий Ростовской, Волгоградской, Саратовской областей, компания «Сингента» представляет рынку среднеранний гибрид СИ Кадикс и среднепоздний гибрид Эстрада. В прошлом сезоне оба гибрида показывали урожайность в засушливых условиях Ростовской области до 43 ц/га, что стало лучшей оценкой селекционных достижений наших специалистов.



Фото 1. СИ Кадикс

Эксклюзивно для благоприятных условий юга России был разработан высокоинтенсивный среднепоздний гибрид СИ Фламенко. Благодаря его отзывчивости на агрофон и интенсивную технологию из года в год гибрид демонстрирует урожайность выше 46 ц/га в условиях Краснодарского края и Ставрополья.

## Гибриды для технологии Clearfield® и Clearfield® Plus

НК Фортими, СИ Эксперто – гибриды для технологии Clearfield®, ставшие за несколько лет эталонами урожайности наравне с НК Неома, Санай МР, Тристан. Ранняя группа спелости НК Фортими позволяет возделывать его на всей территории Российской Федерации вплоть до юга Алтайского края. СИ Эксперто – высокоолеиновый среднепоздний интенсивный гибрид. Его уникальность заключается в том, что



Фото 2. СИ Неостар КЛП

маслосемена, как и полученное из них масло, не окисляются на протяжении долгого времени. Это означает, что затянувшаяся уборка не принесёт проблем с кислотностью семян и сохранит прибыль клиента!

СИ Бакарди КЛП и СИ Неостар КЛП – высокоинтенсивные новинки для технологии Clearfield® Plus. Благодаря новой генетике потенциал этих гибридов превышает 55 ц/га одновременно с масличностью более 50%! Гибриды адаптированы для нулевой, минимальной и традиционной технологий. Использование производственной системы позволяет снизить риск воздействия на последующую культуру в регионах, где количество осадков ограничено.

Также отметим, что использование технологий Clearfield® и Clearfield® Plus является залогом надёжного контроля заразики!

## Гибриды, оптимизированные для гербицида Экспресс™ компании DuPont™

Сумико HTS – среднепоздний высокоурожайный гибрид. Одновременно с устойчивостью к полной норме внесения препарата (50 г/га) гибрид отличается высокой масличностью – 53%, а также быстрой энергией роста на начальных этапах развития.



Фото 3. Сумико HTS



# Кому нужна пшеница?

Высокие урожаи поставили вопрос о расширении рынков сбыта

**В** прошлом сезоне было продано за границу 27 млн тонн пшеницы. В этом году экспортный потенциал по ней оценивается в 35 млн тонн. Даже чисто технически вывезти такой объём продукции за рубеж — сложная задача. Да и будет ли спрос на внешних рынках? Возможно, настала пора перераспределять посевные площади в пользу других культур?

## Внутри надежда на свиней

Урожай на зерновые грозит превысить рекорд 2016 года. В конце августа темпы уборки отставали от прошлогодних, но пшеницы уже было намолочено 60 млн т (средняя урожайность по стране 42 ц/га против 34,7 ц/га в прошлом году). Ещё 15 млн тонн числится в запасах на 1 июля. Это +12% по сравнению с той же датой 2016 г.

О новых мощностях по переработке пшеницы в России пока ничего не слышно. Зато известно, что в стране работают более сотни мукомольных предприятий дореволюционной постройки. Сейчас в РФ производится примерно 10 млн тонн муки и 1,5 млн тонн крупы, чего вполне хватает для внутренних потребностей. Федеральная «Стратегия развития пищевой и перерабатывающей промышленности» в качестве целевых цифр к 2020 году ставит 10,4 млн тонн муки и 1,4 млн тонн крупы. То есть крупы стране больше не нужно, а по муке возможен совсем небольшой рост.

Примерно две трети всего собранного зерна расходуется на корм в животноводстве, в том числе и пшеница, классифицируемая как продовольственная. Развитие животноводства может служить некоторым стимулом для производства фуража. Однако темпы его роста трудно назвать высокими. Поголовье свиней за год (по данным на 1 июля) увеличилось на 2,8%, производство свинины в живом весе — на 5,7% (данные «Спеццентрчёт в АПК»). По другим животным цифры ниже.

Даже при росте производства потребность животноводов в фураже может уменьшаться. Новые технологии кормления позволяют изменить пропорцию конверсии корма. Если раньше на килограмм привеса животного требовалось 4,5-5 кг корма, то теперь



всего 3 кг. Это происходит благодаря современным аминокислотным кормовым добавкам. Кормовые добавки для животноводства также получают из зерна. Но для этого требуются дорогостоящие предприятия по его глубокой переработке (на них помимо аминокислот производят глюкозу, крахмал, биопластики и т. д.). Российские власти поддерживают подобные проекты в рамках «Комплексной программы развития биотехнологий до 2020 года». В частности, в Ростовской области завод по глубокой переработке зерна строится под Волгодонском. Срок запуска — вторая половина 2017 года. Потребность в сырье — 250 тысяч тонн в год. В целом по стране при благоприятном стечении обстоятельств к 2020-22 годам на глубокую переработку может быть направлено до 8 млн тонн зерна при валовом сборе на уровне 110 млн тонн. Такие данные приводит в своём докладе «Рынок продукции глубокой переработки зерна» Высшая школа экономики со ссыл-

кой на экспертов Российского зернового союза. Если прогнозы сбудутся, то можно предположить, что в производстве кормов всё меньше будет востребовано фуражное зерно, его будут заменять сравнительно небольшие объёмы высокопротеиновой пшеницы, сои и кукурузы.

## Мировой рынок растёт медленно

Определяющим фактором для цен на пшеницу в России являются экспортные поставки. Их темп крайне неравномерен в течение года. Он связан с активностью покупателей на международном рынке и валютными колебаниями. Объём поставок от месяца к месяцу может отличаться в 2-3 раза.

Годовой объём экспорта российского зерна постоянно растёт начиная с сезона 2012/13 годов. По всем зерновым он за это время поднялся с 15 до 35 млн тонн. В целом мировой рынок зерна также растёт. Если в 2013/14

году он составлял 162,5 млн тонн, то в 2017/18-м — 182,3 миллиона тонн (статистика и прогноз МСХ США).

Интересное совпадение: увеличение мирового рынка очень близко по объёму к росту российского экспорта. Зерно в России закупают десятки стран, однако определяющее значение имеют несколько крупных импортёров. Почти четверть всей вывозимой из России пшеницы уходит в Египет. В сезоне 2016/17 эта страна закупила на международном рынке 11,5 млн тонн (примерно 7 млн — в России). В наступившем сезоне египтянам понадобится на 0,5 млн тонн больше, прогнозирует МСХ США. Собственное производство в Египте уже несколько лет удерживается на отметке 8,1 млн.

Население североафриканской страны растёт, однако сохраняется низкий уровень жизни и социальная напряжённость. На покупку продовольствия тратятся деньги, полученные от МВФ. Поэтому Египет трудно назвать на-



дѣжным и полностью самостоятельным в своих решениях торговым партнёром. За подтверждениями далеко ходить не надо. В прошлом сезоне поставки из России дважды (осенью и в начале лета) ограничивались. Предлогом стали невыполнимые требования по уровню содержания спорыньи в пшенице.

Второй по значимости для российских трейдеров рынок — Турция. Производство и потребление пшеницы в этой стране сбалансировано. К примеру, в сезоне 2016/17 года урожай составил 17,25 млн тонн, а потребление — 17,4 млн. В наступившем сезоне, по прогнозам МСХ США, потребление останется на прежнем уровне, а урожай достигнет 19,5 млн тонн.

Турция импортирует пшеницу не для собственных нужд, а для того, чтобы сделать муку и продать её на международном рынке. Отсюда и высокие требования к натуре и содержанию протеина. Суммарная мощность мельниц достигает 30 млн тонн готовой продукции в год. Но они пока недозагружены. В сезоне 2016/17 турки закупили 4,5 млн тонн пшеницы (данные МСХ США), из них — 2,5 млн тонн

российской (данные НАЭСР). В новом сезоне объём закупок может вырасти до 5,4 млн тонн. Какую долю удастся получить российским трейдерам, пока неясно. По экспортному потенциалу турецкие мукомолы, похоже, упёрлись в потолок на уровне 6,2 млн тонн (в зерновом эквиваленте). На этой отметке они остаются уже два года, и таков же прогноз МСХ США на сезон 2017/18. На внимание турецких мукомолов помимо российских трейдеров претендуют экспортёры с Украины и из стран Евросоюза. По ходу продолжающейся жатвы МСХ США повысил прогноз экспортного потенциала Украины с 14 до 16 млн тонн пшеницы. По странам Евросоюза, наоборот, ожидается сокращение с 30 до 29,5 млн тонн.

### Цены падают, продажи возобновляются

Экспортные поставки пшеницы из России в конце лета активизировались. В июне было вывезено 1,3 млн тонн пшеницы (данные НАЭСР). В июле через Южное таможенное управление прошло 1,247 млн тонн. За две дека-

ды августа — уже 1,856 млн тонн (оперативные данные ЮТУ). Торговля на международном рынке оживилась после окончания пшеничного ралли на чикагской бирже. В течение июля котировки поднялись на 20% и опустились на прежний уровень. Цены стабилизировались в пределах 170 долларов за тонну. Что касается близких к нам глубоководных портов Чёрного моря, то к 20-м числам августа в них снизились экспортные цены на пшеницу с протеином 12,5%. За неделю они опустились на 7 долларов, до отметки 190 долларов за тонну, следует из мониторинга «СовЭкон».

— Экспортёры говорят о заметном снижении активности покупателей, ожидающих более низких цен, — комментирует руководитель центра «СовЭкон» Андрей Сизов. — Синхронно с падением экспортных цен произошло и резкое снижение закупочных цен в портах. Цены спроса на пшеницу 4-го кл (12,5%) в портах снизились до 9 600-9 900 руб./т против 10 200-10 400 руб/т неделей ранее. Участники рынка сообщают о значительных запасах зерна у экспортёров, закупленных на элеваторах внутри страны.

В Ростовской области цена спроса на пшеницу 3-го класса без НДС в конце августа составляла 8 700-9 400 рублей за тонну. — Реально продать зерно третьего класса можно было за 8 400 без НДС. Это предел рентабельности для производителя зерна в этом году, — считает гендиректор ЗАО «Красный Октябрь» Весёловского района Александр Шейбалков. — Фураж дешевле, и вслед за ним дешевле качественное зерно. Пробовали в этом году экспортировать пшеницу самостоятельно, продали три парохода. Но рубль укрепляется и съедает доход от экспорта. Итог подведём позже, по прошлому году потеряли на этой операции 12 млн рублей. В условиях ограниченного внутреннего спроса на зерно и сложности с экспортом, возможно, действительно придётся пересмотреть структуру посевных площадей. В нашей засушливой местности большого выбора сельхозкультуры нет, так что, скорее всего, придётся увеличивать пары, чтобы сокращать расходы.

Сергей СЫСОЕВ

## Памяти Сергея Ивановича Сухомлинова

Печальное известие из Носово. На 65 году ушёл из жизни Сергей Иванович Сухомлинов, председатель одного из самых успешных хозяйств Ростовской области.

В это трудно поверить. Совсем недавно, 15 августа, он приезжал в наш издательский дом на заседание Клуба агрознакоков. Как всегда, в размеренной и слегка напевной манере, придававшей дополнительную убедительность его словам, делился опытом грамотного ведения агробизнеса. Дотошно расспрашивал селекционеров о новых сортах, примеряя их к своим полям. С достоинством и уважением к оппонентам спорил. По всему чувствовалось, колхоз «50 лет Октября» на пике достижений и впереди — завораживающие перспективы. Прощаясь, Сергей Иванович пригласил участников Клуба через неделю к себе на День поля пропашных культур, где можно будет своими глазами увидеть результаты внедрения передовых технологий.

На том Дне поля 22 августа с ним случился инсульт. Его увезли на «скорой» прямо с демонстрационного участка, где собрались аграрии многих хозяйств. Врачи таганрогской больницы не смогли его спасти.

В ДК села Носово, где проходило прощание с покойным, заплаканные лица и приглушённый голос. Потеря невосполнимая. Сергея Сухомлинова, 29-летнего инженера соседнего хозяйства, направила сюда партия поднимать пошатнувшийся колхоз. А застрял он тут на всю оставшуюся жизнь. Навёл порядок, укрепил кадровый состав, соз-



дал мощную производственную базу, подружился с наукой, удержал хозяйство в период невиданной ломки, разорившей тысячи колхозов-миллионеров.

Каких стараний, какого напряжения сил стоило всё это! Вот только один пример. Когда в Неклиновский район ворвались денежные мешки скупать землю и вызвали череду банкротств, Сергей Иванович договорился со специалистами хозяйства перебивать цену гостям. Предложили колхозникам, готовым продать паи, больше. Разумеется, тягаться с олигархами масштабно им было не по карману. Задумай крестьяне разом сбывать всю землю, Сухомлинов и компания отступили бы. Но взять отдельные поля

они сумели. К великому огорчению толстосумов, поля эти расположились лоскутами в разных частях колхоза. Убедившись, что заполнить единым массивом хозяйство не удастся, олигархи покинули Носово.

Сергей Иванович не относился к бизнесменам, которые держат свои наработки на замке. Открытостью, доступностью, гостеприимством он как магнитом притягивал к себе коллег. На Дни поля в «50 лет Октября» съезжались сотни председателей и фермеров. Не опасаясь конкуренции, как настоящий талант, который, как известно, повторить невозможно, Сухомлинов отвечал на любые вопросы и рассказывал всё до мелочей. Этим же он был интересен и нашим читателям, посетителям сайта «Агробук». В чём легко убедиться, взглянув на статистику просмотров хотя бы упомянутого заседания Клуба агрознакоков от 15 августа, когда мы говорили о семенах пшеницы. Из десяти выступивших спикеров самым востребованным оказался Сергей Иванович.

Журналистов ИД «Крестьянин» связывали с Сергеем Сухомлиновым особенно тёплые, доверительные отношения. Приезжая в редакцию, он всегда держал в руках какой-то скромный гостинчик. То блокнот, то шариковую ручку, то кепку с символикой колхоза, то поллитровку мёда. В этом было что-то трогательное, если не сказать родственное. Мы потеряли ещё и родного человека.

Николай ГРИТЧИН



Сергею Пьянову не впервой принимать на своих полях важных гостей

Фото «Ставропольские ведомости»

# Сам вырастил, сам переработал, сам продал

СПК колхоз-племзавод «Россия» делает ставку на реализацию продуктов конечному потребителю

**К**олхоз «Россия» из станицы Григоропольской – хозяйство в нашей стране известное. Родина полезных начинаний, в числе которых ученические производственные бригады. Пример эффективного ведения агробизнеса. Образец реализации социальных программ. Популярный адрес визитов важных государственных мужей – как отечественных, так и зарубежных.

В отличие от большинства колхозов-маяков социалистической поры, быстро потухших с началом постсоветской ломки, «Россия» достойно выдержала

груз крутых перемен и даже превосходит сегодня свои дореформенные достижения. Причём достижения эти зримы в разных подотраслях. С 1991 года колхоз возглавляет Сергей Пьянов.

## Либо обанкротиться, либо отсесть

Особенности развития прибыльного многоотраслевого бизнеса и стали главной темой нашего разговора с председателем и специалистами хозяйства. На 18 тыс. га сельхозземли в «России» сегодня выращивают зерно и свёклу, подсолнечник и

травы, откармливают свиней и доят коров, держат пасаки и собственную торговую сеть. В советское время такой разброс мог быть обязаловкой, сегодня никто как будто не неволит. Никто, за исключением самих колхозников, уточняет председатель. А с ними он обязан считаться.

– В конце восьмидесятых у нас было 2 200 голов дойного стада и 18 тыс. свиноголовья, – вспоминает Сергей Викторович, до председательства 12 лет проработавший в «России» главным инженером. – В первые 10-15 лет реформ это вообще всё было убыточно. Кругом истребляли и

то, и другое. Как нам было это сохранить, а ещё и модернизировать! А сохранить надо. В станице 10,5 тыс. жителей. И колхоз для большинства семей – основное место работы. Сохранить до последнего пытались даже обременительную социальную инфраструктуру станицы. Попытки председателя передать школы, детсады, водо- и газопровод профильным ведомствам наталкивались на противодействие колхозной элиты. «Как же так! – возмущались ветераны. – Мы всё это колхозом построили. А вы теперь отдаёте неизвестно куда». Собствен-



нические настроения подкреплялись соображениями материального свойства. На собрании встаёт бригадир, а у него жена в детском саду работает: «Чего это буду отдавать? Тут и натуру дают. А туда передадите, там никаких дивидендов». И только когда вопрос встал ребром: либо обанкротиться, либо отсечь обузу, начали избавляться. Передачу социальных объектов завершили уже в нулевых.

— А нужно было сразу. Сколько б денег сэкономили и вложили в модернизацию производства. Но убедить было невозможно, — вздыхает Сергей Викторович. Ожидая, что тут последует приговор колхозному строю, я сильно ошибся. Вывод Пьянова оказался противоположным.

— Я иногда тоже завидую частникам: был бы собственником, решал бы то и то, — согласился было он. И тут же неожиданно добавил: — Когда ты собственник, тебя начинает заносить. Начинаешь игнорировать интересы людей. Становишься капиталистом. Здесь же ты в любом случае ориентируешься на мнение коллектива. На проблемы, нужды крестьян. У кого ещё сегодня 740 человек работают, получают зарплату в среднем 30 тысяч! На правлении мы решаем, куда вложить деньги — модернизация, развитие, условия работы и отдыха колхозников. У нас хороший уровень общественного питания. Спецодежда. Три санатория, в которых мы дольщики. Прекрасная база отдыха на Чёрном море. На шикарном автобусе с кондиционером тебя отвезут, семь дней там отдохнёшь, назад приедешь — и всего за 2,5 тысячи.

## Что из семёрки выстрелит

Словом, многоотраслевой статус хозяйства — это фундамент «России». Развиваться колхозу предписано именно на этой основе. Сложная задача, если учесть, что одни подотрасли высокорентабельны, а другие на грани убыточности. Даже в прибыльном растениеводстве каждый год качели.

— Нам в последнее время говорят: производите то, что можно реализовать. А мы не знаем, какой будет конъюнктура рынка. Два года назад самым рентабельным было производство кукурузы и гороха. Цена гороха тогда подпрыгнула до 23 рублей, — приводит пример Сергей Викторович. — Сельхозпроизводители быстро отреагировали: все снова стали заниматься горохом. Валовое производство увеличилось, цена снизилась. Внутренний рынок на цену никак не влияет, потому что живот-

новодства в стране практически нет, кто бы там что ни рассказывал. В прошлом году выскочила сахарная свёкла, к тому же и урожай был хороший — 900 ц/га получили. Был сезон, когда в лидеры выбилась соя. А вот пшеница уже ряд лет держится в нижней части таблицы. Хуже неё по рентабельности много лет только ячмень — фуражная культура, спрос на которую низок.

Разумеется, конъюнктуру рынка приходится учитывать. В «России» уже принято решение сократить на 500-600 га посевы ячменя.

— Да, рынок — это неплохо, — размышляет Пьянов. — Но для избрания перепроизводства какие-то плановые цифры надо доводить. Даже не столько плановые, как в социалистический период: «Размер посевов культуры такой-то». А за счёт цены, дополнительных дотаций. Ведь каждое изменение структуры посевных площадей влечёт за собой освобождение определённого количества техники, в которую уже вложены средства. И которые не окупаются.

А пока неожиданные ценовые перекосы на растениеводческую продукцию нивелирует в «России» семилетний зерновой севооборот (помимо кормового — для животноводства), включающий пшеницу, ячмень, горох, кукурузу, сою, подсолнечник и сахарную свёклу. Проигрывая на одной культуре, григорополисцы выигрывают на другой, что «даёт возможность чувствовать себя уверенно». Замены в севообо-

роте — события редкие и не особо желательные. Объясняя свой консерватизм в этом направлении, в колхозе используют вполне доходчивые аргументы. Главный из них уже упоминался: разные культуры требуют разного набора техники. А поскольку техника эта высокоэффективная, то и стоит она соответственно. Причём для того, чтобы она окупилась, сохранять в севообороте культуры, ради которых она приобретена, уже мало. Нужно расширять рамки полей, где она сможет как следует развернуться.

— Если в севообороте культура занимает незначительный объём, это отвлечение. Плантацией культуры, которая занимает 100 га, нет смысла заниматься, — пришёл к выводу Сергей Пьянов. — Перегон комбайнов с поля на поле — это лишняя трата средств и времени. Эффективно используете производительную технику при укрупнённом севообороте. Если 300-400 га подсолнечника в едином массиве, то лучше. Поэтому мы расширяем клетку, которые составляли 70-80 га, до 100-140 га. Занялись этим делом ещё лет 10 назад. И сейчас эта работа в финальной стадии.

## Выход на простор

Побывав в разных подразделениях колхоза, я обратил внимание на однотипность техники, выполняющей определённый вид работы. Если грузоперевозки, то исключительно «Камазы», если уборка зерновых — то комбайны

«Ростсельмаш», если копка свёклы — то три немецких комбайна «Кляйн СМ 10». Приверженность определённым брендам, как выяснилось, не случайна.

— Одномарочность для нас удобнее, — обосновал предпочтение главный инженер колхоза Владимир Фурманов. — Проще и выгоднее приобретать запчасти, ремонтировать. Вызов инженера со стороны стоит порядка 4 тыс. рублей за час. А сделает ли он, ещё не факт. Поэтому держим штат инженеров. Страховой запас запчастей на складе. И все поломки ремонтируем сами. Когда в хозяйстве инженер специализируется на обслуживании конкретной марки техники, он становится асом. Например, во всей России вы не найдёте инженера, который бы умел настроить комбайн «Кляйн СМ 10» лучше, чем наш Андрей Шebarшинов, что возглавляет в колхозе комплекс по уборке сахарной свёклы. Он у нас больше десяти лет работает с машинами этой марки.

То же самое можно сказать и о специализации агрономов на конкретных культурах. — Дёргаться опасно. Отказаться от культуры, а затем вернуть её всегда сложно, — говорит по этому поводу Сергей Пьянов. — Это ж технология, она совершенствуется. Там столько нюансов, мелочей, которые в учебниках не вычитаешь, их надо почувствовать. А чтобы почувствовать, надо не один десяток лет выращивать эту культуру. Отказался от культуры, сменились спе-



Вот как преобразился старый коровник





На уборке свёклы тоже комбайны одной марки

циалисты, а новые не знают, как отрегулировать сеялку, не знают норму высева, не могут посеять именно в тот день, ибо дорога ложка к обеду.

Вот почему даже низкорентабельный ячмень, предназначенный не для своих ферм, а для продажи на сторону, колхоз продолжает сеять, варьируя лишь площадями.

Конечно, на высокие показатели растениеводов «России» (урожайность ранних зерновых 70 ц/га, подсолнечника 40 ц/га, сои 25 ц/га) работают и многие другие факторы, в числе которых сев исключительно элитными семенами, сотрудничество с ведущими отечественными и мировыми селекционерами, диагностика почвы и растений, научное сопровождение и прочее. Но об этом как-нибудь в другой раз.

## Молоко с упущенной выгодой

А здесь – о самом, пожалуй, проблемном на сегодня направлении агробизнеса – молочном животноводстве. Как уже говорилось, максимальное количество дойных коров в колхозе составляло в социалистический период 2 200 голов. Конкретнее, этот пик пришёлся на 1988 год. Тогда фермы хозяйства получили и самый большой «советский» вал молока – 6 482 т. Сегодня дойного скота в «России» почти втрое

меньше (800 голов), а валовое производство вот уже второй год подряд превышает лучшие показатели 1980-х. В 2015 году получили 6 571 т., в 2016-м – 6 874 т.

– У нас сегодня две породы – голштин и чёрно-пёстрые. За четыре предыдущих года средний надой от коровы вырос на 1,5 тыс. литров и вышел на отметку 8 600, – рассказывает главный зоотехник Клавдия Юрченко. – Нам бы закрепиться на 9-9,5 тыс. Это непросто. Чем выше продуктивность, тем больше проблем с воспроизводством. Это выход телят и всё остальное. Удлиняется сервис-период, трудно их осеменить, приходят в охоту и переносят стрессовые явления очень сложно.

В модернизацию колхозных ферм вложены огромные средства. Что-то, как я убедился, умельцы сделали сами. Например, перестроили старые коровники, убрав с козырька бетонные плиты и заменив их прозрачными полимерами, что позволило наполнить кормовой стол и весь корпус светом. Установили вентиляторы, освежающие воздух. А вот оборудование приобретали и продолжают приобретать самое современное. На ферме я застал сервисного инженера фирмы «ДеЛаваль», который помогал монтировать чиллер – установку для охлаждения молока в потоке.

– Это оборудование будет мгновенно

охлаждать молоко сразу после дойки, – пояснил он. – В результате в танк-охладитель оно поступит с температурой всего шесть-семь градусов. Охладителю останется лишь доохладить молоко на два-три градуса. Смысл в следующем: чем быстрее охладил, тем выше качество сырья получил.

Кстати, на молочных фермах тоже действует принцип одномарочности. Здесь уже работают доильные залы «Ёлочка» фирмы «ДеЛаваль» с передачей сведений о продуктивности каждой коровы на компьютер.

– Рост продуктивности дойного стада на 60% зависит от кормления, – подчёркивает Клавдия Юрченко. – Наши коровы не пакутся, свежего зелёного корма не получают. Кормление однотипное в течение всего года: силос, сенаж, сено, концентрат. Всё собственного приготовления. В последнее время особое внимание уделяем качеству кормов. Научились преодолевать противоречия с растениеводами. Ведь для них главное – объём выращенной зелёной массы, а для нас – фаза роста растений. Постоянно консультируемся с учёными и стараемся заготавливать сено, силос, сенаж в рекомендованные ими сроки, что позволяет улучшать полезные свойства кормов.

Серьёзные вложения в отрасль и старание животноводов позволи-

ли вывести производство молока на прибыльный уровень. По данным председателя, сегодня литр удоя обходится колхозу в 10 рублей 76 копеек, тогда как реализуют этот литр переработчику по 26 рублей 75 копеек. Привлекательная продажная цена связана с большими объёмами предложения (до 20 тонн ежедневно) и с высоким качеством молока.

– Да, молоко у нас рентабельно, – нехотя соглашается Сергей Пьянов, доставая бумагу со структурой затрат. – Но всё зависит от того, как считать. Вот мы отписываем все корма, в том числе фураж, своему животноводству по себестоимости. А если взять реальную цену реализации и отнести на животноводство (допустим, ячмень мы могли продать по 8 руб./кг, а отписали по 4 руб./кг, и так всё остальное: солома, сено), то молоко будет убыточно. Или если всю площадь кормового севооборота засеять пшеницей среднего уровня рентабельности, то по молоку получится потерянная выгода. Если бы оно было рентабельно, милый мой человек, все бы этим занимались. А то пшеницу выращивают все, а молоком занимаются единицы. Сегодня все считают деньги.

Изводить себя упущенной выгодой и впредь председатель Пьянов не намерен. Колхоз уже строит цех переработки молока, который призван поднять доходность отрасли.

– Понимаю, что это будет менее эффективное производство, нежели на крупных молзаводах. Чем больше объём, тем больше эффективность. Им легче совершенствовать упаковку и прочее, – признаёт Сергей Викторич. – Но практически все современные крупные переработчики уходят от натуральной продукции. А мы претендуем именно на натуральную нишу.

## С Кубани за колбасой

Про качественные продукты, преданностью конечному потребителю, разговор особый. Это направление бизнеса не первый год активно развивается в «России» и приносит хорошие результаты. Например, цех по переработке подсолнечника построен здесь ещё в 1993 году. – Сегодня мы весь выращенный подсолнечник, а это 5 600 тонн, перерабатываем в масло, – подчёркивает Пьянов. – Цех превратился в самый настоящий завод, со своей фасовкой. Я уже говорил, что семечка то лидирует по рентабельности, то отстаёт. Но если считать с переработкой, то подсолнечник в любом случае лидер.

Похожая картина с переработкой



мяса. Практически всю свинину (за исключением продаж племпоголовья: «Россия» – племзавод по крупной белой породе) и всю говядину пропускают через свои колбасный и фасовочный цеха. А затем отправляют в собственные же магазины.

– У нас своя торговая сеть под названием «Агрофирма «Колос»», – говорит председатель. – Она невелика, пока всего три магазина, один из которых здесь, в Григорополисской, а два – в райцентре, Новоалександровске. За семь месяцев этого года мы реализовали через эту торговую сеть продукции на 46 млн 299 тыс. рублей. Из них собственной – на 41 млн и на 5 млн покупной. Рост 30% по сравнению с 2016 годом. Всё натуральное. Ничего не добавляем. На свиноферме у нас 5 000 голов. Свиней не колем. Не применяем стимуляторы роста. Кроме зерна они ничего другого не видят. Сергей Викторович рассказывает, что недавно губернатор предложил ему открыть магазин «Агрофирмы «Колос»» и в Ставрополе, на что Пьянов ответил: «Мы и сами любим натуральное кушать».

Кстати, мы с коллегой заглянули в фирменный колхозный магазин в станице и были приятно удивлены разнообразием ассортимента на витринах. Полукопчёные и варёные колбасы разных наименований, мясные деликатесы, свежее мясо в вакуумной упаковке. А кроме этого хлеб и хлебулочные продукты из колхозной пекарни, торты своего кондитерского цеха... К обеим продавщицам стояли небольшие очереди. Спрашиваю о вкусо-

вых предпочтениях. И выясняю, что среди покупателей не только станичники.

– Я приехала сюда на машине из города Новокубанска Краснодарского края, – говорит одна из женщин. – Регулярно сюда навещаемся. Очень нравится мясная продукция колхоза.

Мы тоже, как говорят, «скупились» в этом магазине. Взяли и колбасы, и мяса, и хлеба. Всё оказалось отменного вкуса. В городских торговых сетях такое вряд ли найдёшь.

## Многоокий учётик видит всё

Эффективный бизнес немалым без оптимизации затрат. В справедливости этой формулы я в очередной раз убедился в Григорополисской. Экономить здесь научились как в большом, так и в малом. В центральной ремонтной мастерской мне показали старый опрыскиватель «Джон Дир», который благодаря смекалке и мастерству звена колхозных рационализаторов во главе с Александром Нечипуренко из трёхколёсного превратился в четырёхколёсный.

– Когда обрабатывали кукурузу и другие пропашные, три колеса не были помехой, потому что двигались по междурядьям, – пояснил Владимир Фурманов. – А на культурах сплошного сева получалось три следа вместо двух. Теперь проблема лишнего следа устранена. А кроме того, на опрыскиватель поставили современную импортную систему управления, и теперь он работает с компьютером, что обеспечивает идеальную дозировку вне-

сения рабочего раствора.

В колхозной диспетчерской я познакомился с системой контроля расхода топлива, внедрённой в колхозе три года назад. На нескольких экранах мониторов двигались множество значков, каждый из которых соответствовал конкретной единице техники.

– Всего их 257. Столько колхозных тракторов, комбайнов и машин сегодня в работе, – прокомментировал руководитель диспетчерской службы Денис Новиков. – Система позволяет вести учёт сразу по нескольким позициям: скоростной режим, расход топлива, маршрут движения, количество выполненных рейсов и объём работ, даже температура двигателя. Словом, каждая единица техники теперь как на ладони, где бы она ни находилась. Не надо больше сажать учётиков на поле.

Капитальные вложения в систему за минувшие пять лет составили, по оценке главного инженера, 10 млн рублей.

– В первый же год внедрения системы мы сэкономили более 200 тонн дизельного топлива, – демонстрирует показатели Владимир Фурманов. – А затем, после установки современных датчиков уровня топлива, эта экономия увеличилась ещё на 100 тонн. Словом, система окупается за один сезон.

Между тем польза многоокого учётика заключается не только в тоннах солярки. Благодаря системе удалось свести к минимуму отклонения технологической скорости передвижения тракторов и комбайнов от заданных параметров. А это качественный сев, эффективное опрыскива-

ние, уборка урожая без потерь. Накручивать километры, не глядя на спидометр, механизатору теперь накладно.

– На первых порах были случаи, когда некоторые пытались обмануть систему. Отправили «Камаз» в дальний рейс. Выхал водитель за станицу, снял антенку и мы его не видим, – приводит пример Владимир Фурманов. – Но мы таких хитрецов быстро вывели на чистую воду.

## Не по наследству

Завершая разговор с Сергеем Пьяновым, я не преминул спросить его о преемнике. Сергее Викторовичу пока 63, ещё можно работать, но о смене уже стоит позаботиться. Не думает ли он передать бразды правления своим детям? Такая тенденция нынче наметилась в коллективных хозяйствах.

– Мне об этом нередко говорят, – отозвался Сергей Викторович. – Ссылаются на примеры. Вот, мол, известный в крае председатель оставил после себя сына. Там, может быть, другой менталитет. Мой предшественник Вольдемар Францевич Врана тоже мог оставить, у него два сына. Но не оставил. Мои дети живут и работают в Ставрополе. Мне младший говорит: пап, а что ты меня? Я ему: извини, ты мой сын, я всё равно буду делать тебе послабления. Буду что-то прощать. Это все увидят. Это расхолаживает коллектив. Тебе будет всё можно. Отлучиться с работы, когда тебе надо. Ты что-то накосячил – я с тебя так не спрошу. Это я со своего подчинённого спрошу: «Мил человек, ты желаешь работать или нет дальше? Как ты относишься к своей работе? Что это за показатели на производстве?» А со своего я не спрошу. Так что для нас это не годится.

Поездив с ведущими специалистами колхоза по производственным участкам, я обратил внимание не только на их высокую компетентность, но и на самостоятельность в решении возникающих вопросов. Последнее редко встретишь среди подчинённых сильного руководителя, что, как правило, вызывает большие проблемы при смене «рулевого». Поэтому у коллектива «России», скорее, возникнет другая проблема: кого из достойных выбрать? А она уже из разряда позитивных.

Впрочем, григорополисцы надеются, что до смены «рулевого» в колхозе ещё далеко.

**Николай ГРИТЧИН**

ст-ца Григорополисская, Новоалександровский р-н, Ставропольский край

Фото Ярослава Давыдова и из архива колхоза



Все колбасы на витрине собственного производства

# Первый раз убрал в июне, а второй раз — в октябре

Благодаря орошению хозяйство получает гарантированно два урожая за сезон

ООО «Колос», созданное на части земель бывшего местного колхоза, сегодня располагает 1 600 га сельхозугодий. Из этой площади 530 га под орошением, что позволяет получать гарантированно высокий урожай, несмотря на погодные условия. А в последние четыре года хозяева предприятия стабильно обмолачивают свои поливные поля два раза в сезон. В июне убирают ячмень, а в октябре сою. Урожаи обеих культур достойные. Об особенностях получения двойной отдачи с гектара наш корреспондент расспросил директора хозяйства Александра Демченко и его сына Дмитрия, который занимает должность замдиректора и возглавляет агрономическую службу.

## Попутная соя

Соей в «Колосе» занимаются больше десятилетия. Появилась она в севообороте хозяйства, можно сказать, по случаю. — Приехали мы с отцом в Орловскую область во Всероссийский НИИ зернобобовых и крупяных культур, совместно с которым занимались тогда семеноводством гороха, — вспоминает Дмитрий Демченко. — А нам рассказывают, что институт только что вывел уникальный сорт раннеспелой сои Свапа. Она якобы обладает множеством достоинств. Загрузили мы там машину их элитным горохом и взяли на пробу немного этой Свапы. Выведенная в Нечерноземье культура неожиданно хорошо проявила себя и на кубанской земле. Дмитрий Александрович перечисляет её качества: не полегает, не растрескивается, обладает высоким содержанием белка (до 38%), несмотря на раннее созревание, демонстрирует высокую урожайность — до 33 ц/га в условиях богары. Культуру с таким букетом преимуществ грех было не пропосадить на землях «Колоса». И она успешно здесь прижилась, радуя приличными урожаями как на богарных, так и на поливных участках. — Самый низкий урожай Свапы за все прошедшие годы не опускался ниже 21 ц/га, — подтверждает Дмитрий Демченко. — Это случилось на богаре в засушливый сезон. На орошении урожаи стабильны, не падают ниже 30 ц/га.

## Июньская жатва

Основной урожай сои в «Колосе» убирают в августе, после чего в здешних местах ещё пару месяцев держится тёплая солнечная погода. Почему бы не использовать долгое южное лето для выращивания на поливе двух урожаев за сезон? Этим вопросом семья Демченко задавалась четыре года назад и разработала технологию, которая позволяет вдвое эффективнее использовать гектар. Суть её вкратце сводится к следующему. Осенью на 200-300 га поливных земель (конкретная площадь зависит от севооборо-



Александр Демченко научил гектар рожать дважды

та) сеют озимый ячмень самых ранних сроков созревания. Сегодня это Спринтер кубанской селекции (КНИИСХ). Выращивают ячмень без полива. Убирать его, говорит Дмитрий Демченко, начинают иногда уже 10 июня. В нынешнем году всё идёт с запозданием, убрали позже. Урожайность составила 57 ц/га. Для здешних мест немного, соглашается собеседник. Среднеспелые или позднеспелые сорта дали бы больше на 5-7 ц/га. Но когда идёшь на два урожая, приходится чем-то жертвовать.

Уборку ячменя проводят, можно сказать, стремительно. Используют для этого эффективные комбайны «Джон Дир». Затем в двухсменном режиме быстро пашут, культивируют, выравнивают поля и сеют сою. В результате после уборки ячменя поля пустуют не больше четырёх дней, подчёркивает Дмитрий Александрович. После посева сои в работу включаются дождевальные установки. И в 20-х числах октября Свапа пожнивного посева обычно готова к уборке. После её обмола поля снова пашут, культивируют и засевают озимым ячменём. Если же уборка бобовой культуры по каким-либо причинам задержалась, поле оставляют под весенний сев кукурузы.

## От уборки до сева три-четыре дня

— Урожайность пожнивного посева сои не уступает урожайности посева основного, — делится наблюдениями директор Александр Демченко. — Кроме того, у семян повторной сои выше всхожесть. Это вполне объяснимо: созревание и уборка проходят не в жару, а по холоду.

Приверженность семьи Демченко на протяжении ряда лет к одному сорту сои и одному сорту ячменя вызвала было у меня удивление. Но тут выяснилось, что агрономическая служба хозяйства всё время на чеку.

— На поле агронома мы каждый год испытываем до 15 сортов сои — как отечественной, так и импортной селекции, — объяснил Дмитрий Демченко. — Пока достойной замены Свапе не видим. То же самое по ячменям. Их мы испытываем до пяти сортов ежегодно. Сбывают выращенную сою в «Колосе» в основном по двум каналам. Первый — комбикормовые заводы. В день моего приезда как раз загружалась последняя машина с урожаем прошлогодней сои для переработчиков из Брюховецкой. Второй, как ни странно, окрестные фермерские хозяйства, которые используют семена для посева. Причём они раскупают в «Колосе» до половины урожая. — Учитывая такой спрос, мы стараемся бережно обращаться с семенами сои, — говорит Александр Дмитриевич. — Держим её в складе напольного хранения, как правило, в биг-бегах, чтобы меньше травмировать. Интересно, что поливная кукуруза в «Колосе» радует урожаями в 140-150 ц/га. Но для повторного посева её не используют. Пробовали — не успевает созреть и влажность высокая, около 36%. Так что вторая пока только соя. Она и поспевает, и влагу успевает потратить. Вместе с богарными и повторными посевами соя занимает сегодня в «Колосе» от 500 до 700 га.

Илья ИВАНЕНКО

с. Отрадо-Ольгинское, Гулькевичский р-н, Краснодарский край

Фото автора



Антистрессовое Высокоурожайное Земледелие

**АВЗ**

60 золотых медалей и 200 дипломов международных и всероссийских выставок



НАУЧНО-ВНЕДРЕНЧЕСКОЕ ПРЕДПРИЯТИЕ

**БАШИНКОМ****Крупнейший производитель биопрепаратов в РОССИИ**

предлагает

Один из самых эффективных препаратов в борьбе с **КОРНЕВЫМИ ГНИЛЯМИ**

# ФИТОСПОРИН-М, Ж

**фунги-бактерицид**

Обладает высокой фунгицидной и бактерицидной активностью против грибных и бактериальных заболеваний:

- фузариозные гнили
- гельминтоспориозные гнили
- альтернариоз
- плесневение семян
- гниль семян

**Затраты:** не более 45 руб./га.

Эффективность повышается при совместном применении с биоприлипателем БИОЛИПОСТИМ (8 руб./га)

**Тот самый случай, когда эффективно – не значит дорого.**

Официальный дистрибьютор

ООО «Агрокультура»,

г. Ростов-на-Дону, тел.: 8 (863) 298-90-02, 8-919-88-55-000

# Ноутил всех опередил

## Результаты сравнительной оценки машинных технологий возделывания полевых культур

**И**спользование традиционных технологий возделывания полевых культур путём различных вариантов обработки почвы (отвальная, безотвальная) приводит к значительным материально-техническим и людским затратам. Это увеличивает себестоимость продукции и снижает её конкурентоспособность. Поэтому сельхозпроизводители начали осваивать ресурсосберегающие системы земледелия, призванные увеличивать урожайность при снижении себестоимости. Насколько эта тенденция оправдана?

Для изучения технологии возделывания культур без обработки почвы в южной зоне Ростовской области на протяжении пяти лет в условиях многолетнего стационарного опыта, расположенного на опытном поле ФГБНУ СКНИИМЭСХ (в настоящее время ФГБНУ «АНЦ «Донской», г. Зерноград), ведутся работы по сравнительной оценке. С этой целью под каждую культуру, высеваемую по соответствующей технологии, выделяется делянка размером 80 на 20 метров. При этом определяются и анализируются агротехнические, энергетические, экономические и другие параметры изучаемых технологий. В результате проделанной работы установлено, что глубина снежного покрова в два раза больше на «нуле» по сравнению с различными вариантами традиционной технологии. Количество продуктивной влаги в метровом слое почвы по фазам вегетации культур представлено в таблице 1.

Увеличение количества влаги на нулевой технологии достигает от 12 до 27 мм по отношению к «традиционке».

Плотность сложения почвы за период исследований (таблица 2) по трём горизонтам на различных культурах севооборота в среднем одинакова по всем рассматриваемым технологиям и находится в пределах допустимых значений 1,1-1,3 г/см<sup>3</sup>. Это свидетельствует об отсутствии переуплотнения почвы на нулевой технологии.

Эффективность применения нулевой технологии на примере возделывания озимой пшеницы в сравнении с базовыми технологиями на основе поверхностной, мелкой и отвальной технологий обработки почвы показана на рисунке 4 и в таблице 4.



При увеличении коэффициента энергетической эффективности в 1,3 раза на нулевой технологии отмечено снижение затрат труда в 1,1-1,2 раза, эксплуатационных затрат – в 1,4-1,7 раза, расхода топлива – в 2,5-3,3 раза. Это привело к снижению себестоимости озимой пшеницы на 24-37%.

Показатели токсичности зерна озимой пшеницы представлены в таблице 5.

Анализ полученных результатов по элементам токсичности, микотоксинам, пестицидам и радионуклидам позволяет снять вопрос о том, что на нулевой технологи

использование гербицидов сплошного действия приводит к химическому заражению получаемой продукции.

На яровом ячмене показатели эффективности аналогичны озимой пшенице. Снижение расхода топлива в 2,2-2,6 раза, эксплуатационных работ в 1,7-1,9 раза на нулевой технологии обеспечивает снижение себестоимости на 46-57%.

По гороху увеличение коэффициента энергетической эффективности и снижение затрат труда, топлива и эксплуатационных затрат (рисунок 5, таблица 6) при использовании нулевой технологи

позволяет снизить себестоимость на 11-29%.

Результаты по выращиванию сои ещё более эффективны при использовании системы без обработки почвы (рисунок 6, таблица 7).

При увеличении коэффициента энергетической эффективности в 1,1-2,4 раза отмечено снижение расхода топлива в 2,7-3,5 раза, затрат труда – в 2,4-2,9 раза, эксплуатационных затрат – в 2,1-2,5 раза при использовании нулевой технологии. На этом фоне увеличение продуктивности сои составило в среднем 38%, что позволило снизить себестоимость в 1,8-2,0 раза. Таким образом, внедрение нулевой технологии при возделывании сельскохозяйственных культур в условиях южной степной зоны Ростовской области позволяет существенно снизить затраты на производство и себестоимость получаемой продукции, не снижая её качественных показателей. В дальнейшем планируется продолжение начатых работ по сравнительной оценке технологий, в том числе с оценкой процессов теплогазопереноса в почвенных горизонтах.

**Сергей КАМБУЛОВ**, главный научный сотрудник отдела механизации растениеводства ФГБНУ «Аграрный научный центр «Донской»», подразделение Северо-Кавказский НИИ механизации и электрификации сельского хозяйства (СКНИИМЭСХ), доктор технических наук, доцент; **Виктор РЫКОВ**, главный научный сотрудник отдела механизации растениеводства ФГБНУ «АНЦ «Донской»», подразделение СКНИИМЭСХ, доктор технических наук

**Таблица 1. Количество продуктивной влаги в метровом слое почвы по фазам вегетации культур, мм**

Культура	Осень	Весна	Цветение	Уборка	Осень
Традиционная технология					
Яровой ячмень	76	146	52	123	121
Соя	69	111	40	97	101
Озимая пшеница	105	150	51	115	85
Горох	72	143	100	144	113
Среднее	80	137	61	120	105
Нулевая технология					
Яровой ячмень	91	170	76	137	132
Соя	83	151	63	100	153
Озимая пшеница	107	162	70	128	123
Горох	88	161	125	145	117
Среднее	92	161	83	127	131
Увеличение, мм	12	24	22	27	26

**Таблица 2. Плотность сложения почвы (среднее за 2013-2016 гг.), г/см<sup>3</sup>**

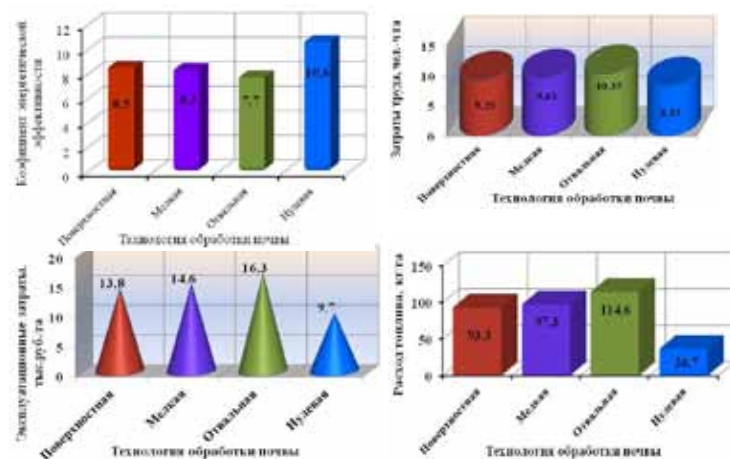
Горизонт, см	Яровой ячмень	Соя	Горох	Озимая пшеница	Среднее
Традиционная технология					
0-10	1,05	1,10	1,07	1,08	1,08
10-20	1,17	1,24	1,16	1,19	1,19
20-30	1,20	1,28	1,31	1,25	1,26
Нулевая технология					
0-10	1,09	1,10	1,15	1,12	1,12
10-20	1,20	1,23	1,28	1,24	1,24
20-30	1,23	1,27	1,30	1,29	1,27



**Таблица 3. Изменение урожайности (ц/га) озимой пшеницы, гороха, сои и ярового ячменя**

Технология	Годы наблюдений				Среднее	Изменение, %
	2013	2014	2015	2016		
Озимая пшеница						
Базовая	33,3	57,1	67,1	44,1	50,4	100
Нулевая	40,5	60,7	69,0	47,1	54,3	108
Горох						
Базовая	22,1	33,5	48,0	49,7	38,3	100
Нулевая	21,6	37,2	58,8	63,6	45,2	118
Яровой ячмень						
Базовая	29,6	34,9	28,3	26,1	29,7	100
Нулевая	34,2	33,0	34,7	31,1	33,5	113
Соя						
Базовая	18,6	17,3	16,9	10,9	15,9	100
Нулевая	24,3	23,4	21,6	18,6	22,0	138

**Рисунок 4. Эффективность применения нулевой технологии на озимой пшенице**



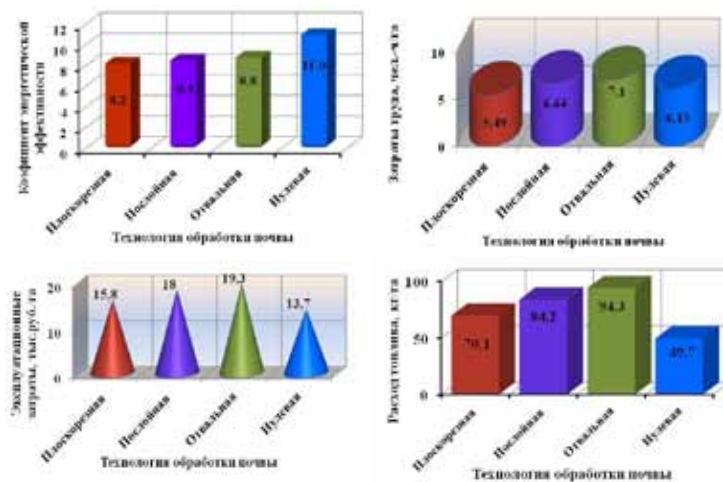
**Таблица 4. Калькуляция себестоимости производства озимой пшеницы в сравнимых ценах на 1 га**

Отчисления в руб.	Виды обработки			
	Поверхностная	Мелкая	Отвальная	Нулевая
Зарплата	551,5	575,3	626,8	471,8
ГСМ	2832,3	2980,9	3610,1	1315,0
Семена	3250,0	3250,0	3250,0	3250,0
Удобрения	2140,2	2140,2	2140,2	2140,2
Средства защиты	2001,0	2001,0	2001,0	2026,0
Реновация	7917,9	8462,9	9175,8	6132,2
Ремонт	2559,8	2714,4	2965,2	1834,0
Накладные	135,5	141,4	154,0	115,9
Итого, руб.	21388,1	22265,9	23623,1	17285,1
Соотношение себестоимости, %	124	129	137	100

**Таблица 5. Показатели токсичности зерна озимой пшеницы**

Наименование показателей	Базовая технология		Нулевая технология		Допустимые значения	
	1	2	1	2		
<b>Токсичные элементы, (мг/кг)</b>						
Свинец	0,0001	0,0001	0,0001	0,0001	0,0001	0,5
Кадмий	0,0001	0,0001	0,0001	0,0001	0,0001	0,0001
Ртуть	<0,0001	<0,0001	<0,0001	<0,0001	<0,0001	0,03
<b>Микотоксины, (мг/кг)</b>						
АфлатоксинВ1	<0,0001	<0,0001	<0,0001	<0,0001	<0,0001	0,005
T-2 токсин	<0,001	<0,001	<0,001	<0,002	<0,001	0,1
Охратоксин А	<0,001	<0,001	<0,001	<0,002	<0,001	0,005
<b>Пестициды, (мг/кг)</b>						
ГХЦГ	<0,0001	<0,0001	<0,0001	<0,0001	<0,0001	0,5
ДДТ	Нет	Нет	Нет	Нет	Нет	0,02
2,4Д	Нет	Нет	Нет	Нет	Нет	Не допуск.
Ртутьорганич.	Нет	Нет	Нет	Нет	Нет	Не допуск.
<b>Радиоизотопы, (Бк/кг)</b>						
Цезий-137	0	0	0	0	0	60
Стронций-90	0	0	0	0	0	40

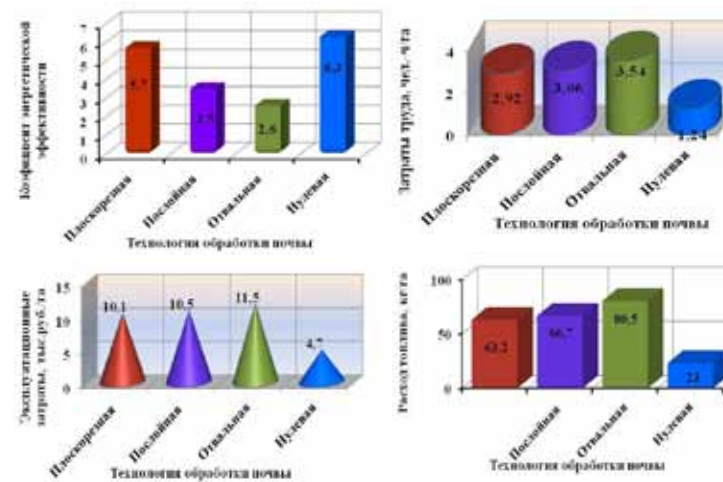
**Рисунок 5. Эффективность применения нулевой технологии на горохе**



**Таблица 6. Калькуляция себестоимости производства гороха в сравнимых ценах на 1 га**

Отчисления в руб.	Виды обработок			
	Плоскорезная	Послойная	Отвальная	Нулевая
1	2	3	4	5
Зарплата	356,6	435,8	469,0	389,3
ГСМ	2190,3	2582,7	2954,3	1200,6
Семена	5270,0	5270,0	5270,0	5270,0
Удобрения	73,8	73,8	73,8	73,8
Средства защиты	400,0	400,0	400,0	400,0
Реновация	11353,4	12791,0	13539,7	10485,4
Ремонт	2001,6	2319,1	2381,0	1675,4
Накладные	87,6	107,1	115,2	95,7
Итого, руб.	21733,2	23979,4	25203,1	19590,3
Соотношение себестоимости, %	111	122	129	100

**Рисунок 6. Эффективность применения нулевой технологии на сое**



**Таблица 7. Калькуляция себестоимости производства сои в сравнимых ценах на 1 га**

Отчисления в руб.	Виды обработок			
	Плоскорезная	Послойная	Отвальная	Нулевая
1	2	3	4	5
Зарплата	216,1	227,4	266,5	98,3
ГСМ	2309,8	2438,7	2942,0	838,7
Семена	763,8	763,8	763,8	763,8
Удобрения	688,8	688,8	688,8	688,8
Средства защиты	506,0	506,0	506,0	531,0
Реновация	5934,5	6142,4	6458,6	2851,0
Ремонт	1681,6	1759,0	1861,9	927,6
Накладные	53,1	55,9	65,5	24,2
Итого, руб.	12153,5	12582,0	13553,2	6723,4
Соотношение себестоимости, %	181	187	202	100



Сергей Сухомлинов (второй справа) не потерял качества

# От максимальной урожайности к максимальным деньгам

В преддверии сева озимых аграрии и селекционеры поделились своими сортовыми предпочтениями

**К**акие сорта озимой пшеницы и почему оказались в лидерах на юге России в нынешнем сезоне? Какие новинки селекционеров заслуживают особого внимания аграриев? Какой репродукции отдать предпочтение? Насколько оправдан сдвиг сроков сева? Что надёжней: один проверенный сорт или мозаика?

Обо всём этом шёл подробный разговор на заседании Клуба агроэкономов в конференц-зале ИД «Крестьянин».

По традиции вели встречу главный редактор журнала «Деловой крестьянин» Николай Гритчин и специальный корреспондент газеты «Крестьянин» Тимур Сазонов.

## Заправляй из года в год – будешь с протеином

**Сергей Сухомлинов, председатель СПК колхоз «50 лет Октября» (Неклиновский р-н, Ростовская область):** – В 2017 году Неклиновский район собрал рекордный урожай – 474 тыс. тонн зерна ранних колосовых. В 2016 году было 405 тыс. тонн. Урожайность по району 53,2 ц/га. Колхоз «50 лет Октября» получил 65,9 ц/га. В прошлом году у нас было

63 ц/га.

Все практически хозяйства используют интенсивную технологию. Работают квалифицированные специалисты. Однако разница в урожайности соседних хозяйств составляет до 20 ц/га. Мы выделяем две составляющих отрыва лидеров: своевременность проведения различных операций и наличие высокопродуктивных сортов.

Площадь под пшеницей в нашем хозяйстве была в этом году 2 434 га. 80% посеяли оригинальными элитными семенами Алексеич, Баграт, Безостая 100, Веха, Гром, Гурт, Лидия, Юка. Мозаика сортов – решающий фактор стабильности урожая. Площадь одного сорта не превышает 15%. Это позволяет получать максимальный положительный эффект в различных условиях среды. Это и своеобразная мозаика технологий, когда необходимо перераспределять ресурсы и нагрузку в производстве.

Для изучения у нас был традиционно заложен большой демонстрационный участок, на котором разместили 25 ведущих сортов озимых и яровых культур донской и краснодарской селекции. Первое место среди сортов озимой пшеницы зерноградской селекции (АНЦ «Донской») занял сорт Лидия с урожайностью 80 ц/га. В тройке призёров также Краса Дона и Капри-

зуля. А вот из Донского зонального НИИ не можем получить по 50 кг новых сортов для демонстрационных участков.

В производственных посевах нашего СПК подавляющее большинство площадей озимой пшеницы было занято сортами КНИИСХ. Учёные этого института открыты, дают семена новейших сортов для демонстрации и испытаний. Сами приезжают и апробируют. Им интересна экспансия на территорию Ростовской области. Они активней ведут себя и предлагают более урожайные сорта. Поэтому аграрии Ростовской области сегодня активно занимаются краснодарскими сортами.

**Модератор:** – Как вам в этом году удалось удержать качество? У многих оно снизилось.

**Сухомлинов:** – Да, качество мы не потеряли. Мы расположены в нескольких десятках километров от портов города Таганрога. И как только грузится баржа, у меня звонки днём и ночью: «Хотим купить у вас тысячу тонн пшеницы с протеином от 12,5 до 14». А почему? «Заключали договоры на 12,5, а везут 11,5. Караул! Только вы ж нас не обдирайте». Не обдерём, но заплатите 9,50 и заберите с места. «Вы крохобор». Нет, мы коммерсанты, как и вы. Только вы зарабатываете на том, что купите за 8,10 или 8,20 зерно с низ-



ким протеином, а когда разбавите высоким, то заработаете.

Что повлияло на качество? Начиная с 2008 года мы под кукурузу, подсолнечник вносим сложные удобрения из расчёта 2 ц/га и заправляем или под запаху или под глубокое рыхление (есть глубокорыхлители, которые в два слоя – 15 и 25 см – лентами под землёй вносят эти сложные удобрения). После уборки подсолнечника и кукурузы сеём озимые пшеницы только с диаммофоской (1-1,5 ц при посеве), а потом делаем пять-шесть подкормок – уже азотными удобрениями.

Так вот, самое главное – это многолетняя заправка площадей. Мы вышли на семипольный севооборот. И все площади под пропашные заправляем удобрениями. Традиционно кормление февральское, мартовское селитрой или КАСом в смеси с ЖКУ. Кроме этого мы кормили весной ЖКУ озимые площади. А ещё давали две-три подкормки жидкими удобрениями: КАС, ЖКУ плюс мочевины. Для этого построили растворные узлы. Купили самые дорогие опрыскиватели фирмы «Джон Дир», которые стоили от 20 млн рублей. Всё это позволило получить пшеницу с протеином от 12,5 на всех полях. Практически никто, кроме нас, не получил столько по подсолнечнику.

Нельзя жить одним днём, надо работать на перспективу. И хотя бы 150 кг ДВ давать каждый год на протяжении хотя бы ротации севооборота.

Естественно, это и как минимум двойная защита по всем посевам. Сохранить флаговый лист, сохранить нижние листья, чтобы работало само растение – формировало не только хороший урожай, но и качество.

Многие пошли по другому пути: сегодня насытить азотом, получить, а завтра – как получится. Это неправильно. А мы три последних года растём в урожайности и сохраняем при этом качество.

## Сколько Таню ни корми...

**Нина Самохвалова, зав. лабораторией Аграрного научного центра «Донской» (бывший ВНИИЗК):** – Вы показали слайд с демонстрацией зерноградских сортов пшеницы. Сказали, что у них высокая урожайность. Почему же у вас нет производственных посевов этих сортов?

**Сухомлинов:** – Лидия у нас есть в производственном посеве. Дстойный сорт. Но вы же знаете, что в прошлом году в Зернограде сохранился 40-гектарный участок оригинальных семян Лидии. Этого мало для области. Наши институты, наши селекционеры остаются закрытыми для аграриев области. Это не стимулирует популяризацию сортов. С чего начинали краснодарцы? Дали нам 50 кг Безостой 100 и 34 кг Алексеича. Разве это много? А сегодня они у нас уже на слуху.

**Максим Харченко, главный агроном СПК-колхоз «Знамя Ленина» (Щербинковский р-н, Краснодарский край):** – Площадь пашни у нас 14,5 тыс. га. Хозяйство растянуто. От одной крайней точки до другой больше 40 км. Под озимой пшеницей 5 600 га. Выращиваем также сахарную свёклу, подсолнечник, кукурузу, многолетние травы, тритикале на зелёный корм. У нас тоже есть животноводство. Сдаём больше 80 т молока ежедневно. Фуражного зерна у нас немного – меньше 5% от вала. Оно идёт на корм скоту и на выдачу зерна пайщикам. Урожайность озимой пшеницы в этом году составила 74,1 ц/га. В прошлом году было 72,5 ц/га.

Гром дал 75,7 ц/га, клейковина колебалась от 19 до 24 – в зависимости от географического расположения поля. Практически весь Гром был по предшественнику подсолнечник, лишь 200 га по свёкле. Протеин у него от 11 до 13.

Юка дала 74,3 ц/га. В основном её сеяли по полупарам и по кукурузе на силос. Клейковина колеблется от 19 до 22, протеин 12-14. Особое внимание уделили Силе. Посеяли её на 1 076 га. Урожайность составила 67 ц/га, намного ниже. Но клейковина 25-26, а протеин 13-14. Вся она размещалась у нас по кукурузе на зерно. И в прошлом году Сила не дала высокой урожайности, но качество было хорошее. Таня дала урожайность 74 ц/га. На поле 100 га по предшественнику озимая пшеница качества у Тани не было. Хоть и пишут, что допускается сеять Таню по полупарам, но полупар для неё плохой предшественник. Она подвержена корневым гнилям и быстро сгорает. Впредь по полупарам будем размещать другие сорта. Качество у Тани: клейковина 21-23, белок 12-13, не считая поля по полупару.

Табор у нас был размещён по гороху. Урожайность составила 78 ц/га. Клейковина 21-22, протеин 12.

На небольших площадях – по 230 га – у нас были впервые посеяны относительно новые сорта Стан и Баграт. Стан дал 79 ц/га, Баграт – 78 ц/га. Стан был на двух полях по предшественникам подсолнечник и кукуруза на силос. Баграт был по кукурузе на силос и по кукурузе на зерно. Как они покажут себя по другим предшественникам, покажут дальнейшие испытания. Из семи сортов, которые мы использовали в этом сезоне, Гром выделяется валом, Сила – качеством.

**Модератор:** – Какие сорта под урожай следующего года планируете сеять?

**Харченко:** – Оставим Баграт, Силу, Таню, Гром. А кроме того, посеём Алексеич и Веху. Мы посмотрели, как ведут себя эти сорта в других хозяйствах, и тоже хотим попробовать.

**Модератор:** – Популярная тема сегодня – технология не по культурам, а по сортам. Как вы к этому относитесь?

**Харченко:** – Вся пшеница возделывается по классической технологии.

**Сухомлинов:** – Не соглашусь. Если сорт сильный, то надо в первую очередь работать на качество, на протеин. Вот Таня – хороший сорт, но он филлер. Как интенсивно его не подкармливай, а выше нижней планки третьего класса не поднимешься. Сорт Сила – это качество.

**Харченко:** – Но Силу сильно не покормишь, она ляжет. Поэтому мы давали на этот сорт не больше 300-350 селитры в физическом весе.

**Сергей Литвинов, глава КФХ (Белоглинский р-н, Краснодарский край):** – Сейчас в нашем районе многие включают в севооборот горох. Сеять бобовые теперь нас обявляет и краевой закон о сохранении плодородия почвы. И как раз по предшественнику горох в этом сезоне получена качественная пшеница. По другим предшественникам показатели заметно хуже. По евролайтинговому подсолнечнику практически все получили фураж. Хотелось бы, чтобы учёные занялись исследованием этой проблемы.

Вал урожая в этом сезоне хороший. А настроение земледельцев плохое. Затраты на пшеницу понесли большие. А цены достой-



У каждого свои сортовые предпочтения

ной нет. Многие уже задумываются: стоит ли выращивать пшеницу?

**Анатолий Грабовец, член-корреспондент РАН, заведующий отделом селекции и семеноводства пшеницы и тритикале ДЗНИ-ИСХ:** – Надо заниматься качеством. Весь мир покупает протеин, не вал.

**Сухомлинов:** – Есть универсальная оценка сортов: тоннопротеин с гектара. Таня даёт, допустим, 80 ц/га с протеином 11,5-12. И Сила даёт 70 ц/га с протеином 14. Кому нужен вал, фураж, выдача людям – это одно. А когда нужна прибывль – другое. Не надо стремиться к максимальной урожайности. Надо стремиться к максимальным деньгам.

## **Выжил в Калмыкии – выживет везде**

**Александр Боровик, главный научный сотрудник Национального центра зерна (бывший КНИИСХ):** – В реестре РФ сегодня 117 наших сортов. Занимаемся селекцией не только для своего региона. Ведём совместные исследования со многими институтами, у нас много совместных сортов. Надеемся, что мы достойно называться Национальным центром зерна.

Придерживаемся политики мозаики сортов. Ни один сорт не может быть универсальным, закрыть все ниши. Даже на достаточно компактной территории Кубани огромный разрыв по количеству осадков, по почве, по климату, по предшественникам, по срокам сева, по экономическому состоянию. В каждом хозяйстве необходимо иметь несколько сортов, что стабилизирует производство, растянет уборку, уменьшит потери. Сорт не должен занимать больше 15%, каким бы он ни был урожайным. С дальнейшим ростом площадей появятся новые расы, которые его погубят. Все сорта у нас сегодня изучаются в сортовой агротехнике. Находим ниши, в которых у каждого сорта максимальная экономическая отдача. Когда их уже внедряют в производство, мы даём рекомендации хозяйствам: этот сорт сейте там, этот в ранний срок, этот в поздний, этому больше удобрений, а этому меньше. Мы определили наборы сортов для высокого, среднего агрофона. Часто один и тот же сорт может хорошо вести себя и на высоком, и на среднем агрофоне, и даже в ультраплохих условиях.

Но бывают климатические условия, когда большие дозы удобрений фатальны. Например, в Калмыкии центр селитры всегда даёт отдачу. Но больше центнера в один год даст прибавку, а в другой получишь одну солону, сгорит от засухи. Поэтому у нас есть сорта и для условий Элисты. Весь селекционный материал изучается там на экологическую пластичность. Вплоть до того, что мы часто не интересуемся урожайностью. Важно: выживет – не выживет. Если выжил в Калмыкии, то пригодится в менее экстремальном климате.

Люди спрашивают, какие сорта можно сеять рано, какие можно сеять поздно. Раньше было сильное повреждение вирусами из-за отсутствия инсектицидных протравителей. Слава богу, сейчас есть «Круйзер» и другие препараты, которые позволяют эту проблему убрать. Но в условиях влажной продолжительной осени пшеница может перерастать, что очень плохо для морозостойкости. Есть у нас сорта, которые в меньшей степени этому подвержены. Именно с них можно начинать посевную.

На Кубани паров нет. В хозяйствах быва-

ет огромное количество пропашных предшественников. И кукурузу, и свёклу убирают в ноябре и в декабре. В некоторых хозяйствах, которые курирую, сеют озимые в декабре. Снег выпал, растаял, заехали, посеяли, снегом накрыло, а в апреле взошло. И летом собрали 55 ц/га. Сорта поздних сроков рекордных урожаев не дадут.

У нашего официального дистрибьютора по Ростовской области – ООО «Восход» Зерноградского района – наши новые сорта показали следующие результаты: Безостая 100 дала по кукурузе 90 ц/га, Алексеич по подсолнечнику евролайтинговому 88 ц/га. Новый сорт Сварок, районированный в этом году, показал на наших делянках по занятому пару 119 ц/га, по подсолнечнику 105 ц/га. Это лидер в наших опытах. С этого года он будет реализовываться.

Новый сорт Джива, полученный на основе Тани, низкорослый, но с более высокой морозостойкостью. У него хорошие шансы пойти в более северные широты.

Сорт Веха показывает очень высокие продуктивности в различных местах – и в Курской области, и в Калмыкии, и в Ростовской области. Несмотря на то что это условная двуручка, это очень зимостойкий сорт.

Сорт Велена – истинная двуручка. В разных условиях показывает очень хорошие урожаи. Можно сеять весной и осенью, очень высокое качество.

Зерно нового сорта тритикале Хлебоборб практически ничем не отличается от пшеничного, такая же натура, такие же качественные показатели. Его можно продавать под видом пшеницы.

## **Название сорта – не гарантия урожая**

**Грабовец:** – Здесь много внимания было уделено тем почвенно-климатическим зонам, где 600-800 мм осадков. Мы работаем в зоне, где 350-400 мм осадков (Шахты и севернее). Конечно, там всё по-иному. Здесь паров не должно быть. А мы там без паров не можем получать урожай. Естественно, там совершенно другой морфотип растений. У наших сортов там совершенно другие задачи. Не минус 15 на узле, а минус 18 должны выдерживать. Майские заморозки до минус 11 в воздухе при стеблевании должны выдерживать. Они не должны поражаться вирусами, как это было в 2015 году.

На севере Ростовской области есть совхоз «Шумилинский», который возглавляет Юрий Каширин. Он сеет только наши, донские сорта. У него в этом году было среднее количество осадков. С 7 000 га он получил урожайность 61 ц/га. Причём клейковина от 22 до 28%, белок только в отдельных партиях 12,5. А то 13 и до 14%. Подавляющее количество – «тройка».

Наши сорта занимают северную половину Ростовской области, их сеют Воронежская, Орловская, Курская, Тамбовская области. В нашей зоне новый сорт Былина Дона дала 106 ц/га, Акапелла показала результат 109 ц/га. Причём мы делали одну позднюю подкормку. Белок получили на уровне 14-14,3. Интенсивным спросом пользуется наша Золушка, потому что даёт «тройку».

Почему-то полуинтенсивные сорта начинают даже больше высеивать по непаровым предшественникам. По условиям этого года чуть ли не сильная пшеница получается. В Песчанокопском районе у нас одно хозяйство, выращивая кубанскую пшеницу,

выращивает и Донэко, чтобы путём купажирования улучшать качество партий для продажи.

Поэтому говорить о продвижении сортов нужно с осторожностью. Пусть сорта сами пролагают себе дорогу. Никто не сказал, что зим с 40-градусными морозами у нас больше не будет. Их нужно ожидать каждый год. Кто увлекается одним типом сортов, может капитально пострадать. Мы издали специальную книгу, где описаны биологические свойства каждого сорта, распространение их по северу: когда, где, по какому предшественнику лучше посеять.

Хочу поднять вопрос о семеноводстве. В нашей области порядка 80 семеноводческих хозяйств.

**Сухомлинов:** – 67.

**Грабовец:** – Сомневаюсь, что там будет различное качество семян. Некоторые думают: если он купил ПР 2 или суперэлиту и потом пересевает, не обращая внимания на агрофон, на все другие особенности, на сортовые прополки, полагаясь лишь на бумажки, то получит нужный результат. Бумажки не определяют качество. Считаю, что министерству сельского хозяйства нужно обратить на это внимание при аккредитации семеноводческих хозяйств (и делать её нужно раз в два-три года).

Если посеять семена одного и того же сорта с 11% белка и с 14% белка, то там, где 14% белка, разница в два-три центнера в пользу этого сорта будет однозначно. То есть одно название сорта не решает проблему производства. Могучий сорт Веха, выращенный на низком агрофоне, и полуинтенсивный с высоким содержанием питательных веществ, в частности азотистых веществ и фосфора, может показать равный результат или даже превзойти.

В этом году все увлеклись подкормками азотом. По крайней мере, у нас по северу. И упустили из виду контроль за содержанием азота в земле, в растении. И очень многие получили низкое качество зерна. Между тем мы не раз предупреждали об этом. Вот Сергей Сухомлинов применяет некорневые подкормки на листьях.

**Сухомлинов:** – Дважды.

**Грабовец:** – А некоторые – ранневесенние подкормочки: одна, вторая – и всё. Ну, хорошо, если используют фунгициды, чтоб закрыть перекоп по азоту. Обычно перекоп по азоту вызывает вспышку болезней: ржавчина, септориоз, пиренофороз и бог знает ещё чего.

**Самохвалова:** – В последние три года нам надо благодарить небесную канцелярию. Именно благодаря ей мы сегодня чувствуем сами себя и хвалим наши высокие урожаи. Прошлой осенью, особенно на юге Ростовской области, сложились крайне неблагоприятные условия. Посеяли очень поздно, и всходы были очень изрезаны. Могли бы остаться без урожая, если бы не мягкая зима, не прохладная весна (кущение на юге области происходило в этом году весной).

**Грабовец:** – А на севере были отличные всходы.

**Самохвалова:** – И самое главное – прохладная погода мая и июня. Она позволила налиться полноценному зерну. Благодаря этому мы с вами получили большой урожай. Естественно, я не умаляю роли человека, удобрения, агротехнологий.

Мы ведём селекцию различных направле-



ний. Сорты интенсивного типа – для высокого уровня плодородия. Задача этих сортов – давать достаточно высокие урожаи, сохраняя при этом высокое качество зерна. К ним у нас относятся из новых сортов Аксинья и Находка. Все интенсивные сорта относятся к сильным и ценным пшеницам. Урожайность их в этом году по результатам конкурсных испытаний или на уровне Ермака, который дал 10,5 т/га, или выше. Сейчас у нас испытывается новый сорт Лучезар, по нему получена урожайность 11,5 т/га.

## В Краснодар за оригинальными, в Зерноград за элитой

**Сухомлинов:** – В прошлом году этот сорт у нас первое место занял в испытаниях. А в этом уступил.

**Самохвалова:** – Содержание белка у интенсивных сортов от 14 до 15%, содержание сырой клейковины от 27 до 29.

Непаровые сорта, но с хорошим агрофоном (горох, многолетние травы), из новых – Лидия, Капризуля, Лилит. Они также относятся к сильным и ценным. Лидия не только высокоурожайный, устойчив к бурой, жёлтой, стеблевой ржавчине, низкорослый, не полегает. Морозостойкость высокая, много протеина и клейковины в зерне. Эти сорта универсального типа, могут высеваться в более поздние сроки. Они могут куститься при низких температурах.

Третья группа наших сортов – полуинтенсивного типа, для низкого и среднего агрофона. То есть для жёстких непаровых предшественников. Это поздно убираемый подсолнечник, кукуруза на зерно. К ним относятся из новых сортов Аскет, Изюминка. Сорты среднерослого типа, хорошо кустятся и в осенний период. Их можно высевать как в конце допустимых сроков, так и позже. Их урожайность 6-7 т/га. В этом году они давали до 8-9 т/га при высоком качестве зерна.

**Модератор:** – Не раз поднимали аграрии вопрос о том, что зерноградский институт не продаёт оригинальные семена. А краснодарский продаёт.

**Самохвалова:** – А краснодарские коллеги дают своим оригинальные семена?

**Боровик:** – Конечно. Но заявок в два-три раза больше, чем можем продать, хотя суперэлита в 2,5 раза дороже стоит. Начищаем и продаём около 4 000 тонн суперэлиты.

**Самохвалова:** – А элиты сколько?

**Боровик:** – Элитой вообще не торгуем.

**Самохвалова:** – А наш институт много выращивает элиты. И задача руководителя института – продать элиту.

**Боровик:** – Элиту выращивают наши ОПХ и наши договорные хозяйства. Сорт должен быстро размножаться и внедряться, чтобы максимально давать отдачу. На смену ему приходят новые сорта, более урожайные, с лучшими качествами.

**Модератор:** – Насколько оправдан сдвиг сроков сева из-за изменения климата?

**Самохвалова:** – Последние 10 лет в опытах со сроками сева оптимальный урожай получается в нашей зоне при посеве с 20 по 30 сентября. В 80-е годы оптимальным считался срок с 10 по 20 сентября. Пока сдвиг на декаду оправдан. Но надо не забывать, что растение озимой пшеницы должно уходить в зиму, имея три-пять стеблей. А для этого нужна

сумма положительных температур.

**Грбовец:** – У меня другая точка зрения. В связи с сумасшедшим дефицитом влаги (в августе ноль осадков) и использованием альтернативных технологий вроде ноутила должен быть совершенно другой подход. Озимая пшеница даёт хороший урожай, когда у неё мощная корневая система. Первичная корневая система должна достичь полутора метров в первый год. Поэтому, уходя на более поздние сроки сева в северных зонах, мы уходим от урожая. Поэтому Верхнедонской, Шолоховский районы 25 августа должны начинать сев, как это было всегда. Тем более если влага стремительно уходит из пара. Что делать на этом пару, если влага опустится на 13 см? Грош цена тогда такому пару.

У нас используют при севе специальную технологию. В первую очередь стерневые сеялки Бараева, которые позволяют получить влагу с 13 см. Вот такой у меня подход. Конечно, максимальный урожай получается в нашей зоне при посеве с 5 по 15 сентября. Но если острейшая засуха и каждые пять-семь дней на один сантиметр влага на пару уходит, то деваться некуда, надо защищать семена «Круйзером» и т. д. И сеять полным ходом. Наши сорта отлично приспособлены, не перерастают, даже при влажной затяжной осени проблем, как правило, не бывает.

## Когда три сеялки работают за четыре

**Армен Налбандян, гендиректор ООО «Лилиани»:** – Снижение себестоимости пшеницы достигается различными способами. В том числе за счёт оптимизации инвестиционных, операционных затрат. Посевные комплексы работают со средней эффективностью 65%. Это данные исследований испытателей сельхозтехники. Сколько времени уходит на простой сеялок? Как минимум 25%. Современные качественные комплексы есть не у всех, они очень дорогие. Получается в итоге, что каждая третья сеялка вместе с трактором не принимает участия в севе. Проблема решается за счёт внедрения технологии скоростной загрузки. Такая загрузка осуществляется с помощью бункера-накопителя

зерна. К примеру, «Джон Дир»: зерновой отсек загружается минуты за четыре, удобрения загружаются за две минуты. При этом фильтровать удобрения на входе не нужно. Потому что уже при загрузке в бункер-перегрузчик происходит фильтрация. И откуда подача идёт со скоростью от двух до трёх тонн в минуту – в зависимости от того, как настроит сам потребитель.

С прошлого года мы серийно выпускаем двухсекционный бункер, он обеспечивает с одной стороны загрузку удобрений, с другой стороны – загрузку семян. Поочередно можно с трактора переключать на тот или иной отсек. Это ускоряет процесс, сокращает количество людей и автотехники в посевном процессе.

Один из наших клиентов поставил к нашим бункерам от «Грейт Плейнза» самозагрузочный шнек и предложил нам реализовать эту идею. И мы по их примеру уже два года серийно выпускаем самозагрузочный шнек. Очень удобно. Бункер с поля не нужно никуда вывозить. Подача происходит с любой автомашины, где есть выгрузной склиз. Со скоростью примерно одна тонна в минуту происходит загрузка семян. Также этим же шнеком можно загружать удобрения, передавая во вторую секцию.

Результаты испытаний в четырёх крупных холдингах в прошлом году следующие. Работа с бункерами и без бункеров (одни и те же сеялки и трактора работают один день с бункером, другой без бункера). Повышение производительности посевного процесса (в среднем на 30-35%). Другой функционал бункера-перегрузчика – ускорение уборки. Результат также очень серьёзный: 30-40% повышения производительности комбайнов. То есть можно убирать меньшим количеством комбайнов или сокращать сроки уборки. Повышается производительность машин на вывозе зерна из-под комбайнов.

Кроме того, мы занимаемся технологией хранения зерна в пластиковых рукавах. Она позволяет в среднем за 150 рублей за тонну организовать хранение зерна прямо на поле. Можно хранить так и семенное зерно. Требуется минимальное количество затрат, чтобы отсортировать разные семена друг от друга.



Доктор сельхознаук Александр Боровик (крайний справа) рекомендует тритикале, которое не отличишь от пшеницы



**Анатолий Грабовец предостерег от увлечения теплолюбивыми сортами**

В рукав можно загружать не 200 тонн, а 100 тонн, 50 тонн.

**Ольга Паршина, зам. начальника филиала ФГБУ «Госсорткомиссия» по Ростовской области:** – По результатам испытаний каждый год в марте мы издаём книжечку. Это выписка из Госреестра по шестому региону. В ней перечислены все сорта, прошедшие испытания и предложенные к использованию на территории Ростовской области. Когда я начинала работать 40 лет назад, было районирование по зонам в одной области. Сейчас Госреестр для шестого региона. Это Ростов, Ставрополь, Краснодар, Адыгея... – всё вместе. Условия совершенно разные. В Ростовской области шесть климатических зон. Сорта Анатолия Грабовца не надо на юг и в Краснодар. У него своя экологическая ниша. Мы в своей брошюре расписываем все сорта по зонам, по предшественникам и предлагаем их использовать. У краснодарцев замечательные сорта, урожайность высокая. А если зима жёсткая, то всё, пиши пропало.

**Грабовец:** – Безостая когда на север шагнула в 1972 году, то всё.

**Паршина:** – У зерноградских сортов тоже своя экологическая ниша. Не надо смотреть на соседа. Не факт, что и у тебя получится в совершенно другой зоне. Помните, французский сорт Эвклид попал в Целину. Все возторгались им. Мы предостерегали: посейте кусочек, попробуйте. Не послушали. Было две хорошие зимы подряд. И район как на сеял! Третья зима оказалась плохой, и в неё попал Эвклид. И попал Целинский район. Очень много посевов пропало.

**Грабовец:** – Каждый сорт в любой год должен давать прибавку. Иначе он не нужен.

**Модератор:** – Краснодарские сорта занимают 40% площадей пшеницы в Ростовской об-

ласти и две трети площадей в Ставропольском крае. Это неоправданные риски?

**Паршина:** – Мы не рекомендуем краснодарские сорта двигать дальше четвёртой-пятой зон. Даже на восток не рекомендуем. Но люди идут на определённые риски, предполагая, что получат большой урожай. Второй момент: невероятная пластичность Краснодара в распространении своих семян. Хотите за деньги – без проблем. Хотите под урожай – пожалуйста. Хотите с отсрочкой до декабря – тоже можно. Это очень хорошая жилка.

## Балл бонитета поменял лидеров

**Лариса Бабичева-Ганага, замначальника отдела контроля и надзора в области карантина растений и семеноводства управления Россельхознадзора по Ростовской, Волгоградской и Астраханской областям и Республике Калмыкия:** – В федеральном законе о семеноводстве представлены требования к семенному материалу. Основное из них – использование семян, которые прошли проверку сортовых и посевных качеств.

Апробатор смотрит не только на наличие предыдущих документов, но и какой был агрофон, какой предшественник, количество и качество сортовых прочисток. После того как законодательно было отменено лицензирование на право производства семенного материала, сейчас, в принципе, выращивание семян хоть на собственные нужды, хоть на реализацию возможно любыми сельхозпроизводителями. Поэтому выращивают семенной материал хозяйства, в которых не всегда достаточно материально-техническая база не только для сортовых прочисток, но и для последующей очистки семенного материала. Раньше у нас был закон о селекционных достижениях, где было чётко прописано, что сорт допустимо использовать только в тех районах, которые определены по результатам сортового испытания инспекторами Госсортокомиссий. Сейчас это требование ушло. Что касается репродукций, то по опыту ведущих сельхозпроизводителей и семеноводческих хозяйств известно: чем выше репродукция, тем выше качество. На сегодня федеральным законодательством не определён порог использования репродукции. В Ростовской области принят региональный закон, который не рекомендует сельхозпроизводителю использовать зерновые культуры ниже третьей репродукции.

Мы проверяем качество семенного материала, используемого на территории области. По прошлому году было порядка 100 партий, не соответствующих требованиям по посевным качествам. Что для меня было самое удивительное: увеличение в последние годы количества содержания карантинных объектов в семенном материале. Это нарушение основных требований выращивания семенного материала. В этом году также порядка 60 партий не соответствовало требованиям посевных качеств. Законодательством предусмотрена норма: для производства семенного материала нужно использовать семенной материал, не заражённый карантинными объектами и соответствующий посевным качествам. Эта же норма касается и тех семян, которые используются и для получения товарной продукции. То есть любой высеванный семенной материал должен отвечать требованиям и проходить оценку.

**Грабовец:** – Чем объяснить ужесточение?

Вот даже сейчас товарное зерно продаёшь – надо обязательно карантинный сертификат иметь, чего раньше не было.

**Бабичева-Ганага:** – Никакого ужесточения нет. Закон о карантине растений, и прежний, и нынешний, содержит условие: при вывозе подкарантинной продукции из карантинной зоны требуется установление карантинного фитосанитарного состояния и, естественно, наличие карантинного сертификата. Если в районе выращивания подкарантинной продукции зона не установлена, то вы можете беспрепятственно перемещать без карантинного сертификата.

**Грабовец:** – Тогда, значит, вся Ростовская область – карантинная зона. В каждом районе это делается.

**Бабичева-Ганага:** – К сожалению, да. По амброзии у нас все районы под карантин. Другой вопрос, что не все культуры могут заражаться этим карантинным объектом. Что касается зерновых культур, то здесь нас лимитируют в основном горчачковые зоны, а это 14 районов области. К семенному зерну немножко другой подход. Семенной материал всегда должен сопровождаться семенным сертификатом.

**Анатолий Шаповалов, начальник отдела координации развития семеноводства Минсельхозпрода Ростовской области:** – Традиционно говорят, что южане в Ростовской области впереди по намолотам. Когда мы выдавали несвязанную поддержку, то попросили учёных внести критерии для всех зон. Нам разработали такой показатель – балл бонитета, куда вошли показатели почвенного плодородия, гидротермический коэффициент. По району в результате показатель сложился из валового сбора, разделённого на произведение уборочной площади и балла бонитета района.

Мы знаем, что сорта краснодарской и ставропольской селекции зашли к нам с юга. На юге больше половины посевов этих селекций. Север области остаётся за донской селекцией. Зерноградский район имеет среднюю урожайность 53 ц/га, а Кашарский район – 43 ц/га. Но Кашарский район сработал лучше: у него относительный показатель 0,82. А в Зерноградском – 0,76. В Кагальницком – 0,83. В Сальском – 0,78. В Шолоховском – 0,79. Это говорит о том, что наши сорта работают почти с одной интенсивностью по отношению к плодородию почвы. Но здесь встают вопросы технологии производства. Мы знаем, как обновляется, модернизируется техника в Кашарском районе. Как следят за технологией холдингов, которые туда вошли. Что касается семеноводческих хозяйств, то на бумаге их числится много. Но рынок устанавливает свои правила. Мы видим 7-10 предприятий, которые реально ведут торговлю. Остальные на бумаге. Самое главное правило: семена покупать лучше в проверенных организациях, в институтах.

*Фото Владимира Карпова*







КОММЕРЧЕСКИЙ БАНК  
КУБАНЬ КРЕДИТ  
www.kubankredit.ru

# КРЕДИТЫ ДЛЯ БИЗНЕСА

# АКЦИЯ

## "Опережая желания"

**- 1% по кредитам  
для бизнеса**

**Прими участие в акции - получи бонусную карту  
для снижения процентной ставки!**

## 8-800-555-25-18

(звонок по РФ бесплатный)

Условия акции «Опережая желания». Срок действия с 01 августа по 31 декабря 2017 года. Заёмщик, получивший кредит в сумме свыше 20 000 000 руб. в Банке в период проведения акции получает право на снижение процентной ставки по кредитному договору на 181-й календарный день с даты заключения кредитного договора на 1%. Акция действует только для новых клиентов (Клиент не имеет кредитной истории в КБ «Кубань Кредит» ООО, или имеет кредитную историю, по которой ссудная задолженность погашена в полном объеме и временной промежуток между датой окончательного погашения кредита и датой принятия новой заявки на кредит составляет менее 12 месяцев). Более подробную информацию можно узнать по телефону 8-800-555-25-18 или на официальном сайте Банка [www.kubankredit.ru](http://www.kubankredit.ru).

КБ «КУБАНЬ КРЕДИТ» ООО. ГЕНЕРАЛЬНАЯ ЛИЦЕНЗИЯ БАНКА РОССИИ № 2518. РЕКЛАМА. НЕ ЯВЛЯЕТСЯ ПУБЛИЧНОЙ ОФЕРТОЙ.

# Аграриям с «Лидером» по пути!

Надёжный поставщик нефтепродуктов помогает не ошибиться в выборе топлива и предлагает выгодные условия

**Е**жегодная потребность российских сельхозпроизводителей в топливе оценивается на уровне 5,5 млн тонн. Несмотря на множество экспериментов с поиском альтернативы ГСМ, самым востребованным, эффективным и экономичным видом топлива для сельхозработ остаётся дизель.

Какими бы хорошими ни были семена, средства защиты растений, удобрения и техника, без своевременной поставки качественных ГСМ всё это не даст никакого результата.

Но в вопросе выбора топлива есть немало нюансов. Известно, например, что на рынке нефтепродуктов распространены случаи мошенничества, когда фирмы-однодневки предлагают аграриям топливо по цене ниже, чем у производителя, а после оплаты исчезают, не выполнив своих обязательств. Нередки случаи поставки некачественного топлива, от применения которого выходит из строя дорогостоящая техника. В таких условиях многие аграрии приходят к выводу, что лучше работать с одним проверенным поставщиком топлива.

Для сельхозпредприятий Ростовской области на протяжении девяти лет таким партнёром является компания «Лидер». И вот чем это объясняется.

— Для нас важнейшей ценностью в работе с клиентами является построение долгосрочных партнёрских отношений, повышающих эффективность и конкурентоспособность обеих сторон, на основе взаимной выгоды, — объясняют в ООО «Лидер». — Наши преимущества перед другими компаниями — это большой опыт работ в сфере поставки нефтепродуктов, сформировавшаяся команда специалистов, гибкий подход к нуждам клиентов, а также идеальное сочетание цены и качества.

Как основные приоритеты в работе ООО «Лидер» выделяет:

Профессиональные консультации сотрудников начиная с момента обращения клиентов.

Тщательно продуманный подход к формированию ценовой политики.

Профессиональный подход к запросам наших клиентов.

— Вместе с нашими специалистами вы найдёте оптимальное выражение любых идей, — рассказывает директор «Лидер» Екатерина Ивановна Красько. — Наши специалисты всегда готовы оказать консультационную по-



мощь и помочь вам в осуществлении наиболее оптимального выбора. Наша энергичная компания ценит постоянных клиентов и будет рада установлению новых долгосрочных отношений.

— Я пробовал брать дизтопливо у разных поставщиков, но каждый раз возникали проблемы — то с поставкой, то с документацией, то с качеством. Сейчас вот уже пять лет я сотрудничаю только с ООО «Лидер», и меня всё устраивает, — рассказал фермер из Сальского района Ростовской области Владимир Цонник. — Техника у нас современная: есть импортная, есть отечественная. На современной отечественной технике стоят двигатели зарубежного производства. Поэтому выбрать качественное топливо для нас — вопрос номер один. За то время, что я сотрудничаю с «Лидером», у меня не было проблем с поломкой топливной системы или двигателя, я даже джип свой Mitsubishi их дизелем заправляю. «Камазы» с двигателями Cummins у нас на их дизеле ездят. Очень порядочная компания: менеджеры приветливые, подарки передают, советуют, когда лучше покупать топливо, чтобы цена была ниже.

— Сотрудничаю с «Лидером» шесть лет, всем доволен, отличная компания, у меня техника отечественная и импортная, по качеству топлива

никаких нареканий нет, очень отзывчивые менеджеры, оперативно выполняют заявки. Приятно получать с каждой поставкой различные подарки. В их фирменной спецодежде ходят все мои работники, — рассказал Андрей Буханцев, фермер из Куйбышевского района.

Это — два из множества положительных отзывов постоянных клиентов ООО «Лидер».

Усилия руководителя фирмы Екатерины Красько направлены на установление долгосрочных отношений с партнёрами. Знать клиентов в лицо, слышать и откликаться на их предложения — вот правило, которому безоговорочно следуют все сотрудники компании.

— В штате работают семь менеджеров, за каждым из них закреплена своя группа районов и городов, — рассказывает Екатерина Красько. — Менеджеры мобильны, выезжают на все совещания, которые проходят в районах. В разгар сезона мы всегда на связи, работаем без отпусков и выходных. Наша задача — помочь аграриям выйти в поле.

Найти представителя ООО «Лидер» довольно просто: мобильные телефоны всех сотрудников, включая директора, опубликованы на сайте [ooo-lider.pro](http://ooo-lider.pro). На районных совещаниях менеджеры компании легко узнать по стильной униформе василькового цвета.

В интересах покупателя компания «Ли-





дер» разработала алгоритм приёма топлива, позволяющий заказчикам контролировать качество продукции. Прежде всего, «Лидер» работает только с проверенными заводами — производителями нефтепродуктов. Ёмкости, в которых перевозятся ГСМ, регулярно промываются на специализированных предприятиях. Клиент получает на руки сопроводительную документацию от водителя в запечатанном конверте. Перед приёмом топлива и после него покупатель проверяет все отсеки в бензовозе для предотвращения переливов. С помощью ареометра измеряется плотность топлива. Водочувствительная паста позволяет удостовериться, что в топливе нет воды.

— Такая система безопасности действует только в «Лидере». Мало кто из сельхозпроизводителей знает и умеет самостоятельно проверять качество топлива, в основном отношения строятся на доверии. То, что «Лидер» внедрил такой алгоритм, показывает — фирма заботится о защите потребителей, дорожит клиентами, не гонится за ежеминутной выгодой, — говорит директор ООО «Деметра» из Тарасовского района Александр Обухов.

Главное требование к менеджерам в ООО «Лидер» — знать и понимать сферу, в которой работаешь. Сотрудники компании досконально изучили как нюансы производства топлива, так и тонкости сельскохозяйственных работ. Они готовы помочь аграриям в выборе ГСМ, наиболее подходящих для сельхозтехники и сезона.

— Я сотрудничаю с «Лидером» два года, за это время никаких сбоев в поставке ГСМ не было, документы всегда в порядке, неизменно

**ООО «Лидер» работает на рынке нефтепродуктов с 2008 года. Компания осуществляет поставку всех видов дизельного топлива непосредственно с завода-производителя в любой район Ростовской области. «Лидер» является одной из крупных нефтяных трейдинговых компаний региона. Годовой объём поставок предприятия превышает 12 тысяч тонн топлива.**

первоклассное топливо, поставляется в полном объёме — рассказал глава КФХ «РОСТ» Василий Ступников из Бокковского района.

— Дизель, который я покупаю в «Лидере», всегда оказывается лучше и экономичнее, чем купленное у других фирм. А я за 25 лет фермерства поработал с разными поставщиками. И вода в дизеле попадалась, и солярка, которая соляркой даже не пахнет... Но вот уже пять лет я сотрудничаю с «Лидером» и очень доволен, с ними таких ситуаций не возникает, — считает Иван Ванюк, глава КФХ из Обливского района.

На качество топлива влияют несколько показателей: цетановое число, массовая доля серы, плотность, температура вспышки в закрытом тигле, вязкость, содержание воды и механических примесей. Для того чтобы не быть субъективными в оценках и не рисковать дорогой техникой, Екатерина Красько рекомендует аграриям пользоваться специальным оборудованием для экспресс-анализа качества нефтепродуктов. Это способно сохранить время и деньги, а в некоторых случаях — и жизнь механизатора. Известны факты

возгорания техники вследствие применения некачественного топлива.

Существуют и другие способы проверить добросовестность поставщика топлива. Например, если новая на рынке компания просит у фермера предоплату за ГСМ или оплату доставки. ООО «Лидер» предлагает новым заказчикам оплату по факту поставки топлива. Предложение особо низкой цены также должно настораживать.

Менеджеры компании внимательно отслеживают ситуацию на рынке нефтепродуктов и оперативно откликаются на любые изменения. Благодаря этому они могут предоставить покупателям конкурентоспособные цены, а также подскажут лучшее время для покупки дизтоплива. Это особенно актуально для тех хозяйств, которые имеют большие ёмкости для хранения ГСМ и предпочитают приобретать сразу годовой запас топлива.

Важное значение для аграриев имеет добросовестность компании-поставщика в уплате налогов. Это большой плюс при оформлении кредита, так как банк при рассмотрении заявки смотрит данные контрагента.

Впрочем, далеко не всем клиентам компании приходится оформлять кредит в банке, так как постоянным покупателям «Лидер» предоставляет отсрочку платежа. Получается, что аграрии, которые работают с «Лидером», получают несколько преимуществ сразу. Предоставим же и им слово.

**ООО «Лидер»  
Тел./факс: +7 (8635) 21-01-25  
www.ooo-lider.pro**

## ОТЗЫВЫ

### Виктор Погодин, ИП глава КФХ, Октябрьский район:

— Я работаю с «Лидером» с момента его основания — уже девять лет. За это время не было никаких эксцессов. Работаю на комбайне Acros (двигатель Cummins), тракторе Кировец (двигатель Mercedes). По качеству претензий нет. Мне часто звонят от других поставщиков нефтепродуктов, бывает, цену предлагают чуть ниже той, что у «Лидера». Но я считаю, в нашем деле главное — стабильность, умение сохранять и поддерживать те деловые связи, которые нарабатал с годами.



из строя. У меня такого не бывает, техника работает стабильно. Взять годовой запас сразу не получается, поэтому работаю с подвоза, беру топливо на месяц. Обычно за полмесяца созваниваюсь, согласовываю срок поставки. Потом, если я забываю сделать это вовремя, менеджеры «Лидера» мне всегда напоминают, что пришло время брать. И по цене всегда подсказывают, когда выгоднее.

### Сергей Мазепин, ИП глава КФХ, Мартыновской район:

— За 30 лет работы в растениеводстве мне попадались разные компании, о которых и вспомнить не хочется. С «Лидером» я работаю уже четыре года, это честный добросовестный партнёр, качество топлива всегда хорошее, нареканий нет. Документацию всегда



своевременно и качественно оформляют, так что с отчётностью проблем вообще не возникает. Екатерину Иванову как руководителя могу охарактеризовать только с лучшей стороны, идёт на любые компромиссы, к любой теме и предложению подходит внимательно, большое ей спасибо!

### Владимир Медков, ИП глава КФХ, Чертковский район:

— Сотрудничаю с «Лидером» восемь лет. Пробовал работать с разными компаниями, но в итоге выбрал «Лидер» — цена на топливо у всех, можно сказать, одна, а солярка разная. Здесь — всегда безупречное качество топлива. И отношение к клиентам замечательное. Предоставляют отсрочку, всегда вовремя привозят солярку. Я стараюсь брать сразу запас на год, а если дополнительно нужно топливо, за неделю делаю заявку. Задержек с поставками не было. Это для нас самое главное, потому что день упустишь — целый год потеряешь.



### Виктор Сытников, ИП глава КФХ, Орловский район:

— С «Лидером» меня свела судьба три года назад. Впечатления — только положительные. Мы понимаем друг друга, не раз меня выручали, за что я очень благодарен. Частенько слышу, как другие фермеры жалуются: купили топливо в такой-то компании, поршневая вышла



# Консультант

Ведёт Николай Алексеевич Кан, kannick@rambler.ru



## Имущественные налоги: ответы на часто задаваемые вопросы

Налоговики начали рассылать письма физлицам для перерасчёта налоговых платежей за прошлый год. В связи с этим у налогоплательщиков ежегодно возникают вопросы, об ответах на которые полезно напомнить. Следует ли ежегодно заявлять о налоговой льготе по жилью дому?

Такой обязанности Налоговый кодекс Российской Федерации не предусмотрел; если в заявлении на льготу налогоплательщик не указал на ограничения по периоду её применения, льгота будет применяться налоговым органом без ограничения действия с учётом устанавливающего её нормативного правового акта. В отношении какого количества квартир может применяться налоговая льгота?

Освобождаются от уплаты налога «льготные» категории налогоплательщиков только в отношении одного объекта налогообложения определённого вида по выбору налогоплательщика. Дополнительные льготы (в т. ч. освобождающие от уплаты налога все объекты налогообложения, принадлежащие льготным категориям лиц) могут устанавливаться нормативными актами представительных органов муниципальных образований. В какие сроки необходимо представить заявление об использовании льготы?

Сроки для предоставления заявления об использовании налоговой льготы Налоговым кодексом Российской Федерации не установлены. ФНС России рекомендует налогоплательщикам представлять заявление о льготе до 1 мая в целях учёта льготы при исчислении имущественных налогов до направления налоговых уведомлений. В каких случаях не предоставляются льготы по налогу?

Налоговым кодексом Российской Федерации установлен ряд ограничений на предоставление налоговой льготы. Во-первых, налоговая льгота предоставляется в отношении только одного объекта налогообложения каждого вида по выбору налогоплательщика вне зависимости от количества оснований для применения налоговых льгот.

Во-вторых, объект налогообложения не должен использоваться налогоплательщиком в предпринимательской деятельности. Однако указанные ограничения могут не применяться, если это предусмотрено муниципальными нормативными правовыми актами о дополнительных льготах по налогу.

Какой размер налоговых вычетов и как они предоставляются, если недвижимость владеет несколько собственников?

Налоговым кодексом Российской Федерации предусмотрены налоговые вычеты при определении налоговой базы объекта недвижимости, служащей основанием для исчисления суммы налога на имущество физических лиц.

Так, для квартиры налоговая база определяется как её кадастровая стоимость, уменьшенная на величину кадастровой стоимости 20 квадратных метров общей площади, для комнаты – 10 квадратных метров площади этой комнаты, для жилого дома – 50 квадратных метров общей площади этого жилого дома.

Вне зависимости от количества собственников вычет в указанном объёме предоставляется на объект недвижимости, а налог уплачивается собственниками соразмерно долям в праве.

Применение налоговых вычетов осуществляется без представления заявления об этом налогоплательщика. По каким объектам недвижимости предоставляются налоговые льготы?

Налоговая льгота предоставляется в отношении следующих видов объектов налогообложения:  
1) квартиры или комната;

2) жилой дом;

3) специально оборудованные помещения или сооружения, используемые физическими лицами исключительно в качестве творческих мастерских, ателье, студий, а также жилые помещения, используемые для организации открытых для посещения негосударственных музеев, галерей, библиотек, – на период такого их использования;

4) хозяйственное строение или сооружение, площадь которых не превышает 50 квадратных метров и которые расположены на земельных участках, предоставленных для ведения личного подсобного, дачного хозяйства, огородничества, садоводства или индивидуального жилищного строительства;

5) гараж или машино-место;

6) иные объекты недвижимого имущества в соответствии с муниципальными нормативными правовыми актами, устанавливающими дополнительные налоговые льготы.

## С первого сентября части предприятий грозит ликвидация

С 1 сентября заработает новшество в Законе о госрегистрации юрлиц. Налоговики получат право удалять из ЕГРЮЛ сведения об организациях, в отношении которых в этом реестре уже не менее 6 месяцев стоит отметка о том, что какие-либо данные о них являются неверными.

Таким образом, если у организации в реестре есть такая запись, то стоит сообщить в налоговый орган в полной мере достоверные сведения, например, о своём реальном адресе, если чиновники сомневаются в нём.

Исключение из реестра не проходит безгласно. Налоговики обязаны обнародовать своё решение о предстоящей ликвидации фирмы в «Вестнике госрегистрации» (обновляется еженедельно).

малыша, не облагается НДФЛ для каждого родителя (письмо от 12.07.2017 № 03-04-06/44336). Ранее п. 8 ст. 217 НК РФ Минфин РФ трактовал иначе: указанная величина единовременной помощи свободна от налога в случае её получения одним из родителей либо обоими, но из расчёта все той же суммы. Поэтому, если мать ребёнка получила деньги, она должна была представить справку с места работы супруга о том, что ему помощь не выдавалась. Теперь для выдачи льготной суммы бухгалтеру не придётся собирать лишние документы. Аналогичную позицию Минфин РФ выражал относительно начисления на указанные выплаты страховых взносов.

## Росстат утвердил 12 новых форм отчётности

Приказом от 01.08.2017 № 509 ведомство утвердило новые статформы, одни из них будут применяться уже в этом году, другие — начиная со следующего.

Предприятиям следует обратить внимание на следующие новые бланки:

- 12-Ф «Сведения об использовании денежных средств»;
- П-6 «Сведения о финансовых вложениях и обязательствах»;
- 9-КС «Сведения о ценах на приобретённые основные строительные материалы, детали и конструкции»;
- П-3 «Сведения о финансовом состоянии организации»;
- 1-цены производителей «Сведения о ценах производителей промышленных товаров (услуг)»;
- 1-связь (тарифы) «Сведения о тарифах на услуги связи для юридических лиц»;
- 1-РЦ «Сведения о структуре розничной цены отдельных видов товаров» и другие.

Не пропустите новые статформы. Чтобы узнать, какие отчёты вам необходимо представлять в отделение статистики, воспользуйтесь сервисом ведомства statreg.gks.ru. Все ответы Росстата на вопросы по работе с данной системой представлены здесь. Обратите внимание: по ряду форм статотчётности не нужно сдавать нулевые бланки, так как информация в них отбрасывается только при наличии наблюдаемого явления. Не забудьте, что за игнорирова-

**ООО "ДАР"**  
**АНГАРЫ**  
• изготовление • монтаж  
• проектирование  
Тел.: 8-952-877-1777, 8-918-633-35-95,  
(86195) 3-65-68. www.dar23.ru

## Матпомощь при рождении ребёнка теперь без лишних бумаг

Финансисты стали считать, что сумма в размере 50 тыс. рублей, выданная в первый год жизни



ние обязанности по их сдаче грозит штраф до 150 тыс. рублей.

## Вышли рекомендации о составлении политики по обработке персональных данных

Роскомнадзор подготовил для организаций разъяснения о том, что должно быть описано в таком документе. Рекомендации нужны, чтобы предприятия имели у себя такую политику в более или менее унифицированном виде. В рекомендациях ведомства 5 страниц, на которых описано, какие разделы должны найти своё место, политика по работе с переданными и что должно быть описано в каждом из разделов. В частности, это блоки в виде общих положений, правил работы с этими данными, цели их обработки, правовые корни этого процесса и так далее.

## Подписан закон о пересмотре налоговой базы по земельному налогу

Вступил в силу закон от 29.07.2017 № 274-ФЗ, затрагивающий порядок пересмотра кадастровой стоимости земельных участков – налоговой базы по земельному налогу. Документ позволяет муниципальным органам оспаривать результаты определения кадастровой стоимости земельного участка, находящегося в частной собственности, если по заявлению собственника кадастровая стоимость участка ранее была значительно снижена на основании установления рыночной стоимости, чем могли быть затронуты законные интересы муниципалитета по поступлению налоговых доходов в местный бюджет.

## Неуплата страховых взносов подпадает под «уголовку»

Президент подписал поправки в Уголовный кодекс. Новые нормы, принятые федеральным законом от 29.07.2017 № 250-ФЗ, работают уже с 10 августа этого года. Минимальное наказание за долги по взносам — штраф в сумме 100 тыс. рублей, максимальное — лишение свободы до 6 лет. Новый вид ответственности распространяется на компании, которые накопили долги в крупном размере. Так, в отношении недоимки по взносам на травматизм таковым считается долг свыше 2 млн рублей.

По страховым взносам, которые курирует налоговая, долг будет суммироваться с налоговой недоимкой. Здесь пороговой суммой признаётся задолженность более 5 млн рублей в пределах трёх лет подряд. Идея привлечения к уголовной ответственности за долги по взносам уже давно занимала умы наших законодателей. Соответствующий проект был разработан несколько лет назад.

## Суд поправил порядок учёта расходов ИП

Верховный суд РФ решением от 19.06.2017 № АКПИ17-283 признал не действующим порядок учёта материальных расходов, позволяющий ИП их списание на затраты только в части реализованных товаров. Пункт 22 «Порядка учёта доходов и расходов...», утверждённого приказом Минфина России и МНС России от 13 августа 2002 г. № 86н/БГ-3-04/430, устанавливает соответствующее правило для индивидуальных предпринимателей, избравших кассовый метод учёта доходов и расходов. Данное правило не соответствует требованиям законодательства о налогах и сборах. На основании пункта 1 статьи 221 и пункта 3 статьи 273 НК РФ указанные индивидуальные предприниматели вправе учесть понесённые расходы в полном объёме после их фактической оплаты. Данная норма не связывает момент учёта расходов с датой получения доходов от реализации товаров (работ, услуг). В связи с тем, что оспариваемое положение устанавливает дополнительное условие, не предусмотренное законодательством, Верховный суд признал его недействующим.

## Новые правила отчётного периода для ИП

С 19 августа действуют новые правила начала и окончания налогового периода для индивидуальных предпринимателей. Если вы зарегистрировались в качестве индивидуального предпринимателя с 1 января по 30 ноября, то первым налоговым периодом для вас будет период со дня регистрации по 31 декабря этого календарного года. Если вы зарегистрировались в качестве ИП с 1 по 31 декабря, то первым налоговым периодом для вас будет период со дня регистрации по 31 декабря следующего календарного года. Получается, что последний месяц года – декабрь включается в налоговый период следующего года.

## Новый порядок заверения копий документов

Этот порядок установлен с 1 июля 2017 года введённым в действие ГОСТ Р 7.0.97-2016. Работодателям нужно будет по-новому заверять копии документов, представляемых в другую организацию. В том числе документов, выдаваемых работникам при увольнении, включая копии трудовых книжек, которые требуются работникам для подтверждения трудового стажа. Отличие от старого порядка состоит в том, что к стандартной записи о заверении копии нужно добавить надпись о месте хранения подлинника документа, с которого была изготовлена копия: «Подлинник документа находится в (наименование организации) в деле № ... за ... год», которая заверяется печатью организации.

Требование заверять надлежащим образом документы, выдаваемые работникам, установлено статьёй 62 Трудового кодекса. Ненадлежащим образом заверенная копия считается недействительной – у сотрудника ее не примут. Поэтому такую ошибку можно квалифицировать как невыполнение работодателем обязанности, предусмотренной статьёй 62 Трудового кодекса. А ответственность за это установлена статьёй 5.27 КоАП РФ: предупреждение или наложение административного штрафа на должностных лиц (и ИП) в размере от 1 000 до 5 000 тысяч рублей; на юридических лиц – штраф от 30 000 до 50 000 рублей (п. 1 ст. 5.27 КоАП РФ).

## Послабления для кассовых операций

С 19 августа на основании указания Банка России от 19.06.2017 № 4416-У стало проще выдавать работникам деньги под отчёт и составлять кассовые документы. Новшества в порядке ведения кассовых операций следующие: – не обязательно получать от работника заявление на выдачу денег под отчёт. Оформить её можно будет распорядительным документом юрлица, например приказом руководителя; – деньги под отчёт работнику можно будет выдать, даже если он ещё полностью не погасил задолженность по предыдущей сумме. Сейчас это запрещено; – можно будет составлять один общий расходник по окончании проведения кассовых операций, например в конце смены. Это касается только расходников, которые оформляются на основании фискальных до-



ЗАВОД

ЮСТИР

8-800-700-23-68

ПРОИЗВОДСТВО  
МОДЕРНИЗАЦИЯ  
СЕРВИС РЕМОНТ  
ПОВЕРКА ВЕСОВ

ДЛЯ ЖИВОТНЫХ  
ПЛАТФОРМЕННЫЕ  
АВТОМОБИЛЬНЫЕ  
СЕЛЬСКОХОЗЯЙСТВЕННЫЕ  
ПРОМЫШЛЕННЫЕ

ПРОМО  
КОД 578

www.USTIR.ru

кументов, предусмотренных законодательством о ККТ. Такими документами могут быть чеки, пробитые при возврате денег покупателем;  
– квитанцию к электронному приходнику можно будет отправить на электронную почту вносителя денег, если он об этом попросит.

## Россияне могут лишиться дач из-за нового закона

Согласно изменениям в закон «О государственном кадастре и недвижимости» земля или дом должны быть внесены в ЕГРН в течение пяти лет с момента постановки на кадастровый учёт. Если этого не произошло, органы местного самоуправления или судебные приставы могут снять участок с учёта и оформить на него право собственности. Перед этим чиновники должны вынести постановление о признании земли со строениями бесхозной, а потом приватизировать. После этого дача и имущество выставляется на аукцион. Собственника о данных процедурах никто уведомлять не будет. В России почти 80% земельных участков в законодательном порядке поставлены на кадастро-

вый учёт и не внесены в ЕГРН, что с 1992 года закон позволяет. Напомним, что 1 января 2018 года заканчивается «дачная амнистия», в рамках которой ещё можно успеть узаконить земельный участок и решить вопросы с оформлением недвижимости, чтобы её сохранить.

## Пени по налогам выросли

За каждый день просрочки по перечислению в бюджет налоговых платежей начисляется пеня, которую рассчитывают в процентах от неуплаченной суммы (п. 4 ст. 75 НК РФ). Сейчас пеня начисляется исходя из 1/300 ключевой ставки Банка России за каждый календарный день просрочки по внесению налогового платежа. При этом если ставка рефинансирования в период просрочки изменялась, то пени считают отдельно по каждой ставке. Однако в отношении недоимки организаций, образовавшейся с 01.10.2017, возрастет пеня, взимаемая за просрочку по уплате налога сроком свыше 30 календарных дней. Об этом напомнил Минфин России в письме от 10.07.2017 № 03-02-07/143489. Речь идёт о суммах налоговых платежей, не уплаченных после 30.09.2017 в установленный

срок. Процент от неуплаченной суммы за каждый календарный день просрочки составит 1/150 ставки рефинансирования Банка России, действующей в период, начиная с 31-го календарного дня такой просрочки (п. 4 ст. 75 НК РФ).

## Надбавка к пенсии за детей

В последние дни «горячая линия» Пенсионного фонда РФ разрывается от звонков граждан, которых интересует вопрос, что такое надбавка к пенсии за детей, рождённых до 1990 года, и как её получить в 2017 году. Что это такое, кому необходимо подавать заявления в ПФР на перерасчёт и какие документы требуются?

Когда говорят: «надбавка к пенсии за взрослых детей», то подразумевают перерасчёт пенсии, который позволяет включить в страховой стаж «нестраховые периоды» ухода за ребёнком до 1,5 лет (предусмотрено п. 3 ч.1 ст. 12, ч.12 ст. 15, ст.18 федерального закона «О страховых пенсиях»). Это актуально для граждан, которые оформили выход на пенсию до 1 января 2015 года, (то есть до начала действия закона «О страховых пенсиях»), поскольку тем, кто оформили пенсию позднее, эти периоды засчитывались на основании данного закона.

Надбавка происходит путём начисления пенсионных коэффициентов (баллов) за указанные периоды и включения их в формулу расчёта пенсии по старости. Баллы начисляются следующим образом:

- 1,8 – за период ухода за первым ребёнком;
- 3,6 – за период ухода за вторым ребёнком;
- 5,4 – за период ухода за третьим или четвёртым ребёнком.

Стоимость одного пенсионного коэффициента с 1 апреля 2017 г. равна 78,58 рубля (ст. 8 федерального закона от 19.12.2016 № 416-ФЗ. Приведённые коэффициенты учитываются с ноября 2015 года (см. федеральный закон от 19 декабря 2016 года № 437-ФЗ) за полный календарный год. Сумма страховой пенсии складывается из индивидуального пенсионного коэффициента (ИПК), умноженного на его стоимость. ИПК является суммой коэффициентов за стаж до 1 января 2015 года, после этой даты, а также коэффициентов за «нестраховые периоды». Все эти расчёты производятся согласно ст. 15 закона.

Перерасчёт пенсии при наличии периодов по уходу за ребёнком может быть выгоден, если:

- в периоды ухода за ребёнком были перерывы в работе (гражданин не работал или учился);
- гражданин работал, но заме-

на периода работы (страхового) нестраховым периодом (уход за ребёнком) выгоднее (например, когда выплачивалась небольшая заработная плата за период до 2002 г., не превышающая больше чем на 20% среднюю по России);

– при наличии двух и более детей, т. к. чем больше детей, тем больше баллов. Однако баллы увеличиваются не более чем при наличии четырёх детей, то есть если детей больше четырёх, то пятый, шестой и последующие дети на число баллов не влияют. Перерасчёт может быть невыгоден, если:

– лицу назначена досрочная пенсия, т. к. перерасчёт может повлиять на право на такую пенсию;

– лицам с большой пенсией и имеющим одного ребёнка.

Приведённая информация подтверждается на сайте ПФР сведениями о том, что при получении пенсии в размере свыше 10 000 рублей, а баллы должны быть начислены за 1-2 детей, это будет невыгодно – надбавка к пенсии за взрослых детей будет отрицательной. Также ПФР обращает внимание, что факт ухода за ребёнком не является безусловным основанием для увеличения пенсии, потому что при перерасчёте происходит замена страхового (трудового) стажа на период ухода за детьми. В результате такого перерасчёта размер пенсии будет увеличен не каждому получателю. Если от перерасчёта пенсия уменьшится, то в нём будет отказано. В этом случае размер пенсии не изменится.

В любом случае выгода от перерасчёта, если она вообще будет, небольшая – от 3 до 173 рублей. По данным ПФР, это средняя надбавка к пенсии за детей в 2017 году. Пенсионерам стоит заниматься перерасчётом, если у них не менее двух детей, в основном «советский» стаж работы и пенсия меньше 10 тыс. рублей.

Заявление о перерасчёте пенсии нужно подать в территориальный орган ПФР по месту нахождения выплата дела.

На сайте [www.gosuslugi.ru/10057/2/info](http://www.gosuslugi.ru/10057/2/info) указаны приложения к заявлению:

- паспорт;
- СНИЛС;
- документы, подтверждающие наличие оснований для перерасчёта (свидетельство о рождении и документ о достижении ребёнком 1,5 лет, например на свидетельстве о рождении может быть штамп о выдаче паспорта).

Документы для получения надбавки к пенсии за детей предоставляются в подлинниках или нотариально заверенных копиях. В случае если необходимые документы имеются в выплата деле, предоставлять их не нужно.

## СЕМЕНОВОДЧЕСКОЕ ХОЗЯЙСТВО ООО «ГАРАНТ»

**ПРОИЗВОДИТ И РЕАЛИЗУЕТ В 2017 ГОДУ  
ВЫСОКОУРОЖАЙНЫЕ  
СЕМЕНА СЛЕДУЮЩИХ КУЛЬТУР**

### ОЗИМАЯ ПШЕНИЦА

Донская 107 ЭС, РС1  
Золушка ЭС, РС-1  
Донэко ЭС, РС-1  
Губернатор Дона ЭС, РС-1  
Донская лира ЭС  
Ермак РС-1  
Танаис РС-1  
Аскет РС-1  
Станичная РС-2

### ОЗИМЫЙ ЯЧМЕНЬ

Ерема ЭС

### ОЗИМОЕ ТРИТИКАЛЕ

Корнет РС-2  
Зимогор РС-2  
Консул РС-1, РС-2



реклама

346270, ст. Вёшенская, РО, пер. Р. Люксембург, 18 "Б"  
тел./факс: 8 (86353) 22-3-74, 24-6-16.  
Моб.: +7 (928) 227-10-97 – Виктор Данилович  
Моб.: +7 (928) 176-88-82 – Александр Владимирович  
e-mail: [zaikin-garant@mail.ru](mailto:zaikin-garant@mail.ru)





## ОТРАБОТАТЬ СЕЗОН БЕЗ СБОЕВ И СОБРАТЬ ХОРОШИЙ УРОЖАЙ

ВМЕСТЕ ЭТО ВОЗМОЖНО

Успех сельскохозяйственного бизнеса во многом зависит от бесперебойной работы техники в сезон.

Чтобы вы могли быть уверены в своей технике, «Шелл» предлагает смазочные материалы, проверенные и одобренные лидирующими производителями отраслевого оборудования.

Мы поможем снизить риск поломок, минимизировать простои и обеспечить надежную работу техники даже в режиме максимальных нагрузок.\*

Вы заботитесь об урожае, мы заботимся о вашей технике.

\*Узнайте подробнее о смазочных материалах и сервисах «Шелл» на [www.shell.com.ru](http://www.shell.com.ru)

**ШЕЛЛ СМАЗОЧНЫЕ МАТЕРИАЛЫ**  
ВМЕСТЕ ВОЗМОЖНО ВСЕ



Реклама



ООО «Чайка»  
Официальный дистрибьютор «Шелл»

г. Краснодар, ул. Селезнева, 204/2, Бизнес-центр «Базис», офис 305  
Тел.: 8 (861) 217-02-86

г. Ростов-на-Дону, ул. Максима Горького, 276, 8-й этаж  
Тел.: 8 (863) 268-80-80

[www.shell-yug.ru](http://www.shell-yug.ru)

Территорией развития овцеводства в Краснодарском крае традиционно считались предгорья с их обилием сенокосов, пастбищ и богатым травостоем. В центральной же части региона, где высока распаханность, а для выпасов остались лишь узкие балки, вольных барашков не жаловали. И вот с недавних пор здесь стали появляться отары. Что удивительно: новосёлы вопреки ожиданиям не вызвали паники в соседних растениеводческих хозяйствах. Никаких поправ, никакого вытравливания посевов. Разгадка проста: подопечные местных овцеводов не рыскают по окрестностям в поисках пропитания. Еду им каждый день доставляют прямо на баз при овчарне. Дошло до того, что современные «шубы» не знают вкуса зелёной травы: круглый год в кормушках одно и то же – силос, сенаж, сено, дерть.

### Одним трава, другим объедья

Неужели такой бизнес выгоден? С этим вопросом я отправился в Динской район к известному кубанскому фермеру Юрию Ильченко. О нём наш журнал не раз рассказывал как об успешном молочнике. Напомню: Юрий Васильевич организовал переработку удоя со своей МТФ с использованием малины и клубники с собственных плантаций в качестве натуральных наполнителей для йогуртов. В этом многопрофильном хозяйстве есть и овцеферма со стойловым содержанием животных.

– Сначала я выпасал свою отару, – признаётся Юрий Ильченко. – У меня есть 22 га пастбищ. Но теперь использую эту землю как сенокос. Подсеваю, подкармливаю селитрой. И получаю за сезон два укоса разнотравья. Сушу и кормлю затем скотину весь год.

Переходу на стойловое содержание овец предшествовал сравнительный эксперимент. Одну группу ягнят Ильченко отправил на пастбище щипать зелёную травку. А другую оставил в базу, доставляя туда по утрам объедья из коровьих кормушек молочной фермы и дроблёную кукурузу в качестве фуража. Результат получился ошеломляющим: в базу ягнята прибавили в весе почти в полтора раза больше, чем на лугу. Вот что значит не тратить силы на долгие переходы и не жариться на солнцепёке, решил фермер. После эксперимента Ильченко занялся реконструкцией овцефермы и обустройством базов при ней для всего поголовья отары. С тех пор его овцы дорогу на пастбище позабыли. А сам фермер стал утверждать: «Пастбищное овцеводство – для ленивых».

# «Пастбищное овцеводство — для ленивых»

Так считает кубанский фермер, наладивший прибыльное производство ягнятины



Обитатели овчарни сыты и здоровы

### От романовской – многоплодность, от дорсета и суффолка – скороспелость

На первых порах фермер Ильченко держал овец отечественной романовской породы. До сих пор с восторгом рассказывает об их плодовитости. Научился получать от овцематки в среднем до 2,7 ягнёнка за один окот. Каждый год они по два раза принесли такое потомство.

– И мясо у этих овец без специфического запаха, – перечисляет достоинства Юрий Васильевич. – Многим хороша порода, вот только выход баранины невысок.

Костлявата. И привесы низки. Выход фермер нашёл в межпородном скрещивании. Закупил в Угличе племенных баранов мясных пород дорсет и суффолк, завезённых туда из Канады. Трёхпородное скрещивание позволило получить, по выражению Ильченко, «шикарный кросс, который отличается скороспелостью, многоплодностью и отменными вкусовыми качествами».

– Если у чистопородных романовских ягнят суточные привесы составляли 150 граммов, то у помесных они увеличились в два с половиной раза, – сравнивает Юрий Ильченко и объясняет: – У межпородных больше живучести, больше энергии роста. Ягнята полученного кросса опе-

режали романовских собратьев даже в момент рождения. Появлялись на свет весом в 1,5-2 кг – в полтора-два раза больше чистопородных. В первый год, вспоминает фермер, это даже создало некоторые проблемы: отдельным овцематкам потребовалось вспоможение при родах. Но впоследствии «всё пошло как по маслу». К трём месяцам от роду помесные ягнята набирали фантастический для романовцев вес – 35-40 кг, а иные и того больше. Это кондиционный показатель для реализации молодого барашка.

– Мы продаём их мясо как ягнятину, ведь всё, что до пяти месяцев – это ягнёнок, – отмечает Ильченко. – Для меня важно



ещё вот что. Самый эффективный рост у молодняка овец – как раз в первые три месяца, затем привесы снижаются, идёт накопление жира. Словом, после трёх месяцев откорм менее эффективен.

## Окот круглый год

Особенно порадовало фермера, что помесным овцематкам передалась полиэстричность чистопородных романовок. То есть эти особи приходят в охоту каждые 18 дней – до того момента, пока оплодотворятся. Эту способность Юрий Васильевич умело использует для интенсификации своего мясного производства.

– Учитывая стойловое содержание и хорошее качество кормов, мы подсаживаем баранов к овцематкам, когда те ещё кормят ягнят, – говорит Юрий Ильченко. – То есть матку покрываем уже через два месяца после окота. И затем она ещё месяц докармливает своих ягнят, будучи беременной.

В результате на овцеферме теперь происходит в среднем два с половиной окота овцематок в год. Одна овца в среднем приносит ежегодно по пять ягнят.

Какого барана подсаживать к ремонтной ярочке, выращенной для пополнения стада, фермер решает исходя из её «семейного положения» и мясной продуктивности. Если она из малодетной семьи (меньше двух ягнят в помёте), значит, ей надо подлить кровь романовской многоплодной породы. Если медленно росла, снизились привесы, то пора включать в работу канадских баранов. Таким образом удаётся поддерживать оптимальный баланс. При этом важно не забывать, что дорсета и суффолка следует чередовать, усиливая мясную составляющую, напоминает Юрий Васильевич. Иначе фактор трёхпородности станет слабеть, что ухудшит конечные результаты.

– Два барана покрывают у меня 500-600 ярок. Конечно, мы внимательно следим, чтобы не было родственного скрещивания, – обращает внимание Ильченко.

Тут важно подчеркнуть, что нагрузка на баранов распределе-



Юрий Ильченко не из ленивых

на равномерно в течение года. Соответственно, и ягнение здесь происходит во все месяцы, а не ограничено узкими сроками окотной кампании. Спланировано так, разумеется, не ради одной лишь щадящей эксплуатации баранов. Главное достоинство круглогодичного окота, поясняет фермер, – постоянное предложение покупателям мяса ягнёнка.

## От коровьего стола – овечьему столу

Противники стойлового содержания овец обычно напирают на дороговизну кормов. Дескать, их надо выращивать, привезти, приготовить. А на пастбище всё это даром. Для фермера Ильченко кормовая составляющая совсем не обременительна. Численность его отары колеблется в течение года от 700 до 1 000 голов. И основной корм для неё, как и прежде, – объедья из коровьих кормушек.

– Не будь у меня овец, я бы попросту выбрасывал эти остатки корма с МТФ, – объясняет Юрий

Васильевич. – А теперь мы каждое утро вычистили кормушки, загрузили в тракторную тележку с тонну объедьев, добавили туда из ямы немного свежего силоса или сенажа и раздали овечкам. Поскольку своим молочным бурёнкам фермер готовит высококачественные корма, то и в объедьях, поступающих на овечий стол, остаётся много полезного: и кукурузное зерно, и отруби, и кормовые дрожжи, и витаминные добавки. Отара поедает всё это подчистую. Причём для взрослых особей больше не требуется никакого дополнительного корма. И только подсосному молодняку полагается кроме этого в свободном доступе молотая кукуруза с добавлением сухого молока.

Любопытно, что, занимаясь бараниной, Юрий Ильченко не берётся откармливать бычков. Полученных на своей МТФ телят «мужского пола» сразу же распродает. Говорит, что затратная часть на бычков значительно больше. И помещения для них обойдутся дороже, чем для ягнят, и на объедьях их не выкормишь.

## Заказ тушки по интернету

Фермер Ильченко реализует как взрослое помесное поголовье на развод, так и мясо ягнят. Основные покупатели живого товара – ЛПХ. Причём растёт интерес к мини-овчарням у жителей морского побережья. И всё же большинство продаж из фермерского хозяйства – тушки ягнят. У Юрия Васильевича открыты в станице Новотитаровской свои фирменные магазины. В одном из них как раз и продают ягнятину. Цена приличная – 400 руб./кг. Но товар не залёживается.

Другой канал сбыта – через интернет. Покупатели делают заявку по электронной почте, которую постоянно отслеживает специалист хозяйства, и затем приезжают за готовым товаром на склад КФХ, расплачиваясь за покупку в бухгалтерии.

– Этот вариант сбыта приобретает у нас в последнее время всё большую популярность, – комментирует Юрий Васильевич. – Через интернет мы сегодня продаём из своего холодильника уже половину тушек ягнят. Это для покупателя и дешевле: цена за килограмм – 350 рублей. Тушки у нас порублены, запакуются в полиэтиленовые мешки. Но надо брать её целиком, то есть сразу 18-22 кг. Убедились: такой вариант наших клиентов вполне устраивает. Некоторые заказывают по две-три туши. Покупают и прямые потребители, и посредники. Покупают станичники, покупают жители соседнего Краснодара.

По подсчётам Юрия Ильченко, овцеферма приносит ему порядка 3 млн прибыли ежегодно. И спрос на ягнятину таков, что пора наращивать маточное стадо.

– Когда люди знают, что у тебя есть мясо каждый день, у тебя будут постоянные розничные и оптовые клиенты и гарантированный сбыт, – подытоживает Юрий Васильевич. – В нашем холодильнике всегда есть готовые туши.

Илья ИВАНЕНКО

ст-ца Новотитаровская, Динской р-н, Краснодарский край

Фото из архива Юрия Ильченко



Как найти своего покупателя обычному фермеру?

А где горожанину отыскать качественный и свежий фермерский продукт, что называется, с пылу с жару, непосредственно от производителя? На [Agrobook.ru](http://Agrobook.ru) запущен уникальный проект, который поможет фермерам и потребителям найти друг друга –

**Карту фермерских продуктов.**

Электронная карта имеет несколько разделов, каждый из которых посвящен определенной отрасли сельского хозяйства – от производства мясной и молочной продукции до круп, макаронных изделий, меда и прочего. С помощью удобного поиска можно найти конкретного производителя в определенном районе или же посмотреть всех, кто производит в интересующем регионе сыр или, скажем, молоко.

Информация о фермерских хозяйствах размещается бесплатно.

Хотите купить или продать фермерские продукты?

Заходите на [www.agrobook.ru](http://www.agrobook.ru) в раздел Карта фермерских продуктов или присылайте информацию о себе и своих товарах по адресу [mail@agrobook.ru](mailto:mail@agrobook.ru)



В степи есть вода и достаточно кормов

# Трудное молоко Бахитовых

Ставропольские фермеры 20 лет занимаются молочным скотом и сворачивать с этого пути не собираются

**С**ултан Алиевич Бахитов в прошлом был директором Светлоградского масло-сырзавода. Предприятие это в советские годы было вполне успешным. Но к концу 1990-х всё же не удалось избежать кризиса по разным причинам, в том числе и не зависящим от директора. Бахитов решил уходить. Всё, что нажил за время директорства, — это 11 процентов акций завода и, конечно же, опыт и связи. Решил попробовать себя на ниве предпринимательства. Выкупил у одного из колхозов заброшенную ферму на границе Петровского и Туркменского районов, привёз от родственников из Карачаево-Черкесии пять голов дойных коров и начал хозяйствовать. С тех пор прошло 20 лет. Сейчас бразды правления взял в руки сын Исмаил. Но производство молока по-прежнему остаётся основным направлением в бизнесе Бахитовых.

## Даже простая ферма рентабельна

Поначалу Бахитов пробовал заниматься овцеводством. Но в то время ни шерсть, ни баранина не были востребованы, он решил вернуться к тому, в чём действительно понимал толк — молочному животноводству. И несмотря на то что цены на молоко никогда не

были благоприятными для производителя, основную долю прибыли всегда снимали перекупщики и переработчики, свои 18-20 процентов фермер всегда имел.

— Да, это невысокая рентабельность, тем более с учётом трудоёмкости, но она есть и будет всегда, куда люди пьют молоко и едят молочные продукты. Поэтому заниматься молоком имеет смысл, это тяжёлый, хлопотный, но надёжный бизнес. Вот мы и занимаемся им уже 20 лет и отказываться не собираемся, — говорит Султан Алиевич.

Купленная им ферма имела только стены. Пришлось заново крыть крышу, проводить электричество. Всё это делали в паре с партнёром, которому принадлежала вторая часть фермы.

Со временем отношения испортились, и бывший напарник отрезал Бахитовым электричество. Провести новую независимую линию они пока так и не смогли, не хватает средств. Купили два генератора, которые обеспечивают электричеством и доильные установки, и все бытовые потребности животноводов. Несмотря на то что ферма находится в полутора километрах от трассы, в период дождей и снежных бурь добраться сюда непросто. Реконструкция дороги просто необходима, но на неё, опять же, не хватает средств. Но Бахитовы не унывают. Зато здесь есть

пресная вода в соседнем пруду, рядом протекает ручеёк из Большого ставропольского канала. У древних кочевников, которые испокон веков пасли здесь скот, условия были хуже, но именно скотоводство было основным занятием проживавших на этой территории народов.

— Ну, а нам тут и вообще нечего роптать, условия можно считать идеальными, — продолжает Султан Алиевич. — У нас здесь сто гектаров пастбищ, арендуем у фермеров, которые сами отказались возделывать землю, 200 гектаров пашни. Выращиваем на ней ячмень, пшеницу, которые в основном идут на корм животным. Покупаем сено у знакомого фермера Алексея Петровича Черниговского, который, кстати, был вдохновителем этой идеи, я бы сам, может, и не решился. Так потихонечку и движемся вперёд.

С 2003 года к отцу присоединился сын Исмаил. Раньше он торговал лесом, что, по его словам, было гораздо легче. Но татарские и карачаевские гены взяли своё, и Исмаил вернулся к традиционному промыслу предков, и, как говорит, даже стал чувствовать себя уютней.

Сейчас у Бахитовых 38 дойных коров. Есть и мясной скот. Почему бы не держать его, если позволяет кормовая база?

Пока на ферме нет ни молокопровода, ни



охладителя. То есть, производство молока ведётся на самом простом уровне. Доильные аппараты – вся механизация. Но даже в таких примитивных условиях Бахитовым удаётся получать качественное молоко, творог и сметану. Больше, чем они, никто молока в районе не сдаёт.

## Заморские породы нам не нужны

Я уже говорил, что начало поголовью положили пять кровей, которых Бахитов-старший привёз из Карачаево-Черкесии. Среди них была бурёнка, ведущая родословную от немецких коров неизвестно какой породы, но очень удойной. Начало этой линии положил дед Исмаила, купивший корову в Кочубеевском районе. Якобы немцы, оккупировавшие Ставрополье, привозили сюда и свой скот, так как собирались править здесь столетиями. Когда драпали, побросали, конечно, удойных бурёнок. Местные люди не преминули воспользоваться ситуацией, скрестили их с местными породами, и получилось неплохое сочетание. До сих пор та немецкая кровь оказывает благоприятное влияние на потомство. – Но чистопородный скот из Европы и Америки, я считаю, нам не нужен, – говорит Исмаил. – Может, ещё для крутых ферм, которые есть у нас в крае в небольшом количестве, это и оправданно, но и то сомневаюсь. А малым и средним фермерам, и тем более крестьянским подворьям, это не нужно. У нас есть замечательные породы, такие как красная степная, чёрно-пёстрая, например. Для Ставрополя они идеальны. Завезённый импортный скот плохо акклиматизируется, часто болеет и даже гибнет. Оправдывает ли он понесённые на него затраты? К тому же срок эксплуатации импортных коров, как правило, не больше трёх лет. Наши же породы доятся и четыре, и пять лет. А вот приливать кровь высокоудойных зарубежных пород к нашим – это совсем другое дело. Пример как раз моего деда именно говорит в пользу такого подхода. Бахитовы давно отказались от естественного осеменения. У них заключён договор со специалистом из Светлограда, который за 500-700 рублей за корову производит их искус-

ственное осеменение. Причём сперму берёт в ОАО «Ставропольплем» в Невинномысске, где имеется замечательный генетический материал лучших молочных пород. Полученное таким образом потомство сохраняет неприхотливость местных бурёнок и обладает повышенной удойностью. На ферме Бахитовых процентов 70 такого помесного скота. К тому же искусственное осеменение позволяет избежать многих инфекций, которые неизбежны при использовании живого быка. Также оно даёт возможность регулировать время оплодотворения коров, сдвинув его к концу года. Если рождение потомства удаётся перенести на осень, то тогда коровы могут начать доиться в январе. То есть зимой не будет серьёзного сокращения надоев. Для стабильности бизнеса это очень важно. К концу года у Бахитовых должно прибавиться 12 дойных коров. Практически 9 месяцев в году скот находится на пастбищах. Природные условия региона позволяют сделать пастбищное содержание основным. Это, конечно же, удешевляет производство молока. Но на одном подножном корме результат хорошего не получишь. Как минимум два раза в день перед дойкой фермеры дают коровам зерносмесь, зимой обязательно подкармливают сеном, которое покупают у знакомого фермера Алексея Черниговского. Без сена и зерна хорошего молока не получишь, поэтому они вынуждены заниматься растениеводством. На 200 гектарах своей пашни выращивают озимую пшеницу, ячмень. Зерно пропускают через животноводство, что делает его производство более рентабельным. Купили в рассрочку у фермера старенький комбайн «Ниву», а всю остальную технику нанимают.

## Цена должна быть стабильной

Бахитовы сами молоко на рынок и молокоприёмные пункты не вывозят. Нет у них ответственного транспорта и человеческого ресурса. За молоком приезжают сами заготовители. Сначала это были предприниматели, сотрудничающие со Ставропольским молочным комбинатом. Зимой они устанавливают цену 19-20 рублей за литр. Это мало, но

хотя бы стабильно. Весной же и летом цену устанавливают в зависимости от жирности. К сожалению, показатели жирности в период большого молока падают из-за преобладания в рационе животных сочной травы. Это даёт основание заготовителям снижать закупочную цену до 17 рублей. К тому же они часто просто занижают показатели жирности, используя различные махинации. Исмаил рассказывает, что специально возил молоко в независимые лаборатории, и они всегда определяли жирность не ниже 4 процентов. А у заготовителей – 3,5-3,6 процента. Пришлось отказаться от их услуг. Сейчас пробуют сотрудничать с Будённовским молокозаводом, там условия чуть-чуть выгодней. Чтобы не быть настолько зависимыми от воли заготовителей, Бахитовы стараются наладить простенькую переработку. Они производят творог и сметану, которые у них охотно покупают оптовики. Рентабельность творога и сметаны вырастает до 24-30 процентов. Но предел в объёмах этой продукции тоже есть, тонна творога и 500-600 литров сметаны в сутки. Летом, кстати, потребление молочной продукции традиционно снижается, и некоторые оптовики даже уходят в отпуск на пару месяцев.

– Так что легко нам никогда не бывает, ни зимой, ни летом, – говорит Исмаил, – всё время надо быть начеку, чтоб продукцию сохранить и реализовать. Я уже 14 лет в отпуске не был. Летом нанимаем пару работников, обычно это родственники, а также дети-студенты помогают. А в основном вдвоём с супругой управляемся, практически живём здесь на ферме месяцами. Султан Алиевич тоже по мере сил помогает и физически, и дельным советом, у него осталось много связей в районе, что для бизнеса большое подспорье. Несмотря на трудности, мы ни о чём не жалуем, такой образ жизни нам приедем. Как говорят в народе, свой хлеб всегда сладок, это и для молока справедливо.

## Поборемся за грант

Как видим, фермеры Бахитовы за 20 лет так и не смогли сделать прорыва в развитии, хотя держатся всё это время, не впадая в уныние. Виной тому не их неумение или лень, а не слишком благоприятная ситуация на молочном рынке. Многие оказавшиеся в их ситуации уже побросали этот тяжёлый бизнес. Бахитовы же надеются, что их многолетние усилия наконец-то получат долгожданный толчок в виде государственной поддержки. Сейчас Исмаил готовит документы на получение гранта в номинации «Семейная ферма». По подсчётам фермеров, им нужно миллионов десять, чтобы укрепить здание фермы, провести электричество, улучшить подъездные пути, купить охладитель для молока. Ещё надо бы и трактор, и погрузчик приобрести. Словом, бизнес-план покажет реальные потребности. Думаю, шансы получить грант у них есть. По его условиям получатель господдержки должен освоить средства согласно бизнес-плану и продержаться в бизнесе не менее пяти лет. Бахитовы уже 20 лет на плаву без всяких поддержек, наработали колоссальный опыт.

**Сергей ИВАЩЕНКО**

Петровский р-н, Ставропольский край

Фото автора



Султан и Исмаил Бахитовы – животноводы с 20-летним стажем



# Мечта агронома

Разнокачественность семян – явление широко распространённое в растениеводстве. Выражается в том, что семена одного растения или даже колоса, метёлки, початка неравнозначны по своим морфологическим и физиолого-биохимическим показателям. Исследованием этого вопроса занимались многие учёные, и все однозначно пришли к выводу, что самые биологически ценные, выполненные семена формируются в средней части колоса, початка, корзины и т. д. Такие семена обладают высокой энергией прорастания, всхожестью и, естественно, дают максимальный урожай. Полноценность семян характеризуют не столько величина семян, сколько их удельный вес, который связан со спелостью и натурой семени. Только зерновки с максимальным удельным весом формируются в средней части колоса. Но после обмолота колоса зерновки обезличиваются, вследствие чего уже невозможно определить по внешнему виду место формирования их в колосе, а следовательно, дать заключение об их биологической ценности.

Как же выделить из общего вороха семян биологически ценные зерновки? Для этих целей как раз и существуют сепараторы, механизмы, производящие сортировку семян. В основу большинства предлагаемых сепарирующих установок преимущественно положен принцип разделения зерна по размерам, состоянию поверхности и т. д. Но чтобы выделить самые полноценные зерновки, с максимальным удельным весом, обладающие высоким потенциалом урожайности, необходима машина, которая сепарирует зерно по удельному весу с точностью + 5%. Разработка такого сепаратора была начата ещё с 1975 года. И уже 16 лет аэродинамический сепаратор марки САД успешно пользуется спросом на рынке сельхозтехники 43 стран мира. Отличительной особенностью дан-

ной машины является инновационный способ сепарации, базирующийся на принципах пневмоники и струйной техники. Это позволяет разделять зерновую массу по удельному весу с высокой точностью, т. е. фактически производить сортирование по структуре колоса.

Используемая на сегодняшний день зерноочистительная техника не позволяет столь точно вести сепарирование по удельному весу. Суммарная точность многих машин весьма далека от природной истины понятий удельного веса и биологической ценности семян. Чтобы убедиться в этом, был проведён научный эксперимент, в котором сравнивали посевной материал, подготовленный на решётчатых машинах и пневмостолох, с материалом, прошедшим калибровку на САД. Ещё в лабораторных условиях 2-я и 3-я фракции семян, обладающих более высоким удельным весом, превышали контроль по энергии прорастания и силе роста на 10-40%, соответственно. Выгодность сепарации на машине САД подтверждается полевыми опытами, в которых растения,

прошедшие калибровку на машине САД, лучше перезимовали, а прибавки урожая достигали 40%.

В такие результаты трудно поверить. Особенно скептически к ним относятся наши сельхозпроизводители, которые не один раз обжигались на дорогостоящей и умело рекламируемой технике. Именно люди, привыкшие мыслить по-хозяйски, приезжают к нам на тестовые сепарации со своим материалом. И когда на их глазах этот, казалось бы, уже готовый к посеву материал разбивается на несколько фракций, дополнительные аргументы не требуются.

Кроме того, благодаря своей уникальности и универсальности, с помощью этой машины также проводят:

- сепарацию семян всех видов сельскохозяйственных культур, начиная от мелкосемянных трав и заканчивая семенами бобов и тыквы, выделение трудноотделимых примесей и семян;

- выделение семян, обладающих повышенными посевными качествами, зёрен, обладающих повышенным содержанием клейковины;

- очистку и калибровку риса;

- очистку и калибровку всех видов круп и продуктов их производства.

Таблица 1. Результаты работы сепаратора САД

Культура	Показатели качества	Качество зерна по фракциям				
		Исходный материал	II фракция	III фракция	IV фракция	V фракция
пшеница	сорная примесь, %	0,2	<b>0,08</b>	<b>0,06</b>	0,12	1,42
	зерновая примесь, %	1,4	<b>0,28</b>	<b>1,14</b>	6,12	37,64
	клейковина, %	22	<b>22,5</b>	<b>24</b>	не отм.	не отм.
	ИДК	100	<b>90</b>	<b>90</b>	-	-
фацелия	доля фракции, %	100	<b>31,4</b>	<b>57,6</b>	10,5	0,5
	чистота, %	68	<b>99,2</b>	<b>98,99</b>	43,31	-
горох	доля фракции, %	100	<b>60</b>	<b>18</b>	14	8
	чистота, %	94,2	<b>99,5</b>	<b>99,1</b>	78,1	-
	доля фракции, %	100	<b>40</b>	<b>31</b>	20	9

# СЕПАРАТОРЫ САД

для очистки и калибровки зерна

**Сепараторы САД**  
Очистка и калибровка семян всех сельхозкультур по удельному весу с высокой точностью, без ограничений по засоренности и влажности исходного материала. Широкий модельный ряд от 4 до 150 т/ч.

**Сепараторы СПО**  
СПО решётчатый сепаратор предварительной очистки предназначен для отделения зерна от крупных примесей.

**Зернопогрузчики**  
Шнековые ПРОИЗВОДИТЕЛЬНОСТЬЮ ОТ 4 ДО 20 ТЧ.

**ООО «Аэромех Плюс»**  
г. Краснодар, п. Березовый, ул. Скульптора Колосийцева, 61  
+7 (918) 025-56-15; +7 (952) 819-69-41; +7 (929) 829-23-11  
+7 (918) 382-47-47; +7 (861) 238-47-91  
Сайт: [www.aeromeh.ru](http://www.aeromeh.ru)  
Почта: [aeromehplus@gmail.com](mailto:aeromehplus@gmail.com)  
Skype: aeromehplus

ШЕФМОНТАЖ, СТРОИТЕЛЬСТВО ЗАВ И КЭС, ГАРАНТИЯ, СЕРВИС **ОСТЕРЕГАЙТЕСЬ ПОДДЕЛОК!!!**



## Производство биопрепаратов – дело серьёзное.

**Ведущий производитель биопрепаратов в России – ООО НВП «БашИнком»  
имеет 4 научно-производственных лаборатории:**

### **Микробиологическая лаборатория:**

3 доктора биологических наук, 12 кандидатов биологических наук,  
56 лаборантов высшей категории, 8 лаборантов.

### **Агрохимическая лаборатория:**

1 доктор химических наук, 1 доктор биологических наук, 4 кандидата химических наук,  
4 кандидата сельскохозяйственных наук, 5 лаборантов.

### **Лаборатория физиологии растений:**

4 доктора сельскохозяйственных наук, 4 кандидата биологических наук, 5 лаборантов.

### **Лаборатория фитопатологии и селекции микроорганизмов:**

2 доктора биологических наук, 6 кандидатов биологических наук,  
5 лаборантов высшей категории, 4 лаборанта.

**Хозяйства, которые применяют биопрепараты и удобрения НВП «БашИнком»,  
уверены в качестве.**

### **А что применяете ВЫ?**

**Какую продукцию НВП БашИнком больше всего применяют хозяйства юга России?**

Биофунгицид-бактерицид **ФИТОСПОРИН-М,Ж**, биоприлипатель **БИОЛИПОСТИМ**,  
биоактивированные удобрения **БИОНЕКС-КЕМИ**, жидкие удобрения **БОРОГУМ**,  
гумат **ГУМИ-20 КАЛИЙНЫЙ**, комплексный биопрепарат **СТЕРНЯ**.

### **ОФИЦИАЛЬНЫЙ ДИСТРИБЬЮТОР:**

ООО «Агрокультура»  
Ростов-на-Дону, ул. Портовая, 543, оф. 305,  
тел.: 8-919-88-55-000, (863) 29-89-002  
e-mail: avreshetilov@gmail.com

Как сохранить урожай? Есть решение!



# БЫСТРОВОЗВОДИМЫЕ АНГАРЫ

Зернохранилища, Овощехранилища

Крытые токи

Коровники, Свинарники

Навесы для техники

**Срок строительства - 30 дней!**

Ангар площадью 1000м<sup>2</sup> (20x50)  
вмещает в себя 2000 тонн зерна

**Цена ангара от 2500 рублей за м<sup>2</sup>**  
**Цена навеса от 2200 рублей за м<sup>2</sup>**

Строительство "под урожай"  
Рассрочка



347939, Россия, Ростовская область,  
г. Таганрог, улица Пархоменко, дом 19.

+7 (928) 212-2219, 778-9280  
+7 (8634) 32-32-13, 38-80-74

<http://agro-teh.su>

## КУЛЬТИВАТОРЫ

**усиленные**

- КПС 4
- КПС 5
- КПС 6
- КПС 6 раскладной



8-918-234-70-03  
[www.kps456.ru](http://www.kps456.ru)

**ООО «Егорлыкская семеноводческая станция»**  
**50 лет опыта подготовки семян трав**

Оказываем услуги по очистке семян люцерны и других  
однолетних и многолетних трав.

Закупаем семена люцерны в любом виде  
(после комбайна или любой первичной обработки)

Реализуем семена люцерны

Маньчжурская Элита; Ростовская-90 РС2.

Форма оплаты любая, возможен бартер

Тел.: 8-928-908-99-13, 8-928-159-47-44, 8(86370) 21-7-09.

Ст-ца Егорлыкская, ул. Чапаева, 162.



### АвтоприцепЦентр

#### ПРИЦЕПЫ-ЗЕРНОВОЗЫ БОРТОВЫЕ

**ПРИЦЕПНАЯ  
ТЕХНИКА  
РОССИИ  
В СТАВРОПОЛЕ**



**СЗАП-8499-030СХ**



**СЗАП-8594-030СХ**

#### ПРИЦЕПЫ-ЗЕРНОВОЗЫ САМОСВАЛЬНЫЕ

[WWW.AUTOTRAILER-ST.RU](http://WWW.AUTOTRAILER-ST.RU)  
[autotrailer@mail.ru](mailto:autotrailer@mail.ru)  
8-800-250-91-70  
(по РФ бесплатно)



**СЗАП-8551-02М**



**СЗАП-8551-02М4**

**ИЩЕМ РЕГИОНАЛЬНЫХ ДИЛЕРОВ**

#### НЕТ ИЗНОСУ

Модификаторы трения, введённые в смазку, защитят от износа и восстановят детали: - двигателя (шейки коленвала, вкладыши, распределвал, цилиндры, поршневные кольца и т. д.); - трансмиссии и редуктора (подшипники, зубчатые зацепления); - ТНВД (плунжерные пары, распылители форсунок); - турбины: подшипники и шлицевые зацепления на консистентной (литол) смазке. При этом сократится расход топлива от 10 до 30%, увеличится мощность, снизятся шумы и вибрация и всё это - не разбирая механизмы и не заменяя детали. Ресурс без капитальных ремонтов увеличится в 3 и более раз.

г. Аксай,  
тел.: 8-903-430-54-02



## Доступная сельхозтехника для профессионального растениеводства по федеральной программе

Предлагаем агрегаты дисковые аналог LEMKEN RUBIN АДС-8, АДС-6, АД-4, АДН-3Э «TIGARBO» по федеральной программе 1432, предназначенные для обработки залежных земель, покрытых густой растительностью, пласта многолетних трав, лущения стерни после уборки зерновых и высокостебельных культур, полеглых хлебов, подготовки почвы под посев, заделки в почву высокостебельных сидератов. Может использоваться при разделке пластов почвы после вспашки и поверхностной обработки переуплотненных почв.



Так же по федеральной программе реализуем культиваторы аналог LEMKEN KORUND КПН-6 и КПН-9 «TIGARBO» предназначены для предпосевной обработки почвы, отличается хорошим эффектом выравнивания, рыхления и крошения почвы. Для оптимального высева семян и наилучшего формирования корневой системы подготавливается идеальное посевное ложе. Культиватор обеспечивает обработку почвы на глубину от 3 до 15 см.



### ООО «РостовАгроТехника»

г. Ростов-на-Дону, ул. Таганрогская, 144, оф. 36/5,

тел.: 8-928-105-79-96, факс: 8 (863) 206-04-89

e-mail: [tehnika.161@mail.ru](mailto:tehnika.161@mail.ru)





# Крестьяноведение

Ведёт Виталий Яковлевич Набоженко, [nabojenko@krestianin.ru](mailto:nabojenko@krestianin.ru)



## «Король картофеля»

так при жизни был наречён Николай Яковлевич Никитинский (1855–1911 гг.), выдающийся агроном-селекционер

«В честь картошки надо бы поставить памятник в России».

**В. Астафьев «Ода русскому огороду»**

Что сейчас называют «вторым хлебом»? Конечно, картошку! У неё, уроженки Анд (Южная Америка), «биография» прямо-таки экзотическая. 400 лет назад, прибыв в Европу, она подвергалась и осмеянию, и восторгу. Там её называли то «земляным яблоком», то «земляной грушей», а ещё «потетесом», «тортуфелем», «картуфелем». 300 лет назад она явилась в Россию подозрительной и нежеланной чужестранкой. И долго такой оставалась. Наши предки не сразу оценили достоинства этого овоща. Да и не хотели даже пробовать. Крестьян заставляли разводить картофель насильно, в ущерб части зерновой пашни. Те отказывались. Хватались за топоры и вилы. Россия долго помнила яростные «картофельные бунты» крестьян, не желавших сажать «чёртовое яблоко», якобы выросшее из семян табака, на которые плюнул нечистый от досады, что не смог соблазнить Христа. В конце XIX века посевы заморского дива занимали в стране всего лишь 2,1 процента посевных площадей... И в том, что этот «процент» стал безудержно возрастать в начале XX века, первостепенная заслуга «короля картошки» энтузиаста Николая Никитинского.

### В поисках главного дела

Известно, что он выпускник технологического института Санкт-Петербурга, инженер-химик, проходил стажировку в Европе и, вернувшись, читал лекции по кожевенному делу, производству фарфора и фаянса. Потом, захваченный борьбой общественности за «русский лес», нещадно вырубаемый



хищниками-временщиками, занялся исследованием альтернативного топлива – торфа, издал брошюру «Торф и его разработка на топливо». Доказывал, что торфяники средней полосы России и угли Донбасса в полной мере могут заменить дрова... Почему же вдруг он столь отважно взялся за изнурительное, незнакомое ему «картофельное дело» и сразу – в таких больших масштабах, на поле в 600 га? «Второй хлеб России» – так впервые стал называть он в своих зажигательных выступлениях и в печати картофель, «единственный способный спасти народ от голода в неурожайные годы». Это – ответ на вопрос.

### Необычная усадьба

...Величественной и размахистой казалась усадьба Никитинских в Костино на Рязанщине, на высоком берегу Оки. Белокаменный особняк с колоннами. Древняя церковь Богоявления. Вековой парк с беседками, затейливые мостики через пруды. Оранжереи, парники и теплицы с дынями и арбузами. Конный завод. И поля, поля – 618 десятин (более 600 га) небогатой суглинистой земли. На которой, одна-

ко, произрастает картошка разных сортов. И овощи: морковь, капуста, спаржа и другие, только всё – богатырских размеров! А в саду тоже непривычно крупные плоды шиповника, малины, смородины... Но знаменитости из Москвы – писатели, поэты, художники, артисты наезжают в Костино именно «на картошку»! Она подаётся здесь во всех видах и с разными деревенскими разносолами.

### Семья и персты судьбы

Это перст судьбы, что в 1885 году дочь московского градоначальника Ольга Ивановна Лямина и Николай Яковлевич Никитинский навсегда (на тридцать лет), соединили свои судьбы. Брак оказался на редкость счастливым. Жена подарила мужу не только любовь, но и принесла в приданое приличный капитал. Дети в семье – Ольга, Иван, Николай и Наталья – были желанными. Полная материальная обеспеченность, но без излишеств, избалованности. Глава семьи был светлый человек, великодушный и сердечный. Безукоризненно честный, он был искренне расположен к людям. Он был настоящим меценатом, пусть и провинциальным. Построил школу для крестьянских детей, основал сельскую библиотеку. Живописные воспоминания оставила дочь Наталья Николаевна: «Отец учил любить землю. Он по-настоящему любил и знал дело... С мая и по глубокую зиму я не надевала обуви, за исключением праздников и приёма гостей. Отец приучал меня любить труд и быть не белоручкой, а умеющей выполнять любую работу на земле. Задания были большими, болели руки, спина, но никто не думал уйти, не выполнив папиного задания». И не перст ли судьбы, что моло-

дая жена брата, Якова Яковлевича, Мария, оказывается дочкой знаменитого крестьянина-предпринимателя Ефима Грачёва («Деловой крестьянин» № 12, 2016 г.). Вероятно, и общение с самим Грачёвым, крестьянином-самородком, возбудило у дворянина Никитинского желание попробовать свои силы на картофельном фронте.

Внимание на картофелеводство переключил и его упомянутый брат (крупный учёный, в советское время – один из организаторов пищевой промышленности). И не страшный ли голод в засушливом 1898 году наталкивает обоих братьев на мысль, что запасным «вторым хлебом» в России должна стать картошка?

### На картофельном фронте

Николай Яковлевич получил от дочери Грачёва все имеющиеся сорта картофеля и стал заниматься их разведением. Он разработал уникальную технологию, благодаря которой картофель без ущерба вкусу и качеству хранили 5-6 лет. Клубни в его загонных подвалах не прорастали, не усыхали от потери влаги, не теряли вкусовых качеств, выглядели так, будто только из борозды. Достигалось это за счёт вентиляции, особых воздухопроводов и постоянного режима температуры в помещениях, а также благодаря обилию трав, которыми заполнялись хранилища.

Он первым догадался собрать коллекцию в 511 сортов картофеля, присылаемых ему со всего света – от Европы до Японии, Америки, Австралии, и местных, российских. «Иностранки», скрещённые с местными сортами, давали на новой родине невиданные урожаи. 50 и более, и даже, как однажды японская «микадо новая», 150 картофелин с куста! Это не фантастика, а чистая правда об урожайности луч-



ших сортов кудесника Никитинского. В то время как у крестьян по России – «3-сам», «6-сам», то есть 3-6 картофелин с куста. Много времени уделял он опытной работе – скрещиванию, отбору и размножению лучших гибридов для создания новых сортов.

В начале XX в. Костино было крупнейшим в России питомником этой сельскохозяйственной культуры. Крупные аграрные хозяйства, производящие продукцию на продажу, тогда назывались «экономиями». Коллекция имения в 1908 году насчитывала 511 сортов картофеля. В те годы ни одна из фирм, продающих семенной картофель, включая и иностранные, не могла предложить покупателям такое количество его сортов.

Но особенность селекции в том, что элитным сортам свойственно в третьем-четвёртом поколении вырождаться. К тому же селекция не может стоять на месте. И снова нужен подвижнический труд, чтобы получить наконец взлелеянный в мечтах сорт. Никитинский выводил их множество – для разных климатических зон и почв необозримой России.

Крестьянские бунты революции

1905–1906 годов с их поджогами помещичьих усадеб обошли Костинскую экономию стороной, потому что её хозяин заслужил уважение мужиков своим общепользным трудом. Знали путь в его экономию крестьяне многих губерний. Сюда они приезжали за семенным картофелем.

### Опыт посадки и секреты вспашки

Николай Яковлевич одним из первых в России стал распространять свой опыт посадки картофеля – семенами и подсушенными глазками. Потому что это удобно и для хранения, и для пересылки в разные уголки страны. Причём с составленными им самим рекомендациями по выращиванию.

Для чего он без утайки рассказывает о всех секретах вспашки – на глубину 4–5 вершков (вершок – длина фаланги указательного пальца) и последующим разрыхлением ещё на 4 вершка. Затем пропахивание междурядий трижды за лето, подкормка навозом, суперфосфатом, калием. А главное – сажать картофель нужно после ржи или клевера – это «сохранит спелость почвы».

И ещё необходимо через каждые 4–5 лет заменять весь семенной материал на новый!

По рассказам внуков крестьян, работавших в экономии, Никитинский платил хорошо, честно. А воровать картошку было не принято. Попроси – сам даст. Потому и работали они от души. Дело самородка Грачёва Никитинский развил до всероссийских масштабов. Отдавал всего себя, не жалеючи. Надорвал здоровье, скончался от грудной жабы (стенокардии) на 57-м году жизни, в 1911 году.

### После войны и революций

...Первая мировая война, две революции и гражданская война убили хозяйство страны. Дом Никитинских опустел. Но революционные волнения обошли эту усадьбу стороной. Усадьбу не громили. Окрестные крестьяне продолжали охранять усадьбу и поля от погромов и мародёров. В 1920 году сюда приехали московские картофелеводы, «чтоб наладить здесь работу». Тогда «из-за голода спецперсонал покинул Костино». И вот факт, поражающий воображение: в Костине и по всей стране – голод, а

крестьяне достают из подвалов Никитинского сохранённую картошку и отдают московским учёным по пять клубней каждого сорта. С них и началось советское картофелеводство.

### От советских времён – до наших дней

В бывшей экономии Никитинского в советское время был создан совхоз «Костино». В 1937 году здесь по просьбе сельчан был создан питомник плодовых деревьев и школа садоводов. В 1974 году усадьбе придан статус памятника истории и культуры.

...В 1998 году внезапный пожар уничтожил главный корпус усадьбы. Памятник архитектуры превратился в руины. Школа разобрана на дрова... для бани. Богоявленскую церковь, возведённую в 1800 году, разобрали на кирпич.

1 декабря 2015 года на сайте правительства Рязанской области появилось объявление: «Министерство имущественных и земельных отношений Рязанской области объявляет о проведении работы по поиску инвестора для восстановления усадьбы Никитинских».

## Эффективная и доступная техника от производителя



ОП-22, 2000/2500/3000л. 22/24/28м.



ОП-18, 2000/2500 л., 18 м.



ОН-12, 800 л. 12/15 м.



МВУ 600/1100 кг



САДОВЫЙ ОПРЫСКИВАТЕЛЬ 330, 600Л



ТЕХНИКА ДЛЯ ПОДВОЗА ВОДЫ 2,5/3/4,5/5/9/10м³



ВОРОШИТЕЛЬ СЕНА ВСН-3.7, 3,7 м



БОРОНЫ



АГРОНАВИГАТОР / З/ЧАСТИ К СЕЛЬХОЗТЕХНИКЕ

347939, Россия, Ростовская область, Таганрог, улица Пархоменко, дом 19.

+7 (928) 212-2219, 778-9280  
+7 (8634) 32-32-13, 38-80-74

<http://agro-teh.su>

# Охота и рыбалка

Ведёт Николай Александрович Чачуа, nikolai.chachua@mail.ru



Догорает костёр. Тлеющие остатки дров покрываются тонким слоем пепла. Лёгкий ветерок сдувает его, обнажая мерцающие красным неярким светом угольки. Небольшой палаточный лагерь любителей рыбалки спит крепким сном после удачного дня.

Мой собеседник Виктор – небольшого роста, лысоват, улыбочив, смешлив. Больше всего шутит над своей страстью. Он подводный охотник. Странные они люди – не рыбаки, не охотники, или и рыбаки, и охотники одновременно. Я никогда таким делом не занимался. Мне всё интересно.

## Возвращение к берегам

По окончании училища пожарных его по распределению направили в город Холм Новгородской области. Там река Кунья впадает в Ловат. Выросшему в ставропольской степи молодому офицеру многое было ново. Дремучие леса. В них бесчисленные реки, озёра, болота. Грибов, ягод, зверья и птиц немеряно. Длинные снежные зимы. Неспешная весна. Ровное нежаркое лето. Буйная красочная осень. Каждая деревня со своей древней историей. Великий Новгород – центр зарождения российской государственности. Деревянная архитектура. Простые, добрые, покладистые люди.

Общительный офицер быстро подружился с охотниками, особенно с местным участковым Колей Волковым. Охота в тех местах серьёзная. Зимой ходили на лося, кабана. По выходным в морозные ясные дни по глубокому снегу загоняли серых хищников. Первая зима на новом месте получилась насыщенной событиями на службе и отдыхе. Везде послевал не обременённый заботами о семье лейтенант. Затеппилась весна. Реки вспучились. Мутные потоки то там, то здесь прорывались через запруды, сносили старенькие мосты, отрезали сельских жителей от райцентров. Особенно старалась Ловать. Взбаламученная вода бурлила и мчалась, разбрасывая по берегам грязные куски льда. Толкала перед собой брёвна мостов, вывороченные с корнями деревья. Мстила природе за зим-



# Подводный ОХОТНИК

## Свой в рыбном царстве

ною неволю под ледяным панцирем. Казалось, этому безумству нет конца.

Но весна наступала. Снега становилось всё меньше. Недовольно ворча, речка возвращалась в привычное русло. Течение замедлялось. К июню, как говорили местные, река «осветлилась». Поток превратился в симпатичную смирную речку с уютными зелёными берегами и пронзительно чистой водой. Можно было смотреть в глубину до семи метров.

## На рыбалку без снастей

Виктор жил в крохотной камерке в здании районного суда. Железная кровать, столик, табурет. На потолке лампочка. Что ещё нужно молодому холостяку? В воскресенье на милицейском мотоцикле приехал Коля Волков. Позвал на рыбалку. Виктор ещё не обзавёлся снастями. «Да не нужны нам всякие там удочки. Поехали», – улыбнулся Коля. Вот и Ловать. Река спокойно струится блестящей извилистой лентой. Вода тёплая, ла-

сковая, прозрачная. «Раздевайся», – скомандовал Николай. Достал из коляски подводные маски, две пары ласт и странного вида ружьё. После короткого инструктажа Николая Виктор приладил ласты, маску, короткую дыхательную трубку. Пятясь, защёл в воду. Вдохнул побольше воздуха. Присел. Легко толкнулся ногами. Тело стало погружаться в прохладную купель. Отдавшись воле реки, опускался всё ниже. Открыл глаза и увидел... солнце. Оно светило сияющим диском откуда-то из другого мира. Вода отражала солнечный свет, отбрасывая лучи вверх и в стороны, отчего поверхность её светилась вспыхивающими искрами. Но наиболее настырные из них проникали глубоко, образуя из длинных светлых полос ровный круг. Мир, казавшийся с поверхности закрытым и чужим, ожил. В свете лучей медленно шевелились водоросли. Возле прибрежного камыша настороженно застыли крупные караси. Купаясь в солнечных лучах, отбрасывая блёстки серебряной чешуи, метались шустрые стайки мальков.

Виктор шевельнул ластами. Очарованный, вертел головой, оглядываясь во все стороны. Старался впитать увиденное. Ощущал себя не сторонним зрителем, а частью загадочного мира воды. А ещё почувствовал необыкновенную свободу. Недаром великий защитник океана Жак Ив Кусто говорил: «Лёжа на поверхности воды, можно летать – вверх, вниз, направо, налево, по диагонали, – управляя лишь ладонью. Под водой человек превращается в архангела».

## Дружба с голавлём

Удивительна природа. Всего за три-четыре минуты она покорила молодого человека. Когда, задыхаясь от нехватки воздуха и восторга, Виктор выскочил на поверхность, его непреодолимо потянуло назад. Он понял: это навсегда. Любовь к природе, соединённая со страстью охотника, сделали своё дело.

С того дня Виктор рвался на речку каждую свободную минуту. Купил ружьё для подводной охоты. Тогда ружья были слабыми. Приводились в действие стальной пружиной. Большого урона природе не наносили. Зато он научился таиться и осторожно подбираться к рыбе. Чтобы добыть хороший экземпляр, приходилось часами пребывать в воде. Даже тёплая, она отнимает огромное количество энергии. К концу охоты зубы стучали так, что рыба пугалась. Кожа становилась, как у ошипанного гуся. Губы синели, бил озноб. Но охота пуще неволи.

Хотя рыбы в реках Новгородчины водилось много, добыть её было непросто. Больше всего водилось голавля. Виктор изучил повадки этой небольшой рыбки досконально. Оказалось, подвижные, ловкие голавли, схватывающие с поверхности насекомых, вырастая до килограмма, становятся ленивыми. Часами лежат в определённом месте. Однажды он заметил крупного голавля в тихой заводи. Тот стоял, прилепившись к притопленному бревну. Пару раз Виктор обнаруживал его с берега. Попытки подойти поближе приводили только к одному: голавль исчезал, оставляя мутное пятно. Однажды Виктор даже заспорил с товарищами, что покажет им



рыбу, стоящую в одном месте. Спор выиграл, но голавля так и не добыл. С тех пор оставил попытки стрелять. Приходил, как в гости к другу. Рыба привыкла к его визитам. Не убегала. Но и он не нарушал дистанцию. Просто любовался живым существом.

## В плену у топляков

Язь и лещ — добыча полегче. Они более стайные, размером крупнее, а в повадках беспечнее. С широкими, удобными для прицеливания боками. Однажды Виктор обнаружил омут, буквально забитый язем. На одну стрелу попались сразу две полторакилограммовые рыбины. Всякое случалось на подводной охоте. Однажды он не спеша обследовал топляки у моста. Зацепившись за опору, брёвна образовали затор. Глубина — метра четыре. Охотник осторожно обходил торчащие в разные стороны стволы. Внизу, почти у дна, заметил крупного судака. Огромный, он лежал между брёвнами, просунув морду в темноту затора. Остальная часть тела освещена солнечным лучом. Серебряный бок блестит и переливается. От волнения заколотилось сердце. Виктор всплыл. Прогнул дыхательную трубку. Перевернулся и стал медленно погружать-

ся головой вниз, выставив вперёд руку с ружьём. Нырять с лёгкими, полными воздуха, на большую глубину без груза непросто. Пришлось левой рукой цепляться за торчащие из шаткого сооружения брёвна. Вот и цель. Пора... Выстрел! Гарпун ударил в широкую спину рыбы. В воде брызгами разлетелась блестящая чешуя.

Через мгновение охотник понял: рыба ушла. Гарпун отскочил, не пробив плотную шкуру. Зато потревоженная человеком и рыбой шаткая конструкция сдвинулась и осела. Левая нога пловца застряла между брёвнами. Виктор бросил ружьё, уперся в завал и судорожно задёргался, пытаясь вырвать ногу из захвата. Снизу поднималось большое облако мути. Стало темно и страшно. Вдруг бревно, за которое он держался, вырвалось из рук и исчезло. Завал стал быстро разрушаться. Течение подхватывало освободившиеся брёвна и несло вниз. Когда обессилевший охотник уже терял сознание, нога освободилась вдруг сама. Наверху он зацепился за опору моста. Приходя в себя, откашлялся, выплёвывая попавшую в лёгкие воду. Выбрался на берег. Долго сидел, ощущая, как с солнечным теплом к нему возвращается жизнь и уходит перенесённый ужас.

## С глазу на глаз со щукой

Ловать — река неровная. Глубинные участки сменяются перекастами. Рай для хищников. Мелкие окуньки образуют разбойничьи стайки. Снуют между камнями. В момент схватывают зазевавшихся мальков. Выжившие рыбки прячутся в траву. Через минуту всё повторяется снова. Интересно наблюдать это вечное соревнование.

Тёплым июльским днём Виктор поднимался по раскатам вверх по течению. Глубина — не больше 70 сантиметров. Он лежал в воде, опустив голову вниз. От дна отталкивался ногами. В правой руке, вытянутой вдоль тела, держал ружьё.левой раздвигал густую растительность впереди. Чувствовал себя рыбой. Ползущие по телу водоросли воспринимались как естественная среда. Было щекотно и весело. Охотник двигался осторожно. Небольшая рыба не шарахалась, а спокойно проплывала или стояла на месте, не чувствуя опасности. Это говорило о том, что подводный охотник достиг высшей степени мастерства. Такое не каждому удаётся. Он не надеялся встретить крупную добычу. Просто было здорово — быть своим в этой среде. Наблюдать необыкновенную красоту. Радовать каждому пузырьку воздуха,

неизвестно откуда взявшемуся. Так продолжалось довольно долго. Виктор уже собирался выходить. Осталось доплыть до порогов. Вот небольшой поворот. Охотник протягивает руку вперёд, раздвигает траву и... замирает. Прямо перед его лицом — морда щуки. Она огромна. Никогда таких не видел. Сплошь облеплена ракушками. Существо неземное и ужасное. Круглые, мутные, немигающие глаза. Виктор растерялся. Несколько мгновений человек и рыба молча смотрят друг на друга. Щуки задом не плавают и на людей не охотятся.

Вдруг отчаянным броском она кинулась вперёд. Ударила мощным телом в бок охотника. Опрокинула его. Помчалась вниз по мелкой воде, оставляя за собой пенный след. И ушла на глубину. Туда, где безопасно, где нет людей с железками в руках. Виктор засмеялся, завершая свой рассказ: «Всё произошло так быстро, что даже испугаться не успел. Много лет прошло, а до сих пор снится иногда её морда». Костёр догорел. Мы заговорили о другом. Потом отправились спать. Я долго ворочался. Думал. О том, что завтра Виктор, уже немолодой человек, опять пойдёт туда, где живут рыбы, где ему хорошо. Он знает, что такое подводное счастье. Завидовал, наверное.

15–17 ноября



КРАСНОЯРСК 2017

XXV специализированная выставка

## АГРОПРОМЫШЛЕННЫЙ ФОРУМ СИБИРИ

- Сельхозтехника и оборудование
- Растениеводство и животноводство
- Энергоэффективность и ресурсосбережение
- Агрохимия и биоэнергетика
- Агрологистика

Цифры и факты 2016 года:  
10 700 кв. м — площадь экспозиции,  
208 участников и 13 000 посетителей из различных регионов России и Китая

МВДЦ «Сибирь»,  
ул. Авиаторов, 19  
тел. (391) 22-88-611  
agro@krasfair.ru  
www.krasfair.ru

Организатор:  
ВК «Красноярская ярмарка»

Официальная поддержка:  
Министерство сельского хозяйства Красноярского края

22-я АГРОПРОМЫШЛЕННАЯ ВЫСТАВКА

## ВОРОНЕЖАГРО 2017

15 - 16 НОЯБРЯ

ЭКСПОЦЕНТР ВГАУ «АГРОБИЗНЕС ЧЕРНОЗЕМЬЯ»

Г. ВОРОНЕЖ, УЛ. ТИМИРЯЗЕВА, 13А  
ТЕЛ.: 8(473)253-85-50, 253-87-75  
WWW.EXPOCENTER.VRN.RU  
ADMIN@EXPO.VSAU.RU

# ТЕХНОЛОГИИ УВЕЛИЧЕНИЯ ЭФФЕКТИВНОСТИ ЗАЩИТЫ СЕЛЬСКОХОЗЯЙСТВЕННЫХ КУЛЬТУР.



*В последнее время становится актуальным использование технологий повышения эффективности действия пестицидов и агрохимикатов. В статье будут описаны основные группы веществ способных в той или иной степени повлиять на эффективность обработок.*

Сложность защиты посевов состоит в разработке оптимальной системы защиты (выборе препаратов, правильном, своевременном внесении, в количестве обработок, скорости обработок, а главное в их эффективности). На рынке ХСЗР представлено достаточно препаратов различных производителей (Европейских, Китайских, Российских...), все они отличаются друг от друга по составу, химическим показателям и соответственно по эффективности. Самые дешевые препараты Китайского производства не всегда дают хороший результат на полях, и зависит это от многих факторов. Европейские препараты выше по качественным показателям, но также не всегда достигается хороший результат. Атмосферные осадки, температура и другие природные факторы сильно влияют на эффективность препаратов, и предугадать какой сюрприз преподнесет нам природа в нынешнем сезоне можно с малой долей вероятности. Перед нами стоит вопрос как повысить эффективность препаратов, снизить риски, снизить затраты? Ответ один: необходимо детально разобраться в природе возникновения рисков, факторах препятствующих эффективному действию агропрепаратов.

Одним из важных факторов уменьшения эффективности агропрепаратов является их состав. В недорогих препаратах зачастую отсутствуют важные компоненты, химическая чистота веществ не соответствует норме. Препараты Европейского производства более технологичны, сбалансированы по составу, и как следствие эффективность их выше. Но каким бы препаратом вы не работали, природные факторы сильно уменьшают эффективность действия, а именно эффективность препаратов снижается за счет плохого распределения по поверхности, за счет плохого проникновения в растение, за счет того что препарат не попадает в труднодоступные места. Связано это с биологическим строением растения (восковой налет, опушенность, угол расположения листа, большая биомасса...). Так же сильно влияют атмосферные осадки (смывают с растения внесенные препараты). В совокупности все негативные факторы уменьшают эффективность препаратов в среднем на 45-60%, а это серьезно сказывается на количестве собранного урожая. А как сделать обработки эффективнее, при этом получить финансовую и хозяйственную экономию? Решением данной проблемы, занимаются многие специалисты и на сегодняшний день все сходится во мнении, что необходимо придать рабочему раствору препарата способность, преодолевать вышеупомянутые риски и негативные факторы, то есть с помощью специального, экологически-безопасного компонента, введенного в состав препаративной формы препаратов. Но опыты по модификации препаративных форм препаратов выявили, что это возможно в очень редких случаях. Остается один выход, добавлять компонент непосредственно в бак опрыскивателя перед обработкой. Но как понять какие вещества способны улучшить эффективность, а какие нет. Стоит обратить внимание на принцип действия и группу веществ. Рассмотрим эти вещества подробно:

**“Прилипатели”** - препараты (как правило этосиллаты спиртов), способствующие фиксации капель на листе и не более. Они не влияют на распределение и проникновение, не повышают устойчивость к смыванию осадками, а соответственно слабо увеличивают эффективность препаратов. Но несмотря на малую пользу от них, аграрии часто применяют данные препараты.

**“Умягчители, нормализаторы pH”** - их задача подготовить воду, нейтрализовав в ней соли металлов, другие примеси, негативно влияющие на эффективность действия препаратов. Как правило, от добавления данных веществ, эффективность увеличивается незначительно (погрешность опыта).

**“Активаторы”** - новая группа препаратов, на сегодняшний день это самые эффективные препараты, способные придать рабочему раствору свойства распределения по всей поверхности растения, свойства проникновения, свойства закрепления, свойства устойчивости. Активаторы увеличивают скорость действия препаратов, период защитного действия препаратов, являются отличными иммуномодуляторами, препятствуют развитию болезней. При добавлении активатора в рабочий раствор, появляется возможность использовать препараты с минимальной нормой расхода, без потери и даже с заметным увеличением биологической эффективности. Так же при использовании активатора возможно снизить гектарную норму вылива рабочего раствора (на 30-70%), за счет этого увеличивается концентрация препарата в раб. растворе и эффективность резко возрастает, с одной заправки опрыскивателя получается обработать в 2 раза большую площадь (экономию воды, скорость обработок).

**“Адьюванты на основе масел”** - обладают незначительным проникновением, равномерное распределение как правило происходит при максимальных дозировках. Уменьшают эффективность следующей обработки за счет образования масляной пленки на листе. Затрудняют газообменные процессы.

Из вышеприведенного краткого анализа действия препаратов, способных повлиять на качество обработки, очевидно, что самыми эффективными являются активаторы. Далее хочется подробнее рассказать об активаторах.

Хотелось бы отметить, что представленные на рынке активаторы отличаются друг от друга механизмом действия. Одни хорошо распределяют рабочий раствор по поверхности, другие значительно увеличивают проникающую способность, третьи создают полимерные пленки на листьях. Для решения задачи по увеличению эффективности пестицидов и агрохимикатов, необходимо правильно подобрать активатор. Если у активатор распределяет рабочий раствор по поверхности и проникновение при этом минимальное, то такая водяная пленка быстро испариться и увеличения эффективности не произойдет. В том случае когда на листе создается полимерная пленка, часть действующих веществ пестицидов и агрохимикатов остаются в составе пленки и так же не происходит полноценного повышения эффективности. Единственным активатором со сбалансированным действием является препарат “Атомик”. Его отличием от других активаторов является его сбалансированный состав, дающий возможность использовать его как универсальное средство, а именно: препарат “Атомик” способен распределить рабочий раствор даже по самой трудносмачиваемой поверхности, способен обеспечить проникновение в устьица, способен обеспечить клеточное проникновение, образует сверхтонкую пленку на поверхности растения, сильно препятствует смыванию осадками препаратов. Для достижения вышеперечисленных показателей, препарат “Атомик” следует применять в дозировке 30-50 мл на 100л рабочего раствора. Так же препарат “Атомик” можно использовать в качестве прилипателя, для этого достаточно уменьшить дозировку Атомика до 10-15 мл на 100л рабочего раствора. Препарат “Атомик” обладает свойством последовательности, а именно, в течении 5-10 дней после обработки препятствует образованию росы, в теплицах препятствует образованию конденсата, препятствует возникновению солнечных ожогов (в течении 5-10 дней после обработки, попавшая на растение вода не остается в виде капли-линзы, а растекается). С добавлением препарата, “Атомик” сильно повышается эффективность действия пестицидов и агрохимикатов, при любых видах и способах обработок, будь то это наземные, авиационные, полнообъемные или ультрамалообъемные обработки.

Титовка Алексей  
Производственное предприятие “Акалар”



Добавляется в рабочий раствор пестицидов и агрохимикатов

Значительно усиливает действие пестицидов и агрохимикатов

Позволяет получать экономию на обработках

Позволяет использовать новые методы и технологии обработок

Уменьшает содержание вредных веществ в продукции

# АТОМИК

Активатор пестицидов и агрохимикатов

**БЫСТРОЕ ДЕЙСТВИЕ - МАКСИМАЛЬНЫЙ РЕЗУЛЬТАТ!**



Краснодар: +7(918)320-0457  
+7(928)662-5020

Ростов-на-Дону: +7(863)201-8018  
+7(928)196-6330

Саратов: +7(927) 224-6243

Волгоград: +7(905) 064-9339

Новосибирск: +7(913) 910-71-75

Барнаул: +7(913) 899-2544

Нижний Новгород: +7(831) 433-3642

Курск: +7(910) 319-0101

Белгород: +7(910) 366-7649

Санкт-Петербург: +7(966) 755-0005

**Aqualar**

ООО "Аквалар" (926) 225-85-90

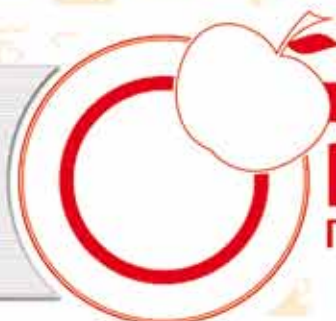
E-mail: [ultraflus@yandex.ru](mailto:ultraflus@yandex.ru)

Зарегистрированный товарный знак ООО "Аквалар"

Разрешен к применению:  
Минсельхоз России №19/2303 от 18.07.2012  
Росавылхознадзор №ФС-АС-3/5898 от 31.07.2012  
Роспотребнадзор №01/8368-12-31 от 20.08.12  
Сертифицирован







**15–17  
ноября**



**ВЫСТАВКА  
РОСТОВ**  
гостеприимный

**ГЛАВНОЕ СОБЫТИЕ ПРОДОВОЛЬСТВЕННОГО  
БИЗНЕСА РОСТОВСКОЙ ОБЛАСТИ**

**РАЗДЕЛЫ ВЫСТАВКИ:**

-  **Продукты питания**
-  **Напитки**
-  **Оборудование  
для пищевой продукции**
-  **Ярмарка фермерских продуктов**



**79 %** экспонентов нашли на выставке  
новых партнеров

**74 %** экспонентов оценили свое участие  
в выставке как эффективное

**6 500** посетителей, из них  
**2 500** профессиональных  
и бизнес-посетителей

Ростов-на-Дону, пр. Нагибина, 30  
Тел. (863) 268-77-68; donexpocentre.ru

**АПК ЮГ** agroday.ru

ПищеПром  
ЭКСПЕРТ

**ДОН**  
ЭКСПО  
ЦЕНТР  
ВЫСТАВКИ И СОБЫТИЯ



Для обработки семян озимой пшеницы

## ЗАЩИТА И ПИТАНИЕ

### ФИТОСПОРИН-М,Ж Фунги-бактерицид

Один из самых эффективных препаратов против КОРНЕВЫХ ГНИЛЕЙ.

**Затраты – 45 руб./га.**

### МЕГАМИКС-Семена, жидкое минеральное удобрение

Полноценное питание для уверенного старта.

Образует мощную корневую систему, усиливает накопление сахаров, зимостойкость, повышает выживаемость, ПРОДУКТИВНОЕ КУЩЕНИЕ.

**Затраты – не более 170 руб./га.**

### БИОЛИПОСТИМ

Биоприпатель на основе полисахаридов растительного и микробиологического происхождения. Повышает эффективность применения протравителей, микроудобрений, стимуляторов, биопрепаратов.

**Затраты – 8 руб./га.**

## ТОЛЬКО ДЛЯ СВОИХ

растений

Официальные дистрибьютор

ООО «Агрокультура»,

г. Ростов-на-Дону, тел.: 8 (863) 298-90-02, 8-919-88-55-000



При поддержке  
Правительства  
Москвы

# 19-я Российская агропромышленная ВЫСТАВКА

# ЗОЛОТАЯ ОСЕНЬ 2017



Министерство  
сельского хозяйства  
Российской Федерации

## МОСКВА ВДНХ

### 4-7 октября 2017

[www.goldenautumn.moscow](http://www.goldenautumn.moscow)

+7(495)256-80-48

Региональные  
продуктовые  
бренды

Зарубежные  
страны

Регионы  
России

Сельскохозяйственная  
техника и оборудование  
для АПК

Средства производства  
для растениеводства.  
Семеноводство

Оборудование для  
животноводства.  
Ветеринария. Корма

Животноводство  
и племенное дело

Научное  
обеспечение

Инвестиции,  
кредиты, лизинг

**РАБОТАЕМ НА РЕЗУЛЬТАТ**

**ПОЛНЫЙ СПЕКТР  
ОТРАСЛЕЙ АПК  
НА ОДНОЙ  
ПЛОЩАДКЕ**

**ДЕМОНСТРАЦИЯ  
ДОСТИЖЕНИЙ ЛИДЕРОВ  
РОССИЙСКОГО И ЗАРУБЕЖНОГО АПК**

**МЕСТО ВСТРЕЧИ  
РЕГИОНАЛЬНЫХ ВЛАСТЕЙ  
И БИЗНЕСА**



Организаторы:



Правительство  
Ставропольского  
края

VOSTOCK CAPITAL

3-й международный инвестиционный форум

# АгроЮг 2017

21–22 сентября, Ставрополь

Новые возможности роста,  
трансформация бизнес-моделей  
и коммерческий успех

Генеральный спонсор:



Золотой спонсор:



При участии:



## Среди VIP-гостей и выступающих 2017:



**Владимир Владимиров,**  
Губернатор  
Ставропольского  
края



**Максим Серегин,**  
Генеральный  
директор,  
ООО «ЕвроХим  
Трейдинг Рус»



**Сергей Анисимов**  
Молочный  
комбинат  
СТАВРОПОЛЬСКИЙ



**Дагир Смакуев,**  
Председатель  
правления,  
АГРОСОЮЗ  
ХАММЕР



**Александр Петров,**  
Генеральный  
директор,  
Иррико



**Константин Рачаловский,**  
Министр  
сельского  
хозяйства  
и продовольствия,  
Ростовская область

## Среди партнеров и участников 2017:



+7 (499) 505 1 505 (Москва), [events@vostockcapital.com](mailto:events@vostockcapital.com)

[WWW.FORUMAGROYUG.COM](http://WWW.FORUMAGROYUG.COM)

25-27  
октября 2017

Краснодар, ул. Конгрессная, 1  
ВКК «Экспоград Юг»



# ФермаЭкспо

КРАСНОДАР

Выставка оборудования, кормов и ветеринарной  
продукции для животноводства и птицеводства



[farming-expo.ru](http://farming-expo.ru)

Организатор

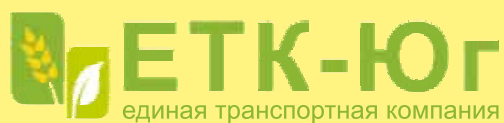


КРАСНОДАРЭКСПО  
Входит в состав группы компаний ITE

+7 (861) 200-12-56, 200-12-34  
[farmingexpo@krasnodarexpo.ru](mailto:farmingexpo@krasnodarexpo.ru)

12+





## Единая Транспортная Компания



### ДОСТАВКА СЕЛЬХОЗПРОДУКЦИИ

**БЫСТРО,  
НАДЕЖНО,  
УДОБНО!**

**8(863)235 55 99  
8-951-822-86-90**

г. Ростов-на-Дону, ул. Комарова, д. 28/2, оф. 226  
e-mail: [manager@etk-ug.ru](mailto:manager@etk-ug.ru)  
[www.etk-ug.ru](http://www.etk-ug.ru)

Максимальный урожай подсолнечника в любых условиях и с любой технологией возделывания!

Гибрид	Технология	Устойчивость к расам заразики	Группа спелости	Масличность
<b>СИ Фламенко</b>	Классическая	 A-E	 Среднепоздняя	 48-52%
<b>СИ Кадикс</b>	Классическая	 A-G*	 Среднеранняя	 47-49%
<b>Эстрада</b>	Классическая	 A-G*	 Среднепоздняя	 49-51%
<b>НК Фортими</b>	 <b>Clearfield</b> Производственная система	 A-E	 Раннеспелая	 50-54%
<b>СИ Эксперто</b>	 <b>Clearfield</b> Производственная система	 A-E	 Среднеспелая	 49-51%
<b>Сумико HTS</b>	<b>Новинка</b> Оптимизирован для гербицида Экспресс™ компании DuPont™	 A-E	 Среднеспелая	 до 53%
<b>СИ Бакарди КЛП</b>	<b>Новинка</b>  <b>Clearfield Plus</b> Производственная система для подсолнечника	 A-E	 Среднеспелая	 50-52%
<b>СИ Неостар КЛП</b>	<b>Новинка</b>  <b>Clearfield Plus</b> Производственная система для подсолнечника	 A-E	 Среднеспелая	 49-51%

\*После расы F — толерантность к заразики.  
Clearfield® и Clearfield® Plus — зарегистрированные торговые марки компании «БАСФ».

**syngenta®**

Больше информации о гибридах «Сингенты» и средствах защиты растений — на сайте [www.syngenta.ru](http://www.syngenta.ru)